



香港兔唇裂顎協會

Hong Kong Association for Cleft Lip and Palate

微笑大使

麥明詩小姐 香港小姐暨演員
麥明山醫生 整形及整容外科醫生

榮譽贊助人

梁智鴻醫生
GBM, GBS, OBE, JP
前香港立法會議員

榮譽會務諮詢人

林偉文先生

榮譽顧問

醫學顧問

鄒錫權醫生 整形及重建外科醫生
馬芳蔭醫生 整形及重建外科醫生
何昭明醫生 整形及重建外科醫生
鍾漢平醫生 整形及重建外科醫生
李金合醫生 整形及重建外科醫生
張永融醫生 整形及重建外科醫生
彭志宏醫生 整形及重建外科醫生
蔡永基醫生 整形及重建外科醫生
吳艷紅醫生 整形及重建外科醫生
麥忻華醫生 整形及重建外科醫生
潘大麟醫生 整形及重建外科醫生
何惠儀醫生 整形及重建外科醫生
何曉澄醫生 整形及重建外科醫生
金禮祖醫生 兒童齒科醫生
鄒德根醫生 口腔頰面外科醫生
李焯傑醫生 矯齒科醫生
李惠信醫生 矯齒科醫生
吳翠珊醫生 矯齒科醫生
徐詠琦醫生 矯齒科醫生
林詩韻醫生 矯齒科醫生
葉曉瀛醫生 矯齒科醫生
關少琮醫生 麻醉科醫生
陳以誠醫生 兒科醫生
阮嘉毅醫生 兒科醫生
張蔚賢醫生 兒科醫生
陳家豪醫生 社區齒科醫生

社會服務顧問 陳麗雲教授

心理輔導顧問 馮淑敏博士

義務法律顧問 黃志剛律師

會員通訊 第101期

2026 年第一季

中心開放時間：

星期二至六

9:30am – 12:30pm

1:30pm – 5:30pm

星期一、日及公眾假期暫停開放

地址：九龍橫頭磡邨宏偉樓地下 11-12 號

電話：2794 1915 / 2338 7901

手提：6347 1258

傳真：2338 7924

電郵：info@cleftlip.org.hk

網址：www.cleftlip.org.hk

Facebook：https://www.facebook.com/cleftlipkh



我們是：



本會為香港稅務局認可之慈善團體、香港社會服務聯會及香港病人組織聯盟的成員

編者的話

由於6-12月協會工作非常繁忙，所以第101期會員通訊延遲出版，請大家見諒！

今期會訊詳盡報導了813賣旗籌款活動、10月18日籌款音樂會及11月22日第34屆週年會員大會暨聯歡聚餐，請大家細閱。

1-6月協會安排了多項教育性和凝聚活動供不同年齡組別的會員和家長參與，當中教育性活動包括新加入的「新生患兒家長組第四節」，為家長提供患兒在成長期及成年後的照顧和治療詳情，讓孩子能夠得到最好的照顧和治療。另外，協會將舉行「牙床植骨手術預備工作坊」和「第二期唇鼻整形和顎骨矯正手術預備工作坊」、「5-10歲兒童口肌運動工作坊」、「患兒入學預備講座」、「言語治療家長訓練班」和「口腔衛生講座」，另兒童教育活動有「小戰士的生命探索之旅」，增加小朋友的自信心及促進他們的心理健康。

凝聚活動有「大棠有機生態園休閒樂」、和「第35屆週年會員大會暨聯歡聚餐」。此外，協會還招募義工協助「長者之家探訪」和「週年社區教育活動」，大家記住報名參加！

會務報告

(2025年8月-2026年1月)

協會【伴你同行 - 唇顎裂患者家庭支持服務】 獲深灣遊艇會慈善基金贊助

16/8 喜獲深灣遊艇會慈善基金捐款 \$127,000 資助協會的【伴你同行 - 唇顎裂患者家庭支持服務】計劃；這服務由多名經過訓練的義工家長提供，對象為新生患兒的家長、懷有兔唇裂顎胎兒的夫婦，及需要接受不同手術的患者和家人。支援服務以「一名義工對一個家庭」的形式進行，為家長和患者作經驗分享和情緒支援，使他們得到全面的及全天候的幫助，在治療路上不會感到孤單和徬徨無助。



Tom Sir 強積金慈善講座為協會籌款

Tom Sir 除了把他的新書【強積金當家作主】的所有收入（不扣除任何成本）約110萬元全數捐給協會外，他更於9月20日在灣仔社會服務聯會禮堂舉行強積金管理慈善講座，為協會籌得\$71,180，以支持協會為本港唇顎裂患者家庭提供支援服務，協會謹此致以萬二分謝意。



參與香港大學深圳醫院首屆大灣區唇顎裂論壇 - 志願綜合醫療團隊的承傳及銳變

香港大學深圳醫院為慶祝他們的唇顎裂慈善使命服務10週年，於11月7-8日在香港大學深圳醫院舉辦首屆大灣區唇顎裂論壇，主題為：志願綜合醫療團隊的承傳及銳變，希望透過科學活動展示結構性轉型的里程碑—建立院內唇顎裂綜合醫療團隊 (multidisciplinary team)，並以經驗分享的概要形式促進粵港澳大灣區的學術及技術性交流。鄒錫權醫生和鄒德根醫生作為港大深圳醫院唇顎裂志願綜合醫療團隊的教授當日擔任講者，另外協會的矯齒科顧問李焯傑醫生、屯門醫院整形及重建外科潘大麟醫生、何曉澄醫生及唐宇泰醫生亦獲邀擔任主講嘉賓。協會主席潘生、總幹事朱太及服務主任Crystal出席了7/11首天論壇，朱太分享【協會在唇顎裂康復過程中對患者和家長所提供的幫助】及在尾段的【討論環節 - 如何確保服務永續性】發表意見。



協會新任醫學顧問林詩韻醫生和葉曉瀛醫生

協會很高興邀請到矯齒科林詩韻醫生和葉曉瀛醫生擔任協會的醫學顧問，林醫生和葉醫生現正幫助協會的兒童矯齒治療服務，他們連同李焯傑醫生、李惠信醫生及徐詠琦醫生輪流在柴灣浸信會牙科診所當值，為協會7-12歲的唇顎裂小朋友提供矯齒治療，改善他們的牙齒咬合問題。協會期待日後與兩位新任醫學顧問有更多的互動和合作。



林醫生(左1)頒發矯齒小勇士證書



葉醫生(左2)頒發矯齒小勇士證書

其他會務報告

- 2025.08.02 職員、楊光輝先生、會員及義工參與 香港復康會賣旗日，參加人數 21 人。
- 2025.08.07-11 藥房商會聯絡主任陳漢忠先生與職員 Crystal 一齊派捐款箱到 40 間藥房。
- 2025.08.11 職員賣旗小組會議。
- 2025.08.13 協會舉行九龍區街上賣旗籌款活動。
- 2025.08.20 會計師樓職員到協會監察義工點算街上賣旗的旗袋捐款。
- 2025.09.09 會計師樓職員到協會監察義工點算捐款箱的捐款。
- 2025.09.23 長期病患者關注醫療改革聯席發起題為「病人組織對改善醫療服務的意見」的問卷，為日後約見醫管局代表作準備，協會提供了意見。
- 2025.09.26 生命教育 - 將軍澳天主教小學，參加師生共 737 人。
- 2025.10.28 探訪安老院 - 耆樂新天地，受惠長者共 50 名。
- 2025.11.02 職員帶領會員參觀青協賽馬會有機農莊，參加者共 26 人。
- 2025.11.22 協會舉行第 34 屆會員大會暨會慶聚餐，參加總人數達 207 人。
- 2025.12.01 為香港復康會/社聯 合辦派發海洋公園及迪士尼樂園門票 256 張給殘疾人士。
- 2025.12.31 協會 26-27 年賣旗抽籤未入圍，協會去信社署求助並收到回覆。
- 2025.1.20 職員 Crystal 代表協會出席攜手扶弱基金會的申請簡介會；
- 2025.1.21 楊光輝先生代表協會出席香港病人組織聯盟 25-27 年度委員會會議；
- 2025.12.13 協會向大埔宏福苑兩個受災會員家庭送上關懷，由執委 Pamela 和朱太分別在協會
- 2025.12.20 兩個受災會員家庭 #1348 和 #1240 見面，了解災後情況，表達關心和慰問，並將募集的物資及捐款送交他們 (捐款詳情請看 P 32-33)。



會員福利 (2025 年 8 月至 2026 年 1 月)

- 2025.08.25 協會友好連素娟女士送贈送【Five Sax-In Time】香港國際薩克斯管協會工作坊音樂會門票 20 張"



新會員介紹 1497-1508 (2025 年 8 月至 2026 年 1 月)

李宗環
陳澤銘

何曼慈
楊善之

林倬攸
陳載光

辛希賢
梁安慈

劉昕檸
徐建軍

林政宇
孔佑一

產前患兒餵哺訓練工作坊

兔唇裂顎患兒由於口鼻相通，容易出現哽噎及嘔奶等情況，所以餵哺比較困難。起初餵奶，對患兒和家長來說都需要學習和適應。

「產前患兒餵哺訓練工作坊」專為懷孕媽媽而設，由具有實際餵奶經驗的家長帶同6個月以下的患兒到中心親自教授，讓懷孕媽媽預先知道餵哺患兒的正確方法、竅門及注意事項，好讓她們在入院待產前已預先掌握餵哺患兒的技巧，不至於在患兒出生後手忙腳亂，避免因媽媽不懂餵哺而令患兒延遲獲准出院的情況。

預約參加「產前患兒餵哺訓練工作坊」請電 2794 1915 或 whatsapp 6347 1258。



懷孕媽媽的產前及產後支援

由於協會是本港唯一一個支援兔唇裂顎患者家庭的病人組織，而懷孕媽媽則分佈在港、九及新界不同的醫院分娩。同時，患兒出生後，家長就要自行在家照顧，她們面對外觀不正常，且餵哺困難，更要接受漫長治療的唇顎裂患兒，她們會感到十分徬徨、無助。

為使懷孕媽媽能及早得到支援，在她們產前首次接觸協會後，協會便會派出資深義工家長以「一名義工對一個家庭」的形式，為新家長提供全面的、全天候的幫助，資深義工家長的任務：

- 與新父母分享經驗、感受及面對療程的策略；
- 減低新父母的孤單、徬徨、困擾、沮喪和焦慮；
- 提高新父母照顧患兒的技巧以應對挑戰；
- 增加新父母對兔唇裂顎的認識以尋求合適的治療；及
- 鼓勵新父母協助患兒積極面對治療。

多年來，義工家長每天照顧患兒，她們是撫養唇顎裂孩子的真正專家。她們的經驗對新父母來說是非常有用和可貴，可使新家長在漫長治療路上感到無憂和安心。

查詢服務詳情，請電 2794 1915 或 whatsapp 6347 1258。



新生患兒唇鼻非手術性矯形指導

正確使用唇貼、鼻托或鼻鈎有助改善新生唇顎裂患兒的唇裂、牙床裂及鼻翼扁塌情況，使日後補唇手術更為暢順，手術後有更佳效果。這項服務專為初生唇顎裂患兒家長而設，由資深家長指導正確使用方法及注意事項，歡迎家長攜同新生患兒到協會學習，以掌握技巧，預約請電 2794 1915 或 whatsapp 6347 1258。

第二期兔唇裂顎治療諮詢服務

青年 / 成人兔唇裂顎患者如因唇顎裂缺陷而面對以下種種問題包括：中面塌陷、牙齒不能咬合、牙齒排列不整齊、上唇和鼻部外觀不正常……等而感到困擾，並希望得到第二期唇顎裂治療以改善牙齒咬合、唇鼻功能、外觀、發音、進食及社交，本會將盡力協助，為你提供第二期兔唇裂顎治療資訊、有關手術前預備、手術後護理詳情及跟進治療等，並協助轉介公營治療服務，讓你們能得到適當的醫治，完全康復。預約請電 2794 1915 或 whatsapp 6347 1258。

2025.8.13 九龍區賣旗籌款活動匯報

兔唇協會 2025.8.1 九龍區賣旗籌款活動已經順利完成，由於今次賣旗活動的日子是星期三 - 工作天，亦是暑期的中段，協會預計在招募賣旗義工方面會非常困難，所以特別製作了一個籌款網頁，並邀請大家參與：套裝旗捐款、網上賣旗義工報名及街上賣旗義工報名。除此，協會得到港九藥房總商會的支持，派出聯絡主任陳漢忠先生於7-11/8 與協會職員一起派捐款箱到40間藥房擺放進行募捐。



20/8 會計師到協會監察職員及義工點算旗袋的捐款，經點算後813賣旗籌款結果如下：

籌款形式	金額
街上賣旗 - 旗袋 119 個	\$61,579
賣旗網頁	\$161,796
協會網頁捐款	\$85,436
藥房商會會長及理監事個人捐款	\$95,000
40 間藥房放置捐款箱	\$27,286
吳崇安先生慈善基金	\$10,000
天鑄屋苑放置捐款箱	\$9,302
賣旗籌款總額	\$450,399



新昌大藥房協助擺放捐款箱

今次賣旗籌款藥房商會會長及幾位理監事的個人捐款詳情，與及捐款箱籌款比賽、網上賣旗籌款比賽、街上賣旗籌款比賽結果如下：

藥房商會會長及理監事個人捐款

冠生中西大藥房	林瑞宏先生	\$50,000
志成大藥房	鄭克誠先生	\$20,000
仁愛大藥房	鍾錦榮先生	\$10,000
富安西藥房	黃自良先生	\$10,000
嘉利藥房	何炳基先生	\$5,000
陳漢忠先生（透過捐款箱捐款）		\$4,000



鴻運中西大藥房義工協助賣旗

藥房商會捐款箱籌款比賽

冠軍	鴻運中西大藥房	\$3,295
亞軍	新昌大藥房	\$2,099
季軍	誠信大藥房	\$1,932



義工整理賣旗物資



會計師監察協會義工點算旗袋



網上賣旗籌款比賽的冠、亞、季軍及優異獎得獎人

冠軍	陳李惠玲女士	\$13,480
亞軍	軒轅關愛社區義工團籌款群组	\$12,000
季軍	Mimi Choi	\$7,100
優異獎	楊光輝先生	\$6,680
優異獎	潘家豪先生	\$5,800
優異獎	阮慧儀女士	\$5,040
優異獎	朗橋牙科診所	\$4,970
優異獎	梁美玉女士	\$4,800
優異獎	連素娟女士	\$4,500
優異獎	巫燕玲女士	\$3,790

街上賣旗籌款比賽的冠、亞、季軍及優異獎得獎人

冠軍	阮靜儀女士	\$1,814.10
亞軍	郭鳳萍女士	\$1,692.00
季軍	鄭倬丞先生	\$1,677.80
優異獎	朱昊恩小姐	\$1,546.60
優異獎	楊光輝先生	\$1,436.40
優異獎	陳思宇小朋友	\$1,175.77
優異獎	連素娟女士	\$1,137.00
優異獎	莫梓妍同學	\$1,011.00
優異獎	陳芊宇同學	\$939.10

衷心感謝各位賣旗義工、旗站站長、運輸車隊成員的熱心幫助，使賣旗籌款活動順利完成！更要感謝熱心幫忙和藥房商會、會長及理監事、協助捐款箱籌款40間藥房、吳崇安先生慈善基金、天鑄屋苑、網上賣旗義工和捐款善長的熱心幫忙和慷慨捐助🙏🙏🙏❤❤❤ (捐款詳情請看 P28-32)



協會義工隊



遊樂場協會義工隊



海關義工隊



連素娟義工隊

第三十四屆週年會員大會暨會慶聚餐

第34屆週年會員大會於22/11晚上在沙田麗豪酒店聚賢廳舉行，當晚筵開17席，共214人參與，場面熱鬧。出席嘉賓包括：協會顧問李惠信醫生及徐詠琦醫生，港九藥房總商會代表：鍾錦榮會長及夫人、林偉文理事長、莫家駒副會長及夫人、歐陽利鵬副理事長、潘啟明副理事長及夫人、鄭克誠副理事長、鄭珊璋副理事長及夫人、賴曉瞳副理事長、蔡華榮副理事長及夫人、司徒偉傑副理事長及夫人、郭鐘鵬副理事長、鄭建志監事、黃自良監事及夫人、張效來監事及夫人、吳釗賢監事、陳漢忠公關主任及夫人。另外，協會友好：肖革文律師及夫人、顛氈量子治療師黃詩華小姐及家人、連素娟女士、Betty小姐、沙士互助會林志祐先生、復康會社區復康網絡社工文凱欣姑娘、龍麗貞姑娘、Dequeenly及軒轅關愛社區義工團籌款組成員、馬凱君小姐、B27協進會李淑芬女士、香港青少年腦創傷協會 Rita、關心您的心曾銳強、Irene Ng 及義工嘉賓胡詠婷小姐。

協會衷心感謝港九藥房總商會協助邀請供應商贊助晚會福袋禮品，包括個人清潔用品和保健品。另，幸運大抽獎禮物包括家庭電器、超市禮券、自助餐券及現金獎等。為了增添歡樂氣氛，場內設有影相打卡位和多個攤位遊戲，讓有興趣的來賓參與。此外，還有最受小朋友歡迎的爆谷機和彩繪師為小會員進行手、面彩繪。



協會委員與顧問徐詠琦醫生及李惠信醫生合照



協會委員、顧問醫生及藥房商會代表合攝



協會委員與復康會職員及幾個病人組織代表合攝



主席向藥房商會致送紀念座
感謝該會贊助兒童矯齒治療服務



致送紀念座給演藝舞蹈學會



委員陳太頒發學業才藝獎



李惠信醫生代表協會向賣旗日捐款最高的藥房代表致送紀念座



徐詠琦醫生代表協會頒發網上賣旗籌款比賽的冠亞季軍



關黃瑞芬副主席頒發網上賣旗籌款比賽的優異獎

大會司儀由Phoebe和Jeffrey擔任。會員大會部份先由總幹事朱太作會務報告、司庫朱家樂先生作財政報告及主席潘克勤先生致謝詞。接著，潘主席頒發紀念座予協會的榮譽顧問，再由協會榮譽顧問致送禮物給2024-25年度執行委員。

接著，由主席潘生致送紀念座給港九藥房總商會，感謝商會由2025年7月-2027年6月(為期2年)資助協會兒童矯齒治療服務的柴浸牙科診症室的租金、護士費用和各位矯齒小勇士獎項。緊接是致送紀念牌匾給813賣旗日藥房商會捐款人，頒發捐款箱籌款比賽、網上賣旗籌款比賽及街上賣旗籌款比賽獎項(詳情請看上頁)。

之後晚宴開始，大家在享用美食之餘，藥房商會鍾會長及林理事長代表協會頒發矯齒小勇士獎項，另協會委員向會員頒發學業及才藝獎項。

協會很高興邀請到展藝舞蹈學會學員為晚會作多項舞蹈表演助慶。此外，還有嘉賓和委員歌唱表演，及小會員的鋼琴、中阮和小號演奏。

約晚上十時半，嘉賓們分別獲邀上台主持幸運大抽獎，把30多份精美禮品一一送出，晚會完滿結束。在此，感謝每一位嘉賓、友好、會員家庭，以及台前幕後一眾義工和同事的協助和參與！



朱太頒發街上賣旗籌款比賽的冠亞季軍



蕭革文律師代表協會頒發街上賣旗籌款比賽的優異獎



藥房商會、軒轅教育基金及協會代表合唱勵志歌曲



協會委員Candice與兒子一起表演唱歌



小朋友表演小號吹奏



小朋友表演中阮演奏



協會會員、顧問醫生、嘉賓歡聚一堂



大家舉杯暢飲



藥房商會理事長林偉文先生與大抽獎得獎者合照

The Singers' Society 舉辦音樂會為協會籌款

The Singers' Society 於 18/10 舉行【2025 愛之歌- 歌劇薈萃慈善音樂會】，演出者共有六位，分別是：方津生醫生、徐行悅醫生、葉蔭榮博士、黎錦兒小姐、郭淑衡小姐及阮淑儀小姐，為協會籌得慈款 \$117,900，以支持協會為懷孕家長、新生患兒父母及不同年齡的患者與家人提供支援服務。

方津生醫生	\$50,000
Dr. Tong Pak Chuen	\$10,000
Mr. Law Siu Kin	\$400
Ms. Tang Valerie Wai Yee	\$400
Ms. Grace Ng May Ling	\$500
Prof. Yuen Kwok Yung	\$2,000
Mr. Lam Peter Sing Shun	\$2,000
Mr. Yuen Tien Yuen	\$2,000
Gain Union Holding Ltd. / Ms Chan Lai Chun	\$2,000
Ms. Janice Yung	\$500
Ms. Ip Fuk Sau, Elizabeth	\$700
Mr. Wong Tsz Sum	\$200
Ms. Tam Lai Hung, Clara	\$200
Ms. Lie Wan Thau, Catherine	\$200
Top Fit Limited	\$500
Mr. John Lau Shek Yau/Cargo Services Far East Ltd.	\$5,000
Mr. Yu Kwan Shun, Benjamin	\$5,000
Mr. Wong Chung Ming	\$1,000
曾浩輝醫生	\$500
Ms. Annie Lam	\$500
Dr. Chow Yat Ngok York	\$10,000
Ms. Chung Lai Nga	\$400
Ms. Leung Siu Wan	\$1,000
Ms. Sally Wong	\$1,000
Ms. Vivian Lau	\$500
Dr. Ma Tin Ging Hector	\$3,000
Dr. Tsui Hang Yuet, Michelle	\$10,000
廖雨恩女士	\$2,000
Ms. Li Wai Ling	\$200
Ms. Leung Sau Man	\$100
David Au	\$100
Ms. Au Wai Man	\$1,000
Ms. Joanna Yuen	\$5,000
	\$117,900
	=====
Total	

衷心感謝 Singers ' Society、6 位演出者和所有台前幕後的工作人員，更重要是感謝各位捐款善長對協會的支持！



活動預告 (1月至6月)

- ◆ 部分活動額滿即止
- ◆ 協會可能因應情況，取消或延遲個別活動
- ◆ 如有任何查詢，請致電 2794 1915

新生患兒照顧訓練班

節數	內容
第一節	餵哺及哽噎 / 治療程序 / 非手術性矯形 / 社區醫療服務
第二節	補唇手術照顧 / 疤痕按摩 / 鼻托效用 / 半固體食物餵飼
第三節	補顎手術照顧 / 耳疾處理 / 牙齒護理 / 語言 / 患兒教養

(第 116 期第一至三節)

日期：6/3/26、13/3/26 及 29/5/26 (星期五)

時間：7:00 p.m. - 9:00 p.m.

(第 117 期第一至三節)

日期：26/6/26、3/7/26 及 14/8/26 (星期五)

時間：7:00 p.m. - 9:00 p.m.

地點：協會會址

對象：新生患兒家長

收費：會員免費



新生患兒照顧訓練班 第四節(全新)

雖然接受了補唇和補顎手術，患兒隨著成長還有很多方面需要家長的關注，以適時幫助孩子改善因唇顎裂帶來的問題。協會定期舉辦患兒照顧訓練班第四節，增加家長在患兒成長期的照顧知識，使子女能夠得到最好的照顧，輕鬆康復。第四節內容：

日後治療跟進、唇鼻不夠對稱、補顎傷口爆開、補顎後仍然有食物從鼻孔流出、說話不清楚、說話有鼻音、口肌活動能力欠佳、聽力問題、中耳炎及耳積水問題、牙齒護理、準備入學、患兒心理發展、鼻托效用、牙床植骨及牙床漏洞修補手術、兒童矯齒治療、青年矯齒治療資助計劃、第二期鼻整形手術及顎骨矯正手術等。

日期：20/3/26(星期五)

時間：7:00 p.m. - 9:00 p.m.

地點：協會會址

對象：新生患兒家長

收費：免費

查詢及報名請電 2794 1915

「牙床植骨手術前預備工作坊」

單側及雙側唇顎裂的患童需於9-12歲之間接受牙床植骨手術，以修補缺裂的牙床，讓恆齒的犬齒能長出。牙床植骨手術前預備工作坊由資深主持講解，加上過來人(已接受手術的患童及家長)作分享，提點即將接受牙床植骨手術的患童及家長有關手術前的預備、術後情況、傷口護理、飲食及跟進治療等。將要接受上述手術的患童及家長不容錯過，為手術作好準備。協會將邀請過來人(已接受手術的患童及家長)分享，提點即將需要接受手術的患童及家長有關手術前的準備、術後情況、傷口護理、飲食及跟進治療等。

日期：17/4/26 (星期五)

時間：7:00 p.m. - 9:00 p.m.

地點：協會會址

對象：會員及家長

收費：會員免費

「第二期唇鼻整形及 正顎手術預備工作坊」

兔唇裂顎成年患者的明顯外觀差異(如鼻部扁塌、唇鼻歪斜、唇部不能閉合等)會使他們感到十分尷尬和難堪，亦容易被人歧視，他們需要接受唇鼻整形手術。瑪麗、廣華及屯門醫院的整形及整容外科部專門提供全程完整的唇顎裂治療，尤其是成年患者的第二期唇鼻整形手術，幫助他們消除面容差異，早日康復。

如患者還有上下牙齒『倒𦐇』問題，可以透過矯齒治療或正顎手術去改善。工作坊內容包括：社區治療服務介紹、術前準備、術後照顧... 還有過來人的經驗分享，幫助大家揀選最合適的治療服務，術前準備得好些，術後護理得好些，從而順利復原。

日期：24/4/26 (星期五)

時間：7:00 p.m. - 9:00 p.m.

地點：協會會址

對象：青年患者及家長

收費：免費

「Oral Myofunctional Therapy 口腔肌肉功能運動」工作坊

嬰兒自出生起口部肌肉如：面頰肌肉、嘴唇及舌頭會隨年數漸長和進食經驗增加而持續發展。在進食發展過程中，幼兒的下顎骨、嘴唇及舌頭運用能力要不斷進步才能有效地咀嚼食物。隨著幼兒開始學習說話，口部肌肉的靈活度及協調亦是相當重要的。口肌發育不良除了影響咀嚼功能，更會嚴重影響語言發展，從而發音不清晰，有些情況較嚴重的孩子會因未能控制口肌協調能力以致口部未能合上，出現牙齒排列不整齊和擠迫，繼而影響面部和牙床骨發育，導致外觀明顯變化。

兔唇裂顎患童因顎骨生長會比較緩慢，因為在成長過程中接受過手術，部份口腔肌肉被破壞，所以口腔肌肉發展會較差。再者，他們顎骨上的疤痕組織沒有彈性而形成拉扯力，使上顎骨生長受阻礙，中面塌陷及上下牙齒『倒𦐇』，所以正確的口腔肌肉功能運動對於口腔面部發育是非常重要的！經外國專家多重試驗，證明如患童有適當的口腔肌肉運動是可以幫助他們的顎骨生長，從而改善牙齒咬合，幫助進食，提升溝通能力和社交。

日期：7/2/26、4/7/26（六）、31/7/26（五）

時間：待定

地點：銅鑼灣

對象：5對親子

收費：每節捐款100元，有扣稅收據

言語治療家長訓練班

由駐會言語治療師主講，指導家長如何協助幼兒「開啟言語之門」，指導家長在子女接受言語治療期間如何能在家裡有效地幫助他們練習，從而得到更佳效果；並且鼓勵家長與較年幼患兒的家長分享心得，以協助孩子開展言語。

日期：30/4/26（星期四）口肌訓練

28/5/26（星期四）發音訓練

25/6/26（星期四）啟發兒童溝通潛能

時間：4:00 p.m. - 6:00 p.m.

講者：駐會註冊言語治療師

對象：患兒家長

收費：會員免費

患兒入學預備講座

專為即將入學之患兒家長作準備，內容包括：講解如何加強患兒的入學適應力、自信心、溝通及社交能力；協助家長認識應對學校面試的技巧及細節；令幼兒輕鬆進行面試的方法；如何選擇合適自己孩子的幼稚園，以及一般面試試題等。

日期：15/5/25（星期五）

時間：7:00 p.m. - 9:00 p.m.

地點：協會會址

講者：資深幼稚園教師

對象：協會會員及家長

收費：免費

義工服務：探訪長者之家

探訪活動旨在鼓勵會員關心他人，服務社會。在探訪活動中親子義工需負責部份籌備工作，以加強他們的參與。探訪親子義工會透過表演、遊戲，並送上小禮物、關懷和慰問，與長者們共度一個愉快的下午。

日期：30/5/25（星期六）

時間：2:45 p.m. - 3:45 p.m.

地點：頤和園護老中心

九龍紅磡機利士北路 661-673 號 G/F-3/F

名額：12人（約4個家庭）

每月聚會

每月聚會讓家長們有機會暫時放下照顧患童的工作，在輕鬆愉快的環境下共聚，彼此交流，內容圍繞：患兒照顧、療程、手術、耳疾、語言、牙齒、入學、教養、建立自信、社會心理適應... 等等所有家長關注的話題，可以聽到過來人的經驗分享，亦可就自己的疑難請教資深家長。每月一次的聚會，不容錯過！

日期：28/2/26、7/3/26、18/4/26、9/5/26（星期六）

時間：3:00 p.m. - 5:00 p.m.

地點：協會會址

收費：會員免費

兒童矯齒期口腔衛生講座

兔唇裂顎兒童的牙齒排列不齊，增加清潔牙齒的難度，導致他們比一般兒童容易患上牙周病及蛀牙。在矯齒期間，牙箍令兒童更難清潔牙齒。為預防各種牙齒及口腔疾病，學懂正確的口腔衛生知識尤其重要。目的：讓參加者認識基本的口腔衛生知識，針對正在接受矯齒治療及換牙的兔唇裂顎兒童的情況，教導個人化的口腔清潔方法及提供預防口腔疾病的建議。亦藉此鼓勵各位兔唇裂顎的兒童及家長更積極地清潔口腔細菌，從而改善他們的口腔衛生情況，有助矯齒治療及保障牙齒健康。內容：蛀牙成因及預防方法、牙周病（牙齦炎）成因及預防方法、兔唇裂顎兒童進行矯齒時的正確牙齒清潔方法及有助改善口腔情況的飲食建議。

日期：11/7/25 (星期六)

時間：3:00 p.m. - 5:00 p.m.

地點：協會會址

導師：註冊牙齒衛生員黃寶玲小姐

對象：兒童矯齒治療計劃參加者及其父母或照顧者

收費：會員免費

瑜珈班

瑜珈動作可促進血液循環，而瑜珈呼吸可減低二氧化碳含量，令身體更健康；瑜珈還可增加力量、強化肌肉、提昇專注力、增加柔韌度、改善姿勢及平衡力，幫助學員恢復體能，添加動力去應付日常工作及照顧家庭。

日期：8/1/26、15/1/26、22/1/26、及 29/1/26

5/2/26、12/2/26、及 26/2/26

5/3/26、12/3/26、19/3/26 及 26/3/26;

2/4/26、9/4/26、16/4/26、23/4/26 及 30/4/26 ;

7/5/26、14/5/26、21/5/26 及 28/5/26;

4/6/26、11/6/26、18/6/26 及 25/6/26。

時間：6:50 p.m.- 8:05 p.m. (星期四)

地點：協會會址

收費：會員每堂 \$60，每季繳費

名額：8 人

社區教育展覽招募義工

藉社區展覽能讓更多公眾人士了解唇顎裂患者的困難和需要、促進接納和關懷、減少歧視與及宣揚社會共融訊息。本年社區展覽即將舉行，現需大量義工協助當日活動，歡迎有興趣的會員及家長報名參加。詳情如下：

日期：16/8/26 (星期日)

時間：10:00 a.m. - 6:00 p.m.

地點：待定

義工人數：15-20 人

義工職責：協助攤位遊戲及義賣、派發宣傳單張及解答諮詢等。

備註：當日參與之義工將獲發車資及午膳津貼報名請電：2794 1915

顱骶量子治療

顱骶治療師透過雙手去感應接受治療者的顱骶筋膜活動的特性，藉著平衡「顱骶筋膜系統」包括：腦膜、腦脊液、脊膜及覆蓋體內 98% 肢體肌腱和內臟之筋 膜，從而啟動人體的自癒本能，達致復康自癒平衡的狀態。顱骶治療有助舒減壓力、改善睡眠、舒鬆筋膜、平衡情緒等。

日期：6/1/26、13/1/26、20/1/26 及 27/1/26；

3/2/26、10/2/26、及 24/2/26；

3/3/26、10/3/26、17/3/26、24/3/26 及 31/3/26;

14/4/26、21/4/26、及 28/4/26；

5/5/26、12/5/26、19/5/26 及 26/5/26；

2/6/26、9/6/26、16/6/26、23/6/26 及 30/6/26；

時間：10:30 a.m. - 12:30 p.m. (星期二)

地點：協會會址

治療師：資深顱骶量子治療師 黃詩華小姐

對象：協會會員和家長

收費：每小時 \$100.-

親親小白兔農莊 3.0 (已完成)

農莊適合一家人同樂，在農莊內除了可以零距離接觸小動物，感受親身餵飼的樂趣，更可以在大草地放電，體驗小型歷奇設施，更有刺激滑梯和參加各項益智工作坊。來到這裡，必定要探訪一下可愛白兔，來賓能近距離親親小白兔，感覺治癒。此外，農莊亦飼養了巨型陸龜和其他昆蟲，讓小朋友有機會見識大自然的奇妙。小型歷奇設施有不同尺寸的蹦床，各式獨木橋、吊橋、韃鞢、滑梯等，大型草地上有適合幼兒的滑梯，有風車及彩色的小屋，是不可錯過的打卡位，照片效果富有異國度假風情。設施包括：充氣城堡、滑草、玩具釣魚、小型賽車、手工藝工作坊、餵飼兔羊豬龜、天竺鼠。

日期：1/2/26 (星期日)

時間：11:30 a.m. - 6:00 p.m.

集合地點：港鐵九龍塘站 D 出口地面

對象：會員及家屬

午餐：園內 BBQ 三小時

名額：40 人

收費：會員成人 \$160.-

會員小童(12 歲以下) \$120.- (協會半費津貼)

非會員成人 \$228.-、小童 \$188.-

費用包括：1. 入場券、遊戲代幣 2 個；

2. 任食 BBQ 三小時，飲品 2 罐、雪糕券 1 張；

小童加送：手工藝、玩具釣魚、飼料、紀念品各一份

大棠有機生態園休閒樂

香港第三大主題樂園，至今逾二十載。經歷多年悉心栽種和建設，轉變為一個多元化、富教育性、康樂及農耕文化的「休閒農莊」。設有機草莓、蔬菜園、有機菇菌培植室等。免費設施：大型繩網陣、海盜船、搖搖巴士、兒童遊戲車、大型草地遊樂場、旋轉腳踏車等。

日期：19/4/26 (星期日)

時間：10:00 a.m. - 5:30 p.m.

集合地點：港鐵九龍塘站 D 出口地面

對象：會員及家屬

名額：40 人

午餐：園內 BBQ 三小時

收費：協會半費津貼會員

會員成人 \$190.-

會員小童(12 歲以下) \$130.-

3 歲以下免費

非會員成人 \$210.-、小童 \$190.-

費用包括：1. 入場券；

2. 園內任食 BBQ 三小時，汽水 2 罐；

3. 活動套票 1 張(共 4 格)，可玩設施如下：
沙圈騎馬 1 圈(2 格)、滑草 10 分鐘(2 格)、大家庭單車(3 格)、DIY 手工藝製作(2-3 格)、充氣彈簧床(2 格)、餵飼錦鯉魚(1 格)、甘荀餵山羊(1 格)、甘荀餵飼馬(1 格)、室內活動室外(3 格)、換取本地蔬菜(1-3 格，換完即止)

小戰士的生命探索之旅

香港兔唇裂顎協會與屯門青年獅子會合辦

個人化立體書 x 黏土製作 x 親子外遊

活動內容：以『小戰士』為主題，透過兩個不同的小主題引導小朋友進行創作立體故事書和小戰士黏土模型，讓他們學習欣賞自己的價值、認識自己獨特之處和勇敢的精神，從而增強自信心，以促進心理健康。活動將透過繪畫和拼貼的方式，使小朋友更容易參與，其中一節活動為親子一日外遊，地點為鳳園，讓小朋友與家長一同親近大自然，除了探索自我、亦探索世界。

日期：第一節 2 月 28 日(六)

第二節 3 月 28 日(六)

第三節 4 月 25 日(六)

第四節 5 月 16 日(六)

時間：下午 3:30-4:30

地點：第一至三節：油麻地梁顯利社區中心，第四節：鳳園(親子外遊活動)

對象：協會會員

收費：全免

名額：8 名



第三十五屆會員大會暨聯歡聚餐

一年一度協會的大日子又來了，第三十五屆會員大會即將舉行！會員大會環節包括：與各會員分享過去一年協會的工作，兒童矯齒治療服務匯報，感謝各委員、義工及會員的協助，頒發「學業、才藝獎」，再加上會員及嘉賓表演助興，豐富晚宴和大抽獎等……。座位有限，報名從速！

日期：24/10/2026 (星期六)

時間：7:00 - 10:30 p.m.

地點：凱日宴會廳

觀塘開源道 79 號鱷魚恤中心 8 樓

對象：協會會員

收費：會員成人 (待定)、小童 (待定)

非會員成人 (待定)、小童 (待定)

3 歲以下會員免費 (協會已半費津貼)

2025-26 年度「到校分享」招募義工

本年協會將到以下中、小學進行校園推廣，透過患者家長或患者本人的分享，讓師生們了解唇顎裂成因、患者的經歷和感受，從而促進校園和諧及共融。2025-26 年度「到校分享」時間表如下：

序號	學校名稱	地區	日期	時間	對象
1	保良局田家炳小學	大埔	27/2/26 (五)	下午 1:50 - 2:50	小五
2	保良局田家炳小學	大埔	24/4/26 (五)	下午 1:50 - 2:50	小四
3	觀塘官立中學	觀塘	4/5/26 (一)	下午 3:00 - 3:40	中一至中四

小心使用需要貼「打孔膠布」的長管鼻托！

多名家長告知協會，有個別醫院為家長提供下圖這款長管鼻托，供患兒在補唇手術後使用。由於這款長管鼻托必需要貼「打孔膠布」配戴，否則長管鼻托容易掉落。但使用「打孔膠布」會引起其他問題，家長必須知道。

注意

由於患兒在補唇手術後鼻部會腫脹，患側鼻孔會縮細，甚或在鼻腔內會出現突起的增生組織，根本難以配戴這款長管並加厚的鼻托。如勉強配戴，會容易引致鼻腔內微絲血管破裂和流鼻血情況，如再加上鼻腔衛生欠佳，更會容易引起發炎。

這款鼻托存在危險，請注意！



硬質長管鼻托



長管鼻托需貼上
打孔膠布固定在面上

另，協會不時收到家長報告，患兒在配戴這款鼻托時出現以下問題：

1. 家長發覺鼻托失蹤，以為孩子把鼻托吞下，於是帶他到急症室求助，幸好後來在家中尋回鼻托；
2. 打孔膠布鬆脫，鼻托掉入口中，並卡在咽喉，險致窒息。

所以請家長務必注意安全，因為萬一出事，後果非常嚴重！

兒童矯齒治療服務計劃

唇顎裂患兒雖然在出生的頭一年接受了第一期的唇、顎修補手術，但隨著他們的成長，面容會有變化。除了會出現第二期唇顎裂外貌問題外，患者更會有上顎發育不足和中面凹陷而形成上下牙齒倒及的情況，影響他們的外觀、進食、說話及自信。

早期矯齒（包括上牙槽擴張 expander 及前方牽引面弓 reserve headgear 療程等）能「及早」和「有效」改善唇顎裂患童的牙齒不咬合問題，收窄倒及程度，幫助他們進食和說話，改善他們的外觀，亦可能減低他們日後顎骨矯正手術的複雜程度。這早期矯齒療程早已在多國推行。



協會有幸得到矯齒科專科李焯傑醫生、李惠信醫生、徐詠琦醫生、林詩韻醫生及葉曉瀛醫生以慈善收費為唇顎裂孩子提供早期矯齒治療；我們更有幸得到周大福醫療基金、吳崇安先生慈善基金、中原精英會、何敏堅小姐和雷文先生的贊助，與及柴灣浸信會牙科診所提供牙科診症室，自 2019 年 1 月開始推行這項唇顎裂兒童矯齒治療計劃，基層家庭的患童更可獲得部份治療費用的津助。計劃成立至今已有百多名兒童會員接受這項矯齒治療，治療效果非常顯著。簡介會將講解如何參與治療計劃和申請資助辦法，並解說患童應如何配合及日後跟進詳情，家長萬勿錯過。

「兒童矯齒治療」簡介會

日期：16/1/26、10/4/26（五）

時間：7:00 p.m. - 9:00 p.m.

地點：協會會址

對象：協會會員及家長

收費：會員免費

「兒童矯齒」重聚日

日期：5/6/26（六）

時間：7:00 p.m. - 9:00 p.m.

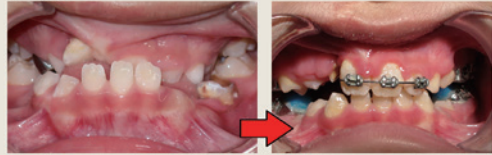
地點：協會會址

內容：遞交資助單據、遊戲、小禮物、心聲分享

收費：免費

兒童矯齒前和後的比較

兒童 1



兒童 2



兒童 3



兒童 4



查詢及報名請電 2794 1915

青年矯齒治療資助計劃

第二階段的矯齒治療可以在顎骨發育完成前幫助唇顎裂青年進一步矯正他們的上下牙齒咬合問題，收窄牙齒倒及情況，減低他們顎骨矯正手術的複雜程度，輕微牙齒倒及者或可能不需要接受顎骨矯正手術。

協會有幸得到 UBS Optimus Foundation 的贊助，由 2021 年 1 月 1 日起推行唇顎裂青年矯齒治療資助計劃，資助協會的 13 歲及以上並來自基層家庭的唇顎裂青年接受私家矯齒治療，幫助他們輕鬆康復，亦減輕家長的部份負擔。

青年矯齒治療資助計劃目的：

- 1) 幫助有輕微牙齒倒及，但選擇不接受顎骨矯正手術的青年患者得到矯齒治療；
- 2) 使青年患者得到由豐富免唇裂顎矯齒經驗的私家醫生所提供的「以病人福祉為目標」的矯齒治療；及
- 3) 適時的矯齒治療可減低青年患者的牙齒倒及問題，改善他們的進食、說話和外觀，更重要是減低他們日後顎骨矯正手術的複雜程度，甚至可能避免他們對這項手術的需要，使他們能早日輕鬆康復。

簡介會將講解如何參與治療計劃、申請資助辦法、治療期間患者應如何配合及日後治療跟進等，有適齡子女的家長，不要錯過這難得的機會！

「青年矯齒治療計劃」簡介會

日期：6/2/26、22/5/26（五）

時間：7:00 p.m. - 9:00 p.m.

地點：協會會址

「青年矯齒」重聚日

日期：20/6/26（六）

時間：11:30 a.m. - 12:45 p.m.

3:00 p.m. - 4:15 p.m.

地點：協會會址

內容：遞交資助單據、心聲分享

收費：免費



青年矯齒前和後的比較



This project is made possible by a generous donation of Kuenflower Management Inc. (in honour of Kwong Sik Kwan and Kwong Hui May Kuen) to the UBS Optimus Foundation.

查詢及報名請電 2794 1915

駐會言語治療計劃

唇、顎及牙齒都是語言、發音的重要器官，由於唇顎裂患兒的發音器官條件不足，所以大部份顎裂患者會有語音障礙包括：語音發展遲緩；上唇、上顎活動不佳，舌位和舌顎接觸異常，說話時呼吸容易產生不協調情況；顎咽閉合不全，以至鼻漏氣及鼻音過重；說話時，口腔肌肉不靈活，語音出現障礙；代償性不良語音習慣的情況。患兒在一歲裂顎修補後便開始牙牙學語，他們需於18個月接受言語評估，有問題的患兒更需儘快開始接受言語治療，否則在錯誤發音定形以後，治療時間要更長，矯正要更費力。過往部份患兒由於過了黃金時間後才獲言語治療，始終都不能完全改掉發音錯誤的習慣，影響了他們日後的學習、社交、工作……，所以「2至6歲言語治療的黃金時間」對唇顎裂患兒來說是非常重要。然而，本港兒童對公營服務需求甚殷，以致輪候時間過長，而私營服務收費昂貴，並非一般家庭能負擔。協會有見及此，計劃設立「駐會言語治療服務」，希望幫助唇顎裂患兒在黃金學習時期矯正語言問題，使他們能儘早趕上適齡學習進度。

這項服務由協會津助，為會員提供較低於市面收費，並且針對唇顎裂言語問題的言語治療服務，有經濟困難的家庭還可以申請豁免或減收費用。服務詳情如下：

- 治療日期：一月份：8/1/26、15/1/26、22/1/26及29/1/26
二月份：5/2/26、12/2/26及26/2/26
三月份：5/3/26、12/3/26、19/3/26及26/3/26
四月份：2/4/26、9/4/26、16/4/26、23/4/26及30/4/26
五月份：7/5/26、14/5/26、21/5/26及28/5/26
六月份：4/6/26、11/6/26、18/6/26及25/6/26
- 時間：2:00 p.m. - 6:00 p.m. (星期四)
- 對象：18個月以上協會會員
- 收費：個別\$300 / 45分鐘
兩人小組每位\$150 / 45分鐘
- 服務形式：1) 言語評估；及2) 言語治療
- 治療模式：視乎兒童的能力和需要，並由治療師決定。
- 言語治療師：新一頁學習及發展顧問之專業言語治療師

查詢及報名請電 2794 1915

註：為進一步減輕家長因子女需要接受言語治療而增加之財政負擔，由2018年6月1日起，吳崇安先生慈善基金為協會會員提供特別資助，讓唇顎裂患童得到全面及適切的治療，矯正言語問題。若家庭總收入符合政府統計處「家庭住戶每月入息中位數」的限額，可提交申請，詳情請向協會職員查詢。

協會增設 Pentax Nasometer II 鼻音測試服務

為提升駐會言語治療服務質素，協會特別訂購了 Pentax Nasometer II 鼻音測試機，並將於五月初開始供參與協會言語治療服務的小會員使用。

鼻音測試機主要用於鼻腔共鳴功能異常的測量與矯正、顎裂修復手術後的發音訓練，以及鼻構音功能障礙的矯治。通過對實時鼻音、電聲門圖信號進行基頻、諧波、FFT、LPC、語譜圖的檢測、處理，為鼻音障礙的診斷和康復、療效監控提供相關信息，主要功能包括：

- 實時鼻流量、口鼻分離功率譜、口鼻分離共振峰、口鼻分離語譜圖等測量；可開展鼻音功能亢進的檢測；
- 實時鼻音視聽反饋訓練；可開展鼻部能量控制的訓練、鼻 / 口腔共振峰訓練；
- 實時鼻音促進治療；可進行懸雍垂 (吊鐘) 訓練、鼻音輪替訓練；
- 喉位、鼻位聚焦訓練；
- 鼻音功能亢進訓練；
- 言語電聲門圖實時評估和康復訓練；可開展超音段音位升降調、重讀的言語電聲門圖發聲訓練；及
- 語音康復效果監控：採用實時鼻音多維建模和單一被試技術對鼻功能康復效果進行全程監控等。



查詢請電 2794 1915

跟進式鼻托服務

唇顎裂患兒鼻部扁塌，影響外觀，但鼻部矯形手術需在發育完成後（約18歲）進行才較為理想，而鼻托可在接受鼻部矯形手術前幫助患兒承托鼻翼，改善扁塌的情況。同時，鼻托亦有助於鼻部矯形手術後鞏固鼻形，防止鼻翼下塌。工作坊為患兒量度及配發大小適中的鼻托及講解使用方法，並跟進配戴進度。工作坊為不同年齡及有不同需要的患兒及患者提供以下各式鼻托：

「標準型鼻托」－適合3個月以上已接受補唇手術的患兒配戴，「標準型鼻托」原身設有一塊小板，小板上有兩個圓孔以供穿上橡筋配戴如圖示，好處為：(1)無需用巨形膠布貼面固定鼻托，避免引起皮膚敏感；(2)方便配戴；及(3)不易遺失。



標準型鼻托
及配戴方法



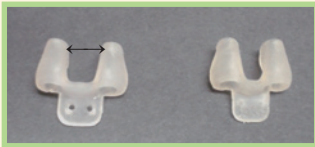
「單管鼻托」－專為單側裂唇並經常流涕、鼻塞的患兒而設，以減少患兒配戴鼻托時的不適。



「隱形鼻托」－專為已接受鼻部矯形手術的患者而設計，有助鞏固術後鼻形；假如鼻部矯形手術傷口癒合後鼻部出現輕微「回彈（下塌）」，只要患者願意在日常工作或上課時配戴，亦能改善偏歪鼻形，令鼻部看來較為對稱。



「加闊鼻橋鼻托」－適合3個月以上已接受補唇手術，但因『兩個鼻孔距離較寬』而不能配戴標準型號鼻托的患兒使用，使他們也能夠在補唇手術後開始配戴鼻托，及早矯正鼻形。



加闊鼻橋鼻托（左）

-1 號「標準型鼻托」－最新推出的-1號鼻托，為目前最細的鼻托尺碼，專為不全裂唇及鼻孔完整的初生患兒而設。



「跟進式鼻托服務」詳情如下：

日期：21/1/26（星期三）

時間：7:00 p.m. - 8:15 p.m.

日期：21/3/26（星期六）

時間：2:30 p.m. - 3:30 p.m.

日期：27/5/26（星期三）（待定）

時間：7:00 p.m. - 8:15 p.m.

地點：協會會址

對象：唇顎裂患兒 / 成人患者

收費：鼻托【不論型號（加闊鼻橋鼻托除外）】
每個500元，會員可獲協會半費津助。

查詢及報名請電 2794 1915

0-3 個月初生期非手術性唇鼻矯形

唇顎裂患兒在 0-3 個月透過初生期非手術性矯形可把「唇裂」及「牙床裂」的縫隙收窄，並把「扁塌的鼻翼」塑出弧度，使補唇手術更為暢順及手術後上唇和鼻部更為對稱，減低患兒與一般小朋友外觀上的差距。此外，成人患者在鼻部整形手術後也可配戴矯形鼻鈎，有助固定術後鼻形。



初生期



初生期開始在協會指導下進行三個月「非手術性唇鼻矯形」



補唇手術前，唇部裂隙和鼻翼弧度已經有很大改善



BB在屯門醫院接受補唇手術後唇鼻對稱和漂亮



成人患者在鼻部整形手術後配戴鼻鈎，有助固定術後鼻形。

唇顎裂治療計劃



於2006年，醫管局削減醫療開支，接著歷史悠久的瑪嘉烈醫院整形外科部（自1975年開始提供唇顎裂治療服務）關閉。該院所有唇顎裂患者被轉到廣華醫院整形外科部繼續跟進，但該院的醫生人手完全沒有增加，導致病人的覆診期和手術期頗為延遲。其後，本會不斷收到前瑪嘉烈醫院整形外科部病人的求助個案。

除此，還有其他患者向協會求助，原因包括：公院治療輪候太久、某些公院的第二期治療不銜接以致使患者二十多歲仍未獲醫治、手術效果欠佳、一些成人患者錯過了年青時的治療等等。得不到治療，患者的外觀及功能未能改善，使他們感到困擾，亦影響他們的自信。

有鑑於大部份求助者均來自基層家庭，於是協會向幾位熱心的基督徒醫生求助，他們組成治療團隊，並於2012年與播道醫院（非牟利社區醫院）合作推出慈善唇顎裂治療計劃，為患者提供低於正價的適切治療，讓他們能夠儘快得到外觀及功能上的改善，幫助他們增加自信及融入社會。參加者須為香港兔唇裂顎協會會員，會籍兩年以上，排期公營治療服務三年以上而未獲治療，並符合家庭收入限額資格，便可以申請參與。由2019年起，浸會醫院亦透過企業社會責任項目撥款為參與本治療計劃在浸會醫院接受手術的患者提供部分醫院費用資助。有興趣參與這項計劃的會員或家長，必須親自或帶同子女到協會查詢，以了解參加辦法及細則。預約請致電本會 2794 1915。



【愛·延續唇顎裂治療基金】



【愛·延續唇顎裂治療基金】在慈善治療計劃推出的同年成立。這基金得以成立是由於當時一位家長的皮爾羅賓症兒子，兩次在某公院接受補顎手術失敗後向協會求助，協會接納這名患兒參與慈善治療計劃。其後，孩子在播道醫院成功完成補顎手術，家長非常感謝醫療團隊的幫助，她並把手術減費金額四萬元捐給協會，協會於是以此一筆款項成立【愛·延續唇顎裂治療基金】。

透過成立【愛·延續唇顎裂治療基金】，協會希望承傳播道醫院「香港兔唇與裂顎綜合醫療中心」基督徒醫生團隊對兔唇裂顎患者的關愛，讓這份「愛心」延續下去。歡迎各界人士捐款，幫助有經濟困難的唇顎裂患者改善外觀和功能，給他們燃點新希望！

基金由本會執行委員會審批，為合乎資格參與慈善治療計劃的綜援及基層家庭的患者提供資助。有經濟困難的家庭（包括：低收入及領取綜援的家庭）可在接受治療前提出申請。如欲查詢詳情，請與協會聯絡。

【愛·延續唇顎裂治療基金】收支紀錄（截至25年12月止）

30/06/25	承上結存	\$437,360
減去：	25年6-12月手術費資助	- 0
31/12/25	結餘轉下	\$437,360
		=====

活動剪影

新生組



2025.2.21 新生組 111 期
第 3 節



2025.3.14 新生組 112 期
第 1 節



2025.3.28 新生組 112 期
第 2 節



2025.5.30 新生組 112 期
第 3 節



2025.6.20 新生組 113 期
第 1 節



2025.6.27 新生組 113 期第
第 2 節



2025.8.29 新生組 113 期
第 3 節



2025.9.12 新生組 114 期
第 1 節



2025.9.19 新生組 114 期
第 2 節



2025.11.28 新生組 114 期
第 3 節



2025.12.5 新生組 115 期
第 1 節



2025.12.12 新生組 115 期
第 2 節

鼻托工作坊



2025.5.28 鼻托工作坊



2025.7.30 鼻托工作坊



2025.7.30 鼻托工作坊



2025.10.4 鼻托工作坊

鼻托工作坊



2025.11.29 鼻托工作坊

餵奶工作坊



2025.4.12 餵奶工作坊



2025.7.12 餵奶工作坊



2025.10.11 餵奶工作坊

疤痕按摩工作坊



2025.5.28 疤痕按摩工作坊



2025.7.30 疤痕按摩工作坊



2025.10.4 疤痕按摩工作坊



2025.11.29 疤痕按摩工作坊

疤痕按摩工作坊



2026.1.21 疤痕按摩工作坊



2025.5.2 非手術性唇鼻矯形



2025.11.12 非手術性唇鼻矯形



2025.11.12 非手術性唇鼻矯形

非手術性唇鼻矯形

到會諮詢



2025.7.9 到會諮詢



2025.9.27 到會諮詢



2025.11.1 到會諮詢



2025.12.4 到會諮詢

到會諮詢



2025.12.4 到會諮詢



2025.11.14 牙床植骨手術預備工作坊



2025.11.29 二期手術分享會



2025.11.29 二期手術分享

手術預備工作坊

兒童矯齒簡介會



2025.7.11 兒童矯齒簡介會



2026.1.16 兒童矯齒簡介會



2025.12.20 兒童矯齒重聚日



2025.12.20 兒童矯齒重聚日

兒童矯齒重聚日

青年矯齒簡介會



2025.7.25 青年矯齒簡介會



2025.10.3 青年矯齒簡介會



2025.12.6 青年矯齒重聚日



青年矯齒重聚日

講座



2025.7.19 黃寶玲小姐主持口腔衛生講座



2026.1.30 林潤婷醫生主持 如何陪伴孩子渡過青春期講座



言語治療及家長訓練班



2025.7.17 言語治療



2025.8.7 言語治療



2025.8.28 言語治療



2025.11.27 言語治療



2025.12.4 言語治療



2025.10.30 家長訓練 (一)



2025.11.27 家長訓練 (二)



2025.12.18 家長訓練 (三)

每月聚會



2025.4.26 私家牙植
手術分享



2025.7.12 顎骨
手術分享



2025.8.23 台灣私家
手術分享



2025.10.18 私家牙植
分享

生命教育



2025.4.11 生命教育 -
鄭任安夫人千禧小學



2026.1.2 生命教育 -
寶血會嘉靈學校



2025.9.26 生命教育 - 將軍澳天主教小學



暑期班



2025.7.5 暑期班 - 手工皂製作工作坊



2025.10.25 暑期班 - 濕疹救星

暑期班



2025.10.25 暑期班 - 濕疹救星



2025.8.21 瑜珈班

瑜珈班



2025.12.11 瑜珈班

伴你同行



伴你同行會議

顛氈量子治療



顛氈量子治療

戶外活動



2025.11.2 青協賽馬會有機農場農耕樂



戶外活動



2025.7.27 馬灣 1868 - 水族館一天遊



鳴謝參與個人 / 機構義工服務 (2025 年 8 月至 12 月)

篇幅有限，未能盡錄，如有遺留，懇請見諒！

潘克勤先生
朱嘉樂先生
謝栢龍先生
關王瑞芬女士
李穎思小姐
董恩琪女士
黃林文珊女士
陳魏餘暉女士
麥梁美玉女士
周國基先生
潘家豪先生
陳李惠玲女士
歐俊明先生
吳柱淦先生
楊光輝先生
連素娟女士
連素貞女士
阮靜儀女士
郭鳳萍女士
劉志強先生
阮慧儀女士
楊國初先生
何燕女女士
梁淑儀小姐
伍英漢先生
陳芊宇同學
陳世宇同學
陳進傑同學
陳愛兒同學
吳煒均先生
陳漢忠先生
陳爾正家長及家庭
林深澄家庭
羅灝麟家庭
余焯縉家庭

海關義工隊
黃俊健先生
羅偉雄先生
植仲和家庭
蕭梓好家庭
甄家進家庭
梁燕雅女士
鄭浩謙家庭
朱昊恩小姐
鍾見瑋家長
莫梓妍家長
Janis Chan
黃錦雄先生
何靄澄家庭
魯向晴家庭
周誠美家庭
顏朗家庭
張凱怡家庭
黃家媛家庭
朱賢賢家庭
盧蘊寧家庭
沈爭爭家庭
Canice Au
莊清鈴家庭
陳思宇家庭
曾銳強先生
Milly Chan
Irene Ng
麥紫珊家庭
李淑儀女士
張柏淇家庭
陳玥詩家庭
遊樂場協會
何小姐
李妙飛家庭

杜喜朗家庭
馬万森家庭
歐陽肇家庭
李柏穎家庭
Kwok Yat Yat
Kwok Ho Guk
鄭為姑姐及姑長
鄭麒森家庭
鴻運藥房中西藥房義工團隊
Wong Cheuk Sze
何子明先生
王梓杰家庭
許智誠家庭
黃奕龍家庭
陳淑儀小姐
陳淑芳小姐
葉梓恩家庭
張雅善家庭
劉勁儀女士
李慧鳳小姐
Carrie Yeung
馬凱君女士
楊國初先生
何燕女女士
黃柏曜家庭
黃睿翔家長
楊予晴家長
黃柏習家庭
楊光輝先生
楊予晴家長
屈桂霞女士
譚志強先生
張紀柔家庭
林樂然家庭
陳永泰先生

** 排名不分先後 **

陳運展先生	Ms. Grace Ng	新明藥房
方證芯家庭	Ms. Skiva Chan	健安西藥房
黎煒明家庭	陳泓杰家長	榮健藥房
李清家庭	何詩祐先生	荃威大藥房
黃綽熙家長	謝舜絃小姐	志成大藥房
黃懿珞家長	秦蔚瑩家長	恒威大藥房
何曦言家長	葉開先生	寶來大藥房有限公司
黃焯熙家長	鴻運大藥房	奧新藥房
朱寶妍家長	鴻運中西大藥房	新城中西藥房
黃睿翔家長	榮泰大藥房	長泰西藥房
何定國先生	鈞興大藥房	金寶大藥房
曹月琴女士	潮發大藥房	潮興大藥房
鄭依玲女士	永興藥房	新富強藥房
葉梓峰家庭	誠信大藥房	東亞大藥房
廖柏謙家長	潮洲大藥房	華興中西藥房
陳悅迎家庭	富安西藥房	新利西藥房
陳運展先生	新興藥房	一寶藥房及保健中心
譚楚桐家庭	文康大藥房	冠誠西藥房
譚楚翹小朋友	冠生中西大藥房	仁愛大藥房
超卓物業管理有限公司 - 天鑄義工隊	聯城中西大藥房	名豐大藥房有限公司
龍麗嫦家庭	金安美藥	義成藥房
郭兆生	富高西藥房有限公司	新昌大藥房
Ms. Fanny	國城大藥房 (大圍)	金輪中西參茸大藥房
Mr. Derek	國城大藥房	

** 排名不分先後 **

鳴謝捐款 - 定額捐款 (2025 年 8 月至 12 月)

呂志強先生 / 吳秀萍女士	\$250	Mr. Szeto Wai Man	\$500
黃玉嬌女士	\$250	陳國怡小姐	\$500
楊淑嫻女士	\$250	Mr. Wong Chun Hung / Ms. Wong Lap Kwan	\$500
張潭娟女士	\$500	張詩婷小姐	\$300
何泳霖同學	\$250	Mr. / Ms. Law Ka Yan	\$1,000
李卓謙同學	\$500	Ms. Liu Lai Yin	\$1,500
Miss Leung Ching Yee	\$250		

鳴謝捐款 (2025 年 8 月至 12 月捐款總表)

2026 年 8 月

Mr Yeung Chin Kiu	\$400	Chan Lai Mei	\$100
沈爭爭小姐	\$1,000	Chan Mei Chi	\$100
吳鳳娟女士	\$100	Chan Pepsi	\$100
洪雪澄小姐	\$200	Chan Po Chi	\$100
陳芷遙小姐	\$300	Chan Shun Man	\$100
Ms. Margaret Chan	\$800	Chan Wing Sze	\$100
Mr. Law Man Chung	\$200	Chen Miki	\$100
姚達鴻先生	\$100	Cheng Dien Leung Peter	\$100
徐美鳳小姐	\$500	Cheng Suk Heung	\$100
梁淑儀小姐	\$500	Cheunc Yik Pang Francis	\$100
溫煒康先生	\$2,000	Cheung Ka Lai	\$100
林朗生先生	\$500	Cheung Klement	\$100
林子濠先生	\$500	Cheung Kong Hung	\$100
Mr. Li Kam Ying Wilson	\$100	Chiu Suk Man	\$100
Ms. Tsang Shuk Yee	\$300	Choi Yu Fun	\$100
吳芷萱小朋友	\$2,000	Choi Eliza	\$100
黃天送先生	\$900	Chow Chor Chu	\$100
彭雪卿女士	\$300	Chow Kim Ling Catherine	\$100
專美護膚纖體中心	\$2,000	Chow Lai King	\$100
Ms. Ho Man Kin	\$2,000	Chow Po Ling	\$100
唐小英女士	\$300	Chui Wai Him	\$100
蘇淑儀女士	\$2,000	Fok Elim	\$100
劉美伶小朋友	\$100	Fong Amy	\$100
Mr. Lam Pui Wai James	\$200	Fong Kwok Fai	\$100
李然新先生	\$300	Foo Marcus	\$100
鄭敬樂先生	\$100	Fu KA Fai	\$100
Ms. Tang Yuk Ngor	\$200	Fung Rondy	\$100
林思儀女士	\$500	Ho Florence	\$100
富安西藥房有限公司	\$10,000	Ho Janice	\$100
Ms. Magdalene Lam	\$1,000	Ho Louise	\$100
Ms. Chan Wai Sum	\$500	Ho Maggie	\$100
Ms. Tang Wai Man	\$500	Ho Nga Lai	\$100
Ms. Choy Ching Man	\$100	Ho Yiu Chung	\$100
馮小姐	\$100	Hon Lui	\$100
Ms. Wong Hiu Yi	\$1,000	Hui Rosalia	\$100
Ms. Lui Sin Ting	\$1,000	Hung Stephen	\$100
馮世民先生	\$300	Ip Oi Wa Wendy	\$100
香港珠寶玉石商會慈善基金有限公司	\$1,000	Kan Wan fai	\$100
Ms. Chung Yim Yi	\$500	Ko Elvin	\$100
Ms. Kwong Kwai Yi	\$500	Kwei Ho Ming Tony	\$100
Ms. Lau Ki Ying	\$400	Kwok Mandy	\$100
冠生大藥房有限公司	\$50,000	Kwok Pui Hung	\$100
志成大藥房	\$20,000	Kwok Wai Kwong	\$100
鍾錦榮先生	\$10,000	Lai Kaiwa	\$100
嘉利藥房	\$5,000	Lai Wan	\$100
吳崇安先生慈善基金	\$21,131.5	Lai Yin Fun	\$100
Ms. To May Mee	\$10,000	Lam Chun Kei	\$100
周徐斌先生	\$500	Lam Kwan Yui	\$100
饒尚書先生	\$1,500	Lam Wan Ha Norelle	\$100
Abby cheung	\$100	Lam Yiu Fai	\$100
Chlaitommy	\$100	Lau Simon	\$100
Chan Chi Wah	\$100	Lau Tai Hang	\$100
Chan Ella	\$100	Lau Wan Ha	\$100
Chan Eric	\$100	Lau Wing Kee	\$100
Chan J.	\$100	Law Yuet chan Heidi	\$100
Chan Kin Fa	\$100	Lee Alice	\$100
		Lee Chau wan	\$100

鳴謝捐款 (2025 年 8 月至 12 月捐款總表)

Lee Gladys	\$100
Lee Maggie	\$100
Lee Seline	\$100
Lee Shuk Wai	\$100
Lee Wai Hong	\$100
Lee Wing Chi	\$100
Leong Choi	\$100
Leung Hera	\$100
Leung Sau Cheung	\$100
Leung Elsa	\$100
Leung Kit Ching	\$100
Leung Yim Sheung	\$100
Li Chun Kit	\$100
Li Philip	\$100
Liang Sheng	\$100
Lo Daisy	\$100
Lo Fung Ngan	\$100
Lok Rosana	\$100
Lui Louie	\$100
Ma C M	\$100
Ma Sha	\$100
Ng Joseph	\$100
Ng Po Yin	\$100
Ng Suet Wai	\$100
Ng Wilson	\$100
Ngan kin yung	\$100
Ngo Vivian	\$100
Poon Winnie	\$100
Shum Yuen Ching	\$100
So King Yau, Cindy	\$100
So Kwan Yau, Teresa	\$100
Chan Suk Yee	\$100
Sum Flora	\$100
Sung Chi Ming	\$100
Tong Sai Kuen	\$100
Tse Siu Wah	\$100
Tse Vivian	\$100
Tse Wilson	\$100
Tsui Vincent	\$100
Tung King Sze	\$100
Wan Chris	\$100
Wan Matthew	\$100
Wan Yuk Chuen	\$100
Wong Chi Ho	\$100
Wong Janet	\$100
Wong Kwok Wa	\$100
Wong Lui Shu	\$100
Wong Mei Wan Amy	\$100
Yan Ida	\$100
Yan Iris	\$100
Yan Kwok Wing	\$100
Yip Vivienne	\$100
Yip Wai Kit	\$100
倪維仁	\$100
吳展豪	\$100
張家豪	\$100
張鑫春	\$100

施姬孜	\$100
朱婉卿	\$100
林娟	\$100
梁少珍	\$100
楊穎茹	\$100
黃理	\$100
羅志華	\$100
陳敏賢	\$100
霍富添	\$100
李飛	\$100
馮秀琼	\$100
魏翠蓉	\$100
黃新	\$100
Ms. Cheung Lai Chun	\$1,000
Ms. Shek Kwai Yan	\$200
Ms. Tse Ling	\$50
Mr. Wan Siu Kei	\$100
Ms. Wan Sin Yee	\$380
Mr. Chan Yat Keung	\$200
梁美玉女士	\$1,100
Mr. Lee Ming Ho	\$1,000
Ms. Fu Hiu Ching	\$100
Ms. Loong Lai Ching	\$760
Ms. Chow Fung Yee	\$100
Mr. Liang Ga Meng Clement	\$380
林漢堅先生	\$300
馮永康先生	\$200
Ms. Tse Yiu Fun	\$100
Ms. Chen S.K. Jennifer	\$100
Ms. Lin So Chun Pearl	\$200
柯小姐	\$200
Mrs. Suki Tsang	\$100
Ms. Lin So Ching Betty	\$200
Ms. Lin So Ling Josephing	\$200
Mr. Chan Tan Wah Stephen	\$300
Red Door Asset Management Ltd.	\$1,000
Mr. Cheung Ka Ming	\$100
葉建榮先生	\$380
Ms. Chan Miu Yin	\$500
Ms. Lau Yu Sum	\$380
Mr. Man Shing Hong	\$100
Ms. Wong Si Wan	\$500
Ms. Yip Jing Kuen	\$2,000
Mr. Chan Lap Hon	\$380
Ms. Wong Lai Ling	\$380
Ms. Lee Wai Ling	\$1,500
Ms. Lo Wai Nam	\$200
Ms. Kwok Yuet	\$200
Mr. W.M Chan	\$500
Mr. Cheng Tin Chi	\$100
郭中興先生	\$500
郭榆小姐	\$100
Ms. Lee Sai Lan	\$500
Ms. Fan Yuen Mei	\$380
Mrs. Chan Wing Yan Tiffany	\$380
Ms. Kong Sin Yee	\$100
Ms. Shum Hoi Yee	\$200

鳴謝捐款 (2025 年 8 月至 12 月捐款總表)

Ms. Liu Mei Yu	\$100
Ms. Kong Ming Man	\$100
Ms Diana Chan	\$1,000
Ms. Poon Yeuk Fu Vivian	\$380
莫海晶小姐	\$100
劉卓娃女士	\$380
Mr. Cheung Shan Cheun Gabriel	\$200
Mr. Cheung Man Hoi Joseph	\$100
Ms. Chan Chi Mun	\$1,000
Ms. Lau Ka Man	\$500
張振華先生	\$100
Mr. So Chi Fung	\$380
Ms. Lin Wing Yan	\$380
Mr. Kwok Chi Shing	\$500
Ms. Yeung Wai Ling	\$200
Ms. Tang Wailing	\$1,000
Mr. Samuel Tsang	\$380
馮善欣小姐	\$300
Mr. Hung Tak Ho	\$100
Ms. Chau Yee Wah Eva	\$100
Ms. Siu Ka Pik	\$200

2026 年 9 月

Ms. So Chiu Lam	\$1,000
Mr. Yeung Chin Kiu	\$400
葉恩賜女士	\$674.0
Sino Cultural Heritage Limited	\$2,000
Wang Fook Realty Company Limited	\$400
Dr. Tong Pak Chun	\$10,000
羅兆堅先生	\$400
Ms. Tang Valerie Wai Yee	\$400
劉曉東先生	\$2,000
Mr. Yeung Tien Yuen	\$2,000
Ms. Grace Ng May Ling	\$500
羅志華先生	\$200
Mr. Lau King Tung Alex	\$200
Mr./Ms. Lee Wai Mun	\$200
余遠蓮女士	\$200
黃漢傑先生	\$300
Ms Wong Siu Lai	\$200
Mr. Au Yeung Kiu Chun Ambrose	\$1,000
Mr. Wong Hon Kit	\$500
Mr. Lam Yan Lang	\$500
Mr./Ms. Yeung Kim Ching	\$500
Mr. Lai Chi Hang	\$500
Mr. Yim Frandy Yu Ko	\$460
Mr. Tom Chi Keung	\$50,000
Mrs. Sin Shuk Yee	\$20,800
Ms. Leung Sau Man	\$100
Mr Yuen Kwok Yung	\$2,000
Gain Union Holding Ltd.	\$2,000
Ms. Janice Yung	\$500
Mr. Lam Sing Shun	\$2,000
DAA Services Ltd	\$100
李甜女士	\$1,000
陳玉蘭女士	\$1,000
吳娟慈女士	\$1,000

Mr. Pong Wai Hing	\$360
鴻運大藥房擺放捐款箱籌款	\$732.7
鴻運中西大藥房擺放捐款箱籌款	\$3,295.4
榮泰大藥房擺放捐款箱籌款	\$714.6
鈞興大藥房擺放捐款箱籌款	\$424.0
潮發大藥房擺放捐款箱籌款	\$199.5
永興藥房擺放捐款箱籌款	\$843.0
誠信大藥房擺放捐款箱籌款	\$1,932.0
潮洲大藥房擺放捐款箱籌款	\$1,393.4
富安西藥房擺放捐款箱籌款	\$228.0
新興藥房擺放捐款箱籌款	\$552.5
文康大藥房擺放捐款箱籌款	\$401.0
冠生中西大藥房擺放捐款箱籌款	\$428.5
聯城中西大藥房擺放捐款箱籌款	\$188.0
金安美藥擺放捐款箱籌款	\$142.0
富高西藥房有限公司擺放捐款箱籌款	\$203.0
國城大藥房 (大圍) 擺放捐款箱籌款	\$540.8
國城大藥房擺放捐款箱籌款	\$225.0
新明藥房擺放捐款箱籌款	\$473.0
健安西藥房擺放捐款箱籌款	\$682.0
榮健藥房擺放捐款箱籌款	\$213.5
荃威大藥房擺放捐款箱籌款	\$450.2
志成大藥房擺放捐款箱籌款	\$362.0
恒威大藥房擺放捐款箱籌款	\$647.7
寶來大藥房有限公司擺放捐款箱籌款	\$318.0
奧新藥房擺放捐款箱籌款	\$266.2
新城中西藥房擺放捐款箱籌款	\$737.0
長泰西藥房擺放捐款箱籌款	\$396.0
金寶大藥房擺放捐款箱籌款	\$468.9
潮興大藥房擺放捐款箱籌款	\$653
新富強藥房擺放捐款箱籌款	\$1,530.4
東亞大藥房擺放捐款箱籌款	\$1,471.4
華興中西藥房擺放捐款箱籌款	\$1,372
新利西藥房擺放捐款箱籌款	\$101
一寶藥房及保健中心擺放捐款箱籌款	\$155
冠誠西藥房擺放捐款箱籌款	\$436.1
仁愛大藥房擺放捐款箱籌款	\$692.1
名豐大藥房有限公司擺放捐款箱籌款	\$600.9
義成藥房擺放捐款箱籌款	\$123.3
新昌大藥房擺放捐款箱籌款	\$2,098.7
金輪中西參茸大藥房擺放捐款箱籌款	\$447
王俊文先生	\$100
楊國民先生	\$100
林小燕女士	\$100
李影儀女士	\$100
韓慶麟先生	\$100
黃佩珊女士	\$100
鄭雪琴女士	\$100
龔敏儀女士	\$100
彭青雲女士	\$100
彭偉豪先生	\$100
計雪晶女士	\$100
冼錫昇先生	\$100
Lungeli Pushkar Dev	\$100
龍翠嫦女士	\$500
洪松延先生	\$500

鳴謝捐款 (2025 年 8 月至 12 月捐款總表)

張家茵女士	\$100
陳嘉蓉女士	\$100
歐麗霞女士	\$100
陳錦棋先生	\$100

2026 年 10 月

Ms. Lau So Mui	\$200
Ms. Ngan Pik Kwan	\$500
Nicky Ng	\$108
Ms Ip Fuk Sau Elizabeth	\$700
Mr. Wong Tse Sum	\$200
Ms. Yip Fun Wai	\$333
Mr. Tsang Woon Yuk	\$600
Ms. Lee Sze Ka	\$500
Ong Yi Hing	\$400
Key Integrated Service Limited	\$3,000
Ms. Tam Lai Hung Clara	\$200
Ms. Catherine Lie Wan Chau	\$200
Top Fit Limited	\$500
Mr John Lau/Cargo Services Far East Ltd	\$5,000
Ms. Li Kam Yan	\$1,000
Mr. Law Man Chung	\$200
Dr. Fang David	\$50,000
Mr. Yu Kwan Shun Benjamin	\$5,000
Mr. Wong Chung Ming	\$1,000
Ms. Annie Lam	\$500
曾浩輝先生	\$500
Mr. Mok King Tong	\$500
Dr. Chow Yat Ngok York	\$10,000
Chung Lai Nga	\$400
Ms. Leung Siu Wan	\$1,000
Ms. Sally Wong	\$1,000
Ms. Vivian Lau	\$500
Dr. Ma Tin Ging Hector	\$3,000
Dr. Tsui Hang Yuet, Michelle	\$10,000
Ms. Choy Ching Man	\$100
廖雨恩女士	\$2,000
Ms. Li Wai Ling	\$200
Ms. Au Wai Man	\$1,000
Aberdeen Marina Holding Ltd	\$127,000
黃睿小朋友	\$30

2026 年 11 月

Mr. Yeung Chin Kiu	\$400
陳昊先生	\$200
Ms. Choy Ching Man	\$100
Mr. Lee Yat Hing	\$2,000
劉韋希先生	\$100
石智偉先生	\$100
吳佩詩女士	\$100
石浚諺先生	\$100
Ms. Law Man Chung	\$200
Ms. Ng Man Yin	\$500
港九藥房總商會有限公司	\$46,800
李澤林先生	\$1,000
Ms. May Koon	\$10,000
黃詠琳女士	\$100

Mrs. Joanna Chu	\$5,000
袁芯滢小姐	\$1,000
Lui Man	\$3,000
黎嘉俊先生	\$200
黎國強先生	\$2,000
黃睿先生	\$200
胡雅玲小姐 Rita	\$300
Mr. Chan Tan Wah Stephen	\$1,000
Red Door Property Ltd	\$1,000
Ms. Eve Loong	\$500
胡雅玲小姐 Rita	\$200
Rococare Internation Group Ltd	\$3,000
Mr. Chan Kwok Hei	\$300
Mr. Chan Ying Hong	\$1,000
Ms. Ng Po Ngan Polly	\$100
Jack Ng	\$100
Chui Wai Him	\$100
Rondy Fung	\$100
Tse Siu Wah	\$100
Montina Chan	\$100
Hon Lui	\$100
Tung King Sze	\$100
Tsang Hang Fan	\$100
Choy Sze Kee	\$100
Chan Chi Wah	\$100
Ho Kit Wai	\$100
Poon Ka Po	\$100
Cu Lai Ying Maggie	\$100
Vicki Wong	\$100
Li Wing Hong	\$100
Lai Sau Lan	\$100
Yan Suk Fun	\$100
Cheung Franki	\$100
Wong Hon Kit	\$100
Yan Yuk Wah	\$100
Yuen Wai Man Dora	\$100
Lau Wing Kee	\$100
Ling Kang	\$100
Siu Ng Tai	\$100
Chan Ling Chiu	\$100
Lee Yuk Hing	\$100
Chan Po Chi	\$100
Chan Kin Fa	\$100
Ng Hiu Tung	\$100
Lam Yun Yee	\$100
Fung Sau King	\$100
Kammy Wu	\$100
Kwei Ho Ming Tony	\$100
Ng Wai Hung	\$100
Kan Wan Fai	\$100
Ho Nga Lai	\$100
Tse Sau Wai	\$100
Ip Oi Wa Wendy	\$100
Cheung Yik Pang Francis	\$100
Fok Yuk Hing	\$100
Lee Yee Ni	\$100

鳴謝捐款 (2025 年 8 月至 12 月捐款總表)

Li Chun Kit	\$100
Fung Chi Pui Nelson	\$100
Yeung Wing Yu	\$100
蔡鄭鋒	\$100
Szeto Kwok Keung	\$100
Lo Shuk Fan	\$100
Lee Shuk Wai	\$100
Cheng Mei Ping	\$100
Ng Cheong Tai	\$100
Chang Shu Wun	\$100
Lai Ching	\$100
Hui Rosalia	\$100
Lam Wan Ha	\$100
Lee Wai Hong	\$100
Leong Choi	\$100
Chiu Suk Man	\$100
Hui Ching Ting	\$100
Lee Wai Lan	\$100
Tsang Shuk Man	\$100
Chung Man Sum Sharon	\$100
Lee Agnes	\$100
Au Ka Man	\$100
Li Yan	\$100
Woon Ming Liu	\$100
Chan Yee Man Virginia	\$100
Chiu Wai Leung	\$100
Joe Kwong	\$100
Kwok Wai Kwong	\$100
Li Kwok Ming Philip	\$100
Ngan Pui Lai	\$100
Ng Po Yin	\$100
E W Wang	\$100
Lau Yin Fan Dever	\$100
Chan Pik Yee	\$100
Yeung Chun Lam	\$100
Lee Po Hing	\$100
Williams Au Chui Man Connie	\$100
Ho Shuet Yong	\$100
Wu Hang Lin Grace	\$100
Cheng Dien Leung Peter	\$100
Lam Yiu Fai	\$100
Wong Mei Wan Amy	\$100
Ho Lai Ching	\$100
Chan Sun Yue	\$100
Fon Kwong Chi	\$100
Lau Wan Ha	\$100
Wong Kam Kuk	\$100
Yim Frandy Yu Ko	\$100
Leung Tin Chi	\$100
Lo Fung Ngan	\$100
Fong Lai Sheung	\$100
Eliza Choi	\$100
Ko Tak Fat	\$100
Lui Mei Chun	\$100
Ngai Chui Yung	\$100
Chow Lai King	\$100
霍富添	\$100

Chen Guan Jun	\$100
Lam Chun Kei	\$100
Wan Pui Tong	\$100
Cheung Kwok On	\$100
Law Yuet Chan Heidi	\$100
Law Chi Kuen	\$100
賴文麗	\$100
Sze A Chi	\$100
Chow Po Ling	\$100
Chan Tim Wang	\$100
Ng Tsz Hang	\$100

2026 年 12 月

Mr. Yeung Chin Kiu	\$800
Mr. Chui Wai Him	\$100
Mr. Joohong Park	\$5,000
Ms. Chan Siu Li Dede	\$500
丘懿德先生	\$200
周欣彤小姐	\$100
Ms. Kwok Yin Ping	\$2,100
Ms. Koo Tin Yee Mary	\$500
Mr. Lee Wai Sum Sammy	\$500
Ms. Fu Ka Man Carmen	\$500
Mr. Luk Kun Shing Ben	\$500
Ms. Jie He	\$500
Mr. Law Man Ho Jackson	\$500
Mr. Marcus Lee	\$500
陳爾正小朋友	\$100
Ms Chung Yim Yi	\$118
Ms Nip Wai Chung Juliana	\$250
Ms Chen Kar Yee	\$100,000

2025 年 12 月宏福苑〈守望相助·愛心同行·籌款活動〉

鄭銘威先生	\$500
李奎龍先生	\$500
Mr. Huang Bin	\$100
林文珊女士	\$1,000
Mrs. Au Man Hung	\$500
Mrs. Leung Hoi Ying	\$300
Ms. Wong Shui Fun Fanny	\$3,500
陳英鵬先生	\$200
Ms. Lam Ching Yee	\$600
Mrs. Jacqueline So	\$2,000
莊清鈴女士	\$200
Lau Hon Kwan	\$700
周杏明先生	\$1,000
Mr. Au Shun Ming	\$600
彭嘉欣女士	\$500
黃天送先生	\$2,800
陳國華先生	\$1,000
林躍佩先生	\$100
陳治同先生	\$500
林加怡女士	\$500
李惠玲女士	\$1,000
陳謹約家庭	\$2,000
Mrs. Joanna Chu	\$10,000
Mr. Yuen Man Cheong Edmond	\$1,000
Mrs. Tsang Shuk Yee	\$200

鳴謝捐款 (2025 年 8 月至 12 月捐款總表)

Mr. Lee Kai Man	\$1,000	Chan Ling Chiu	\$250
Ms. Jamie Fong	\$500	Fok Yuk Hing	\$250
Mrs. Li Hiu Yu	\$200	Tam Chi Kuen, Mandy	\$500
Mrs. Lo Yeung Miu	\$300	Ip Oi Wa, Wendy	\$500
Mr. Lam Chun Lap	\$500	Kwong Cheung Tak, Joe	\$500
Queenie Yeung Kim Ching	\$1,000	Chan Kin Fa, Catherine	\$250
Au-Yeung Kiu Chun Ambrose	\$1,000	Tse Sau Wai	\$250
Chan Yuk Chan	\$500	Yan Yuk Wah	\$250
Rosita Yuen Ching Yee	\$750	Li Chun Kit	\$500
Chan Kin Kei	\$250	Tuen Kin Wan	\$250
Wong Tin Sik	\$100	Vicky Lai Man Lai	\$250
Lo Yin Kwan	\$500	Lee Yee Ni	\$150
Wong Wai Kei Vicki	\$500	Lau Fung Ming	\$500
Chan Ying Hong Edmund	\$150	Lee Wai Hong	\$150
Peter Cheng Dien Leung	\$150	Lee Chun Ying	\$500
Au Ho Yin	\$250	Wong Hon Kit	\$500
Lam Hing Hung, Henry	\$500	Wong Mei Wan, Amy	\$500
Chan Po Chi	\$500	Montina Chan	\$500
Chan Chi Wah	\$150	Jack Ng	\$500
Tsak Miu Yee Anatasia	\$250	Chris Wan Pui Tong	\$500
Lam Yan Lang	\$250	Wong Sun	\$500
Ng Suet Wai, Anny	\$500	Wendy So Mei Wah	\$500
Ng Wai Hung, Ivan	\$250	Lai Pui Ki	\$500
Chang Shu Wun	\$250	Cu Lai Ying	\$100
Choy Sze Kee	\$150	Mo Wing Yan	\$250
Chan Lai Mei, Grace	\$250	Ip Kam Lam, Sandy	\$500
Leung Kam Fung	\$250	Grace Wu Hang Lin	\$250
Cheung Ka Ho, James	\$500	Fong Ho Yee, Amy	\$500
Williams Au Chui man connie	\$250	Hera	\$100
Chan Suet Lin Lisa	\$150	Ho Lai Ching	\$100
Ng Wai Lim, Wincy	\$250	So King Yau Cindy	\$250
Li Shuk On	\$250	Sophia Yeung Suen	\$150
Pun Ching Yin, Annie	\$150	Victor Cheung Kong Hung	\$100
Ip Wing Sang	\$250	Christina Tang Kam Yuk	\$100
Rosalia Hui Shuk Fong	\$250	Yuen Wai Man Dora	\$100
Yan Suk Fun	\$150	Yip Yin Yuk	\$100
Tang Kwok Pun, Edmond	\$250	Kan Wan Fai	\$250
So Ka Wah, Cherry	\$500	Ho Yiu Chung	\$100
Abby Cheung	\$250	Kwok Ka Yuk	\$150
Yeung Wai Man	\$250	Lim Kuen Jane	\$500
Eliza Choi	\$250	Lam Man Hong, Micheal	\$250
Chiu Wai Lin, Ivy	\$500	So Kwan Yau	\$150
Leung Chi Ling, Eda	\$250	Sze A Chi	\$100
Queenie Cheung Ngai Ka	\$250	Ho Wing Yiu	\$150
Virginia Chan Wai Kam	\$500	Leung Sau Cheung	\$150
Lam Wai Heung	\$250	Philip Li Kwok Ming	\$100
Lau Chi Keung Desfy	\$250	Benny Chau Ting Lai	\$100
Poon Siu Man, Agnes	\$250	Coffee Lee Shuk Wai	\$100
Poon Siu Wah	\$250	Chan Tim Wang, Henry	\$250
Ma Sha	\$500	Ng Tsz Hang	\$250
Ng Chi Kwong, John	\$250	So Lee Wah	\$250
Chow Po Ling, Veronica	\$250	Leung Yim Sheung	\$250
Lam Wan Ha, Cammy	\$250	Ng Hoi Wing	\$100
Ng Cheong Tai	\$1,000	Tong Sai Kuen	\$250
Lee Wai Lan	\$250	Au Po Kuen, Chindy	\$500
Chiu Suk Man	\$250	Flora Sum	\$500
Tung King Sze, Emily	\$250	Ms. Sin Shuk Yee	\$750

鳴謝捐贈物資 (2025 年 8 月至 12 月)

Chocolate Rain	品牌禮品 43 份
張堤女士送出	8 張月餅券
連素娟女士	<Five Sax-In Time> 香港國際薩克斯管協會 工作坊音樂會門票 20 張
楊光輝先生	幼兒玩具一批
連素娟女士	便攜式風扇 15 部
Mr. Alex Wong	兒童玩具一批
李惠玲女士	兒童玩具一批
麗豪酒店	Regal "MAPACHI" 紅酒 2 支 Regal Charlotte Street Chardonnay 白酒 2 支
<淘氣笑容> 一群姜濤支持者	牙膏/牙擦一批&鴨屎檸檬茶一批&米線現金卷 4 張
港九藥房總商會有限公司-林偉文副市長	牙膏一批/止痛貼 26 箱/清冠靈 74 盒/OK 蚊怕水《2 箱共 480 支》
瑞士蓮&朱古力	Swiss Classic 朱古力 100g 41 排
信德中旅船務管理有限公司"	噴射船豪華位-往返澳門船票 2 套
億世家	CD850U 3kg 暖風乾衣機帶 UV 功能 1 部/ VCS230 自動清空強力旋風吸塵機 1 部/ 電子雙層蒸煮飯盒 1 部/迷你全自動洗衣機 1 部 TOAT20 20 公升氣炸焗爐 1 部/濃縮洗潔精 18 樽 微纖維萬用抹布 18 包/銀離子百潔布 18 套
同健	清熱利咽沖劑 240 包/同健明目活腦藻紅素 24 盒
東方國際保健品有限公司	大麥藥業乳酸菌 3 箱/生春堂一條根藥貼 1 箱
KLN Trade Solutions (HK) Ltd.	樂事薯片 10 箱
大昌華嘉香港有限公司	冰糖/無糖燕窩 100 盒&原味/蟲草雞精品 76 盒
友昌行號有限公司	雀巢 Jojo 果汁 8 箱&Damak 朱古力 6 箱
WL Centralin (HK) Co.	威露士消毒濕紙巾 9 箱/洗衣珠 3 箱
獅王(香港)有限公司	適齒美極密潔淨牙刷孖裝 240 套
榮邁科技發展有限公司	貝純 MAX 多效合一洗衣珠 20 箱
小白兔農莊	農莊環保袋 150 個
Hong Kong Mask Co. Ltd.	外科口罩 120 盒
御壹工房_Yoyo Kitchen Ltd.	4 個裝湯味撈麵 100 盒
【Dr. Kong】健康鞋專門店	鞋用濕紙巾 240 包/保袋 240 個
TCM Healthcare Medical Supplies	MS364 乙醇酒精紙巾(16X20cm) 250 盒
美利米業有限公司	1 公斤裝 100 包
朱阮淑儀女士	Apple I-Pad 1 部(會員大會抽獎禮物)
陳永泰先生	海洋公園門票 2 張
港九藥房總商會有限公司-鍾錦榮會長	加護上臂式血壓機 3 部/加護濕紙巾 1 箱/加護膠布 1 箱

手托借用服務

協會備有大、小兩款尺碼之手托，供家長在患兒手術前開始借用。家長使用完畢，請儘快交回協會。為免借用人遺失或延遲交還手托，影響手托存量及借用服務，由即日起，協會將向借用人徵收每對手托按金港幣 150 元正。按金將於手托交還日即時退回，或收到以郵寄方式交還手托後，兩個星期內存入指定銀行賬戶。不便之處，懇請見諒！





代購護理產品



項目	產品名稱	售價	
		會員	非會員
1	【Pigeon】P型8安士奶瓶 + 2個奶咀及2個節流器	\$45 / 個	\$52 / 個
2	【Pigeon】P型奶咀 + 節流器	\$17 / 個	\$20 / 個
3	【Pigeon】4安士軟管奶瓶 + 奶咀及奶咀接駁器	\$30 / 個	\$35 / 個
4	【Pigeon】軟管奶咀（長咀）	\$10 / 個	\$12 / 個
5	【Nuk】矯形奶咀（一包2個）	\$44 / 包	\$50 / 包
6	【Chu Chu Baby】消毒藥片（一盒24片）	\$103 / 盒	\$108 / 盒
7	【Mepiform】超薄疤痕護理貼 4cm x 30cm（一盒5片）	\$135 / 片	\$140 / 片
8	【Lelan Vital】薔薇果油	\$142 / 支	\$145 / 支
9	【3M】免縫傷口膠布 12mm x 100mm（一包6片）	\$32 / 包	\$34 / 包
10	【Duo Derm】超薄膠貼（豬油膏膠布） 4" x 4"（一盒10片）	\$24 / 片	\$27 / 片
11	【Young Living】增強型複方植物油 236ml	\$240 / 支	\$250 / 支

註：

- ※ 護理產品價目若因來貨價格上漲而稍作調整，恕不另行通知。
- ※ 護理產品存貨偶爾會有不足情況，家長購買前請先致電 2794 1915 向協會查詢。
- ※ 如有商號欲為協會會員提供絕不取巧的貨品或服務優惠，歡迎致電 2794 1915 與職員洽談。





香港兔唇裂顎協會

Hong Kong Association for Cleft Lip and Palate

地址：九龍橫頭磡邨宏偉樓地下 11-12 號
電話：2794 1915 / 2338 7901 傳真：2338 7924
手提：6347 1258
電郵：info@cleftlip.org.hk 網址：www.cleftlip.org.hk
Facebook：https://www.facebook.com/cleftliphk



簡便捐款方法支持協會服務：

1) 7-11 捐款

到 7-11 捐款支持協會，方便又簡單！

大家現在可透過全港 **7-ELEVEN** 以現金捐款予香港兔唇裂顎協會，最低捐款額為港幣一百元，收銀員於完成交易後會發出交易紀錄給捐款者（好像一般的購物單據）。請將交易紀錄按以下 ※ 提示交回協會，我們便會發出正式收據給大家作扣稅之用。提提大家記緊要攜帶協會的條碼 (Barcode) 到 **7-ELEVEN** 才能進行捐款啊！



2) Payme

閣下可掃描右邊的二維碼，將捐款存入本會匯豐銀行戶口 168-430387-001。



3) FPS 轉數快

轉數快識別碼 ID：168934321
或電郵：info@cleftlip.org.hk

※ 如 閣下需要捐款收據，請把捐款交易紀錄或捐款截圖（需顯示捐款日期和金額）及個人聯絡資料透過 whatsapp 發送至協會的捐款電話 9358 3367。

更改地址 / 電話通知：

如 閣下的通訊資料有所更改，煩請填妥下列表格，寄回或傳真至本會以進行更新，好讓我們能與您保持聯繫。
致：香港兔唇裂顎協會（傳真：2338 7924 / 地址：九龍橫頭磡邨宏偉樓地下 11-12 號）

會員姓名：_____（編號：_____）家長姓名：_____

電話：（住宅）_____（手機）_____（辦公室）_____

通訊地址：_____

電郵地址：_____ 新資料生效日期：_____

※ 如 閣下不欲接收本會訊息，請註明並傳真或郵寄回協會。

本人 需要 / 不需要 協會訊息。（請刪去不適用者）