



香港兔唇裂顎協會

Hong Kong Association for Cleft Lip and Palate

2024-25 年報 Annual Report

幫助患兒
輕鬆康復

爭取
整形外科
治療

社區教育
展覽

到校
生命教育
活動

術後護理
分享

維護
病人權益

關注本港
治療服務

提供全港
公營治療
概覽

慈善
唇顎裂治療
計劃

伴你同行
患兒家庭
支援服務

醫學及
專題講座

顎骨矯正
預備
工作坊

青年
唇鼻整形
預備工作坊

牙床植骨
預備
工作坊

青年矯齒
資助計劃

兒童矯齒
治療服務

每月
家長聚會

駐會
言語治療
服務

矯形
鼻托服務

醫院
探訪

患兒照顧
訓練班

新生患兒
非手術性
唇鼻矯形

代購奶瓶
及
護理用品

產前餵哺
工作坊

熱線及
面談諮詢

懷孕家長
在線支援



目 錄

主席的話	P.1
微笑大使、榮譽贊助人、榮譽會務諮詢人、榮譽顧問、執行委員會及人事管理委員會名單	P.2
各工作小組成員名單	P.3
協會簡介、宗旨與架構	P.4
工作報告	P.5-26
協會統計資料	P.27
鳴謝：合作伙伴	P.28
鳴謝：參與義工	P.30
鳴謝：捐贈物資	P.31
鳴謝：捐款善長	P.32-36
財政報告	P.37-61

主席的話

香港兔唇裂顎協會於1991年成立，至今已步入第34週年。協會是香港唯一一個專為唇顎裂患者家庭提供全方位支援服務的註冊非牟利病人服務機構，致力把本港的唇顎裂患者和家人匯聚在一起，藉著多元化的服務為患者、家長及懷有唇顎裂胎兒的母親提供支援，協助患者得到最適切的照顧和治療，輕鬆康復。

2024-25年度我們的工作重點主要為：提供7-12歲唇顎裂兒童矯齒治療、青年矯齒治療資助、1歲半至6歲患兒的言語治療服務、患兒初生期非手術性唇鼻矯形指導、以及為新生患兒家長及不同年齡的患者和家長提供更適切的支援、鞏固地區互助網絡，促進自助互助，加強推廣和宣傳，以促進社會共融等等。

協會除於2024年4月至2025年3月期間繼續得到社會福利署之「自助組織資助計劃」撥款資助外，本年內有幸獲得多個慈善基金支持推行服務，當中包括：於報告期間，協會獲吳崇安先生慈善基金資助「駐會言語治療服務」，以半費形式資助協會18個月大或以上患兒參與駐會言語評估及言語治療。

同時，協會有幸得到周大福醫療基金、吳崇安先生慈善基金、中原精英會、何敏堅小姐及雷文先生的贊助，由2019年1月1日起於柴灣浸信會牙科診所推行早期矯齒治療服務，為7-12歲唇顎裂患童提供「兒童矯齒治療服務」，改善他們的『倒𦐇』問題，減低他們將來對顎骨手術的需要。除此，2023年5月至2025年4月本會獲馬車會慈善基金資助本會兒童矯齒治療服務的柴灣浸信會牙科診所租金。

還有，於2021年1月1日至2025年12月31日期間獲UBS Optimus Foundation的支持，推行「青年矯齒治療資助計劃」，資助協會13歲及以上來自基層及綜援家庭的唇顎裂青年接受私家矯齒治療，使他們能更輕鬆康復，改善功能與外觀。

2023年12月21日醫院管理局舉行內務會議及大會並發出第343號文件，文件提到由聯合醫院口腔頰面外科領頭，並聲稱與兒童醫院小兒外科合作，會將唇顎裂治療服務由九龍東擴展至全港範圍。如這文件內容全面實行，協會恐怕五十年來為本港唇顎裂患者提供優質、完整唇顎裂治療服務的廣華醫院、瑪麗醫院和屯門醫院的整形外科會被兒童醫院小兒外科取代，這樣本港所有唇顎裂患者今後將不能再得到公立醫院的整形外科醫生提供的治療。他們這行動嚴重影響現在和未來唇顎裂患者的康復，協會作為香港唯一的唇顎裂病類的病人組織，絕對有道德責任去為病人發聲，爭取整形外科治療，以制止這大倒退的改變。所以協會隨即舉行簽名運動及一連串的跟進行動，詳情請看P17。

協會能夠成為本港唇顎裂患者家庭強力支援，實在有賴各位執行委員、榮譽顧問及協會內外義工的努力，還有幾位職員克盡已職所達致。對於以上各位，及所有在過去一年曾經協助本會事務、提供支援、給予指導和寶貴建議之各界友好，與及捐款支持的善長，本人謹代表協會及所有受惠的患者和家長，向您們致以衷心的謝意！祝大家健康快樂！

主席 潘克勤

二零二五年十一月一日

微笑大使

麥明詩小姐 麥明山醫生

榮譽贊助人

梁智鴻醫生 GBM,GBS,OBE,JP

榮譽會務諮詢人

林偉文先生

榮譽顧問

醫學顧問：

鄒錫權醫生	馬芳蔭醫生	何昭明醫生	鍾漢平醫生	李金合醫生	張永融醫生	彭志宏醫生
蔡永基醫生	吳艷紅醫生	麥忻華醫生	潘大麟醫生	何惠儀醫生	何曉澄醫生	金禮祖教授
鄒德根醫生	李焯傑醫生	李惠信醫生	吳翠珊醫生	徐詠琦醫生	關少琮醫生	陳以誠醫生
阮嘉毅醫生	張蔚賢醫生	陳家豪醫生				

社會服務顧問：陳麗雲教授

心理輔導顧問：馮淑敏博士

義務法律顧問：黃志剛律師

(排名不分先後)

執行委員會

執行委員會 暨【愛·延續 唇顎裂治療基金撥款委員會】

(任期由 2024 年 9 月至 2026 年 8 月)

主 席	： 潘 克 勤先生 (註冊會計師)
內務副主席	： 謝 栢 龍先生
外務副主席	： 關王瑞芬女士
財 政	： 朱 嘉 樂先生 (註冊會計師)
委 員	： 李 穎 思小姐
委 員	： 陳魏餘暉女士
委 員	： 黃林文珊女士
委 員	： 董 恩 琪女士 (執業律師)
委 員	： 麥梁美玉女士
委 員	： 周 國 基先生
委 員	： 潘 家 豪先生
委 員	： 陳李惠玲女士
委 員	： 歐 俊 明先生
委 員	： 吳 柱 淦先生

人事管理委員會

潘克勤先生 謝栢龍先生 關王瑞芬女士 朱嘉樂先生 李穎思小姐

各工作小組成員名單

(2024 年 4 月至 2025 年 3 月)

伴你同行服務小組

馮蕭劍蘭女士
劉梁少玲女士
岑周玉英女士
馬蘇芷敏女士
陳陳嘉敏女士
黃劉澍蕸女士
曹鄧惠玲女士
植楊詠琳女士
李周凱嫻女士
吳許麗華女士

唇顎裂 / 皮爾羅賓症 / 小耳症服務小組

黃林文珊女士
馬蘇芷敏女士
陳陳嘉敏女士
黃方寶鈿女士
陳李惠玲女士
徐李慧娟女士
植林順雯女士
植楊詠琳女士
吳許麗華女士

社區教育小組

謝栢龍先生
鄧澤信先生
周王丹心女士
陳陳嘉敏女士
李周凱嫻女士
黃劉澍蕸女士

籌款小組

潘克勤先生
楊光輝先生
謝栢龍先生
朱嘉樂先生
陳李惠玲女士
麥梁美玉女士
連素娟小姐

資訊科技小組

潘克勤先生
呂永翔先生
林月楊先生
陳悅堅先生

協會簡介

成立背景

香港兔唇裂顎協會於1991年12月21日成立，是本港唯一一個專為唇顎裂患兒及其家屬提供支援服務的註冊非牟利病人服務機構。在香港，每年約有少於一百名唇顎裂患兒分別於多間公、私營醫院誕生，本會致力把本港的患兒／患者和家長聚集在同一屋簷下，藉著全面和一站式服務協助患兒／患者得



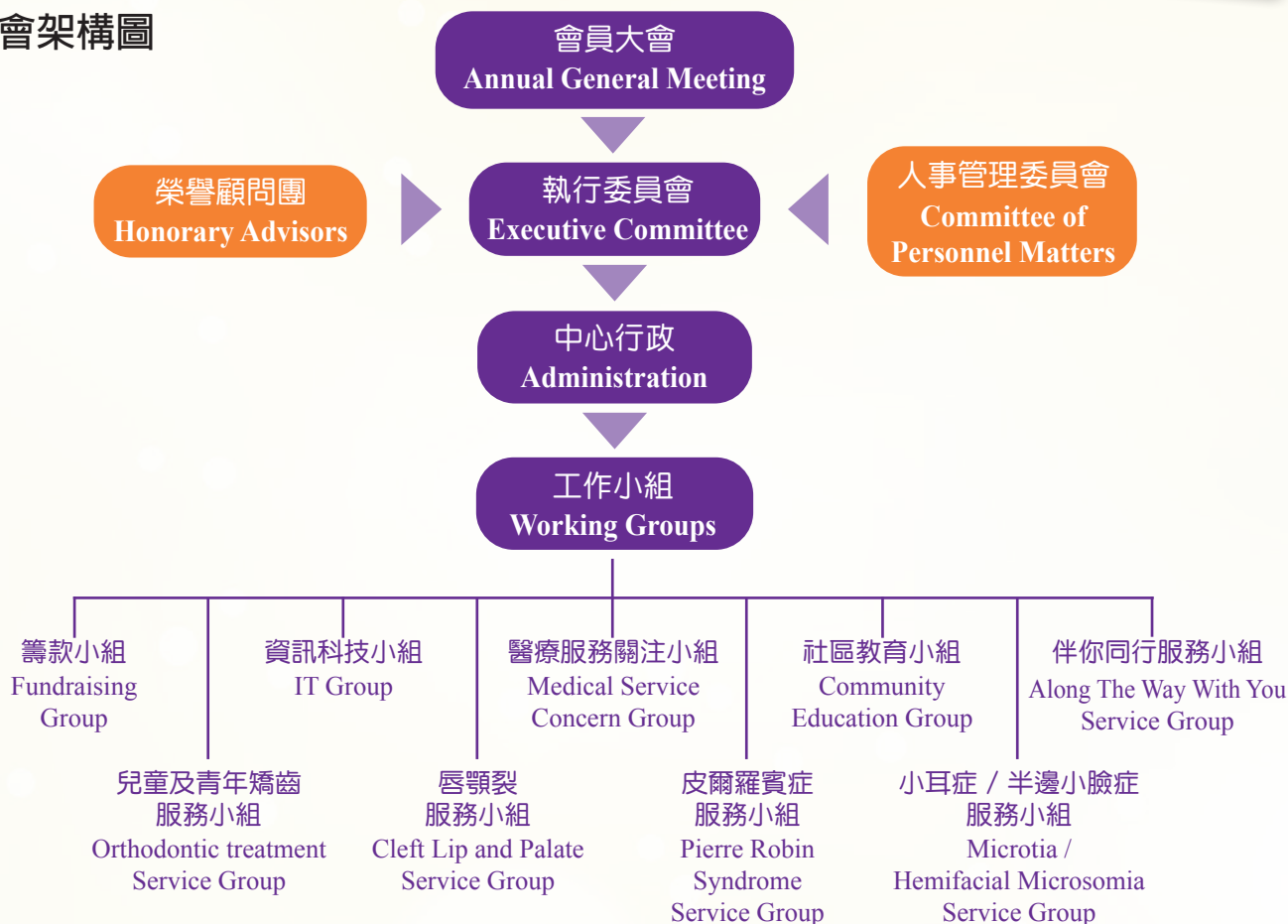
到最適切的照顧和治療，輕鬆康復。協會在眾執行委員和熱心家長義工的努力下，會員人數不斷增加，服務和活動也逐步加強，並趨向多元化。協會在1997年5月，將會名由「香港兔唇裂顎兒童家長會」改為「香港兔唇裂顎協會」，以配合會務進一步發展。本會位於橫頭磡邨的服務中心於2001年正式啟用，服務對象包括患者、新生患兒家長及懷有唇顎裂胎兒的家長。截至2025年3月，登記會員家庭共1,480個，會員人數4,440人。

宗旨

1. 增進家長對兔唇裂顎的認識，從而使患者能得到最合適的照顧和治療。
2. 推動兔唇裂顎患者間及家長們彼此支持及互助。
3. 增進社會人士對兔唇裂顎患者的了解及接納。
4. 爭取提高公營醫療機構對兔唇裂顎患者提供的治療服務。



協會架構圖



2024-2025 年度工作報告

2024 年 4 月 1 日至 2025 年 3 月 31 日期間之工作概述如下：

一) 患兒及家長服務

甲. 為懷有唇顎裂胎兒家長及新生唇顎裂患兒家長提供支援及協助

1. 關懷探訪和面談輔導

關懷探訪和面談輔導服務除了為家長提供情緒支援外，透過經驗、照顧技巧和手術後護理心得的分享，亦增強家長照顧免唇裂顎患兒的能力和信心；與此同時又可提升義工及會員對協會的歸屬感。由於現時醫療技術提升，大部份懷有唇顎裂胎兒的孕婦在產前檢查已經確診，她們都會儘快到訪中心接受面談輔導；而一些受情緒困擾及照顧患兒有困難的家長亦會到訪中心求助。此項服務在報告期間面談輔導共 825 次，受惠人數共 2,475 人次；關懷探訪共 5 次，受惠人數共 15 人次。



醫院及 家庭探訪	初生及成長中患兒 照顧及手術等	3 次
	青年及成人	2 次
面談輔導	產前	30 次
	初生及成長中患兒 照顧及手術等	500 次
	青年及成人	295 次

2. 新生患兒家長組（第 109 至 112 期）

新生患兒家長組是指導新家長照顧患兒的訓練班，每期共三節，本年度共舉辦了 4 期。三節的小組聚會內容涵蓋患兒由初生至一歲半成長階段的照顧知識，當中更會集中講解有關唇、顎修補手術的照顧、疤痕及牙齒護理、語言發展及患兒教養等資料。

為了體現病人互助組織的精神，此小組由協會的「同路人」義工負責作經驗分享及指導，再由職員貼心跟進，使患兒家長及照顧者得到更全面的支援和輔導。其實不少準父母或新任父母最初參加協會活動時都會忐忑不安和焦慮，但經過義工的分享和彼此交流、互相支持和掌握到更多資訊後，他們的表現較前堅強和寬慰，對手術和照顧患兒也較有信心。報告期內共舉辦了 12 節活動，服務了 30 個新生患兒家庭，總受惠人數 121 人次，參與義工 36 人。

此外，協會亦為患兒成長至兩歲左右的家長舉辦「重聚日」，透過家長義工分享有關家校合作的訊息，以協助患兒於校內的學習及社交；同時亦分享父母與不同年齡階段的患兒之溝通技巧，讓家長能夠從中了解及預備照顧患兒的成長需要。報告期間共舉辦了一次「重聚日」活動，共有 16 名參加者。



3. 熱線諮詢及跟進

熱線諮詢服務維持由職員及家長義工接聽及跟進，內容包括協會服務、情緒支援、照顧嬰兒技巧及有關手術和療程的資料等。在此期間共有 2,661 人次使用此項服務。



患兒家長	2,129 人次
青年及成人	532 人次

4. 電郵、短訊及 Whatsapp 跟進

協會會員、家長及有需要的人士可透過發送電郵、Whatsapp 向協會查詢，當中包括手術、醫療過程、照顧患兒資料、情緒支援、服務查詢等，由職員及義工作回覆。在報告期間，使用這服務共 3,483 人次。此外，有關協會服務及活動跟進的短訊共 18,868 次。



患兒家長 Whatsapp	2,612 人次
青年及成人 Whatsapp	871 人次

5. 產前患兒餵哺訓練工作坊

「產前患兒餵哺訓練工作坊」專為懷孕媽媽而設，由具有實際餵奶經驗的家長帶同 6 個月以下的患兒到中心親自教授，讓懷孕媽媽預先知道餵哺患兒的正確方法，好讓她們在入院待產前已預先掌握餵哺患兒的技巧，避免因媽媽不懂餵哺而患兒延遲獲准出院的情況。在報告期間服務了 8 個家庭，共 16 人。



6. 疤痕按摩工作坊

補唇手術後，隨著上唇傷口癒合會形成疤痕，這疤痕會逐漸收縮、變硬和皺起，影響了補唇手術的效果。疤痕按摩是一種軟化和平整疤痕的方法，透過疤痕按摩可以幫助減少疤痕的搔癢或過度敏感、如果使按摩油/霜可以滋潤疤痕、改善疤痕柔軟度、促進疤痕的靈活性和活動性，透過按摩施加壓力使膠原蛋白形成更均勻，幫助淡化疤痕。在報告期間服務了 11 個家庭，共 33 人。



7. 專題講座、手術預備工作坊、簡介會及重聚日

為照顧會員不同階段發展及手術的需要，協會年內邀請有關範疇的專科醫生及導師主持專題講座，為大家詳盡講解，好使他們能作出更妥善周詳的準備，減輕患者及家長們的不安情緒。報告期內，協會舉辦了【患兒入學預備講座】、【兒童矯齒期口腔衛生講座】及【口腔肌肉功能運動工作坊】等。此外，協會舉行有關不同手術的分享會，由已經歷此項手術或治療的患者及家長作經驗分享，讓即將接受手術的患者家庭能有更妥善的準備，及使家長對手術和治療有更多認識，內容主題為：【牙床植骨手術術前預備工作】、【面部手術前預備工作】、【二期唇顎裂治療前預備工作坊】等。本年度舉辦以上活動共7次，共69人出席，參與義工7人次。



8. 代購唇顎裂患兒專用奶瓶和護理用品及借用手托服務

協會繼續代購兩款免唇裂顎患兒專用奶瓶（一般餵哺及手術後餵哺之用），及唇顎裂相關護理用品。在此期間，共有191人次使用此服務。另，協會亦免費借出「手托」（可防止患兒手術後抓弄傷口）和長奶嘴轉駁器予將會進行補唇或補顎手術之患兒使用，在報告期間，共29人次使用此服務。



9. 照顧者興趣班

協會舉辦「瑜珈班」，希望藉以幫助家長增強個人的正能量、舒展筋骨，添加動力去照顧患兒及家庭，並發展個人興趣，於報告期間共舉辦39節，共256人次。另報告期內協會為家長舉辦暑期興趣班【強積金當家作主】課程，共10人參與。



10. 顱脊量子治療服務

協會得到熱心顱骶量子治療師黃詩華小姐的協助，為會員提供優惠的量子顱脊治療服務。「顱骶量子治療」是揉合「顱骶治療」和「量子共振」及的徒手自然療法，不需服用藥物，是自然療法的一種。在報告期間協會舉辦了15節，服務26人次。



乙. 促進患兒家長們的互助，提高他們照顧患兒的知識和能力

1. 家長互動站

家長如在照顧患兒、醫院、手術等方面有疑問，可致電協會預約「家長互動站」服務，由職員安排家長義工相約會面或致電解答新家長有關問題，促進新舊家長間的分享和交流。本年度共有1,928人次使用此項服務。

2. 每月聚會

協會定期舉辦聚會，讓家長們有機會暫時放下照顧患兒的工作，在輕鬆愉快的環境下共聚，彼此交流，內容圍繞患兒照顧、療程、手術、耳疾、語言、牙齒、入學、教養、建立自信、社會心理適應……等等所有家長關注的話題。參加者互相分享他們面對的疑難，可以聽到過來人的經驗分享，亦可就自己的疑難請教資深家長，使新家長獲得更多相關資訊。過來人的提點有助舒緩家長因為照顧唇顎裂子女帶來的壓力。活動完結前參加者會互相交換聯絡資料，以便日後互通消息及聯絡，促進自助互助。報告期間協會舉辦了9次聚會，參與總人數約46人，義工69名。





3. 促進凝聚及會員連繫的社交 / 康樂活動

除針對患兒病況、照顧及身心發展而提供的服務外，協會亦舉辦不同類型的康樂活動，讓患兒及家長們有舒展身心、輕鬆的機會，亦藉此加強會員間的連繫及凝聚。會員可透過參與各項活動彼此認識，在分享經驗、心得之餘，又可增強對協會之歸屬感。協會於本年度舉辦的康樂活動有「高高貓燒烤樂」、「沙頭角農莊親子消閒遊」、「南丫島漁民文化村生態遊」和「錦田鄉村俱樂部1天遊」，加上「33週年會員大會」共5項，參加者共329人。此外，本會安排會員參與外間機構活動包括「天使綜合症慈善演唱會」、「喇沙書院舊生周年音樂會」、「杜自持管弦樂團致亨利·曼西尼音樂會」、「歐瑞強全民共享演唱會2024」、「2024香港書展」及「開心樂聚迪士尼2025」，總參與人數307人。



協會委員與整形外科蔡永基醫生（右1）、麥忻華醫生（右2）、何曉澄醫生（右3）、何惠儀醫生（右5）及丘瑋銘醫生（右6）合照



協會代表與矯齒科莫浩源醫生（右5）、李惠信醫生（右4）、葉曉瀛醫生（左3）和林詩韻醫生（左4）合照



協會代表與港九藥房總商會代表合攝



協會榮譽顧問致送禮物給2023-24年度執行委員



大會通過2024-2026年度執行委員會的委員



慶祝協會成立三十三週年的切生日蛋糕和祝酒儀式



矯齒科醫生頒發矯齒小勇士嘉許狀和書券



港九藥房總商會贊助和頒發學業才藝獎獎項



2024.4.7 高高貓燒烤樂



2024.7.7 沙頭角農莊親子消閒遊



2024.7.7 沙頭角農莊親子消閒遊



2024.8.4 南丫島漁民文化村生態遊



2024.11.17 錦田鄉村俱樂部 1 天遊



二) 兒童服務

除了支援懷孕媽媽、新生患兒和家長外，協會對成長中的兒童亦提供跟進式輔助治療服務，如：駐會言語治療服務及鼻托跟進服務。此外，亦關注培養兒童的自信心、社交能力和良好公民意識。針對兒童需要，協會年內舉辦了相關的專題講座，又透過自行舉辦與外間團體合作，舉辦兒童教育活動，協助患兒建立自信、改善社交能力、融入社會，並服務其他有需要的人。本年度舉辦暑期活動包括「乳木果潤膚乳液手作體驗」及「酒精墨水畫制作」共 2 次活動，參加者共 20 人次。



2024.8.3 乳木果潤膚乳液手作體驗



2024.8.9 酒精墨水畫制作

三) 青年 / 成人服務

有鑑於青年會員在成長期間面貌會有改變，需要尋求第二期唇顎裂治療，協會為青年患者提供第二期唇顎裂治療諮詢服務，除了協助個案轉介外，亦為青年會員提供有關手術及治療的面談諮詢和手術後護理等跟進服務。



電話諮詢及跟進	532 人次
手術及治療面談諮詢	295 人次
電郵及 Whatsapp 跟進	871 人次

四) 跟進式治療及服務計劃

1. 初生期非手術性唇鼻矯形及鼻托跟進服務

初生期非手術性唇鼻矯形包括貼唇貼及配戴鼻翼塑形鈎。鼻翼塑形鈎由卜氏領面修復體配製室之卜榮紹先生（前聯合醫院領面修復體技師）特別為協會唇顎裂患兒設計及製作，包括：單側裂唇及雙側裂唇，以人手打造了鼻翼塑形鈎，並因應個別患兒的需要調整塑形鈎，使它更為貼身，以取代 NAM 鼻翼牙槽塑形器。協會為新生患兒家長提供「非手術性唇鼻矯形」指導服務，讓家長於患兒出生後的首三個月內能正確和有效地使用唇貼和鼻翼塑型鈎以收窄患兒的唇裂、顎裂及牙床裂的罅隙，並將扁塌鼻翼軟骨塑出弧度，使補唇手術更為暢順，手術後上唇和鼻部更為對稱，外觀更貼近其他孩子。經協會指導及跟進，家長也可以簡單、輕鬆地自己動手幫助患兒改善外觀。報告期內受惠者為117人次。



非手術性唇鼻矯形



2024.10.26
非手術性唇鼻矯形



2024.11.15
非手術性唇鼻矯形



2025.2.4
非手術性唇鼻矯形



2025.5.2
非手術性唇鼻矯形

由專業領面修復體技師卜榮紹先生為患兒選配合適的鼻托，提升患兒扁塌的鼻翼，改善外觀，以加強他們的自信。患兒於補唇手術後便可參與這服務計劃，定期接受跟進，隨著年齡成長更換較大型號鼻托。另外，領面修復體技師還會為接受第二期唇鼻整形的青年及成人配發鼻托，鞏固手術後的鼻形，並製作隱形鼻托，方便他們白天上課及上班配戴。這項服務於2024年4月至2025年3月由協會半費資助，協會年內共舉行5次「鼻托工作坊」，受惠者為51人次。



嬰兒及兒童	34 人次
青年及成人	17 人次



2. 駐會言語治療服務

由於唇顎裂的影響，患兒的發音器官條件不足，所以大部份顎裂患者會有語音障礙，他們需於二歲前接受言語評估，有問題的患兒更需儘快開始接受言語治療，否則在錯誤發音定形以後，治療時間要更長，矯正要更費力。然而，本港兒童對公營服務需求甚殷，以致輪候時間過長，而私營服務收費昂貴，並非一般家庭能負擔。

目前，本服務由協會半費資助，18個月及以上唇顎裂患兒可報名參與由本會駐會言語治療師提供的言語評估和言語治療，旨在幫助唇顎裂患兒在黃金學習時期矯正語言問題，使他們能跟同齡小朋友一樣可以愉快學習。除此，基層家庭的患兒更可獲得由〈吳崇安先生慈善基金〉提供特別津助，減輕他們的經濟負擔。

同時，協會舉辦一共三堂的家長訓練班，內容包括：口肌訓練、發音訓練及啟發兒童溝通潛能訓練，由駐會言語治療師主講，讓家長在日常生活中能與患兒進行練習以加強言語治療的成效。協會還鼓勵家長擔任義工，與剛接受補顎的幼兒家長分享經驗和心得，協助孩子開啟言語之門。

本年內言語治療服務共舉辦 47 節；家長訓練共舉辦 5 節、義工服務 4 節，受患者人次見右表。



言語評估	9 人
言語治療	162 人次
家長訓練	16 人次
獲義工分享的家長	37 人次



3. 慈善唇顎裂治療計劃



唇顎裂療程由患者出生起至二十幾歲才完成，雖然患者在出生的頭一年接受了第一期的補唇、補顎手術，但隨著他們成長，面容會有變化，繼而會出現第二期的唇顎裂缺陷，如：鼻部塌陷及鼻塞、唇鼻外形不正常及不對稱、上唇緊而下唇鬆、嘴巴不能合上使牙齒外露等；同時，大部份患者在成長過程會出現上顎發育不足，中面凹陷，上下牙齒「倒𦐇」。這些典型唇顎裂特徵嚴重影響患者外觀及功能，令他們感到難堪和自卑，同時亦容易遭到他人的歧視和排斥，所以第二期唇顎裂治療對患者非常重要，能幫助他們改善牙齒咬合、唇鼻功能、外觀、發音、進食及社交。

2006年，醫管局削減醫療開支，以致歷史悠久的瑪嘉烈醫院之燒傷及整形外科部關閉。其後，本會不斷收到會員及非會員的求助個案，當中包括：某些公院第二期治療銜接不上以致二十多歲患者遲遲未獲醫治、手術效果欠佳、一些成人患者錯過了年青時的治療等等。在這些求助者當中，大部份均來自基層家庭。有鑑於此，本會向播道醫院 — 非牟利社區醫院求助，該院的香港免唇與裂顎綜合醫療中心的專業團隊是由幾位熱心的基督徒醫生所組成。播道醫院遂於2012年與本會合作推出慈善治療計劃，為患者提供半費的唇顎裂治療，讓他們能夠儘快得到外觀及功能上的改善，幫助他們增加自信及融入社會。

參加者須為香港免唇裂顎協會會員，排期三年以上而未獲治療，並符合家庭收入限額資格，便可以申請參與。本年內共有9人透過慈善唇顎裂治療計劃接受治療。



【愛·延續 唇顎裂治療基金】



【愛·延續 唇顎裂治療基金】在慈善治療計劃推出的同年成立。這基金得以成立是由於當時有一位家長的皮爾羅賓症兒子在某公院兩次接受補顎手術失敗後向協會求助，協會接納這名患兒參與慈善治療計劃。其後，該孩子在播道醫院成功完成補顎手術，家長非常感謝醫療團隊的幫助，並把手術減費金額四萬元捐給協會，協會於是以此一筆款項成立【愛·延續 唇顎裂治療基金】。基金由本會執行委員會審批，為合乎資格參與慈善治療計劃的綜援及基層家庭患者提供資助。

「慈善唇顎裂治療計劃」自2012年6月推行以來，已有百多名患者接受了手術及治療，他們對外觀得到改善都感到非常高興，並十分感激香港免唇與裂顎綜合醫療中心醫療團隊的醫治和減費，部份受惠者家庭按自己心意或把手術費優惠之差額捐贈予協會，希望可幫助其他有需要的患者。根據最新修訂準則，基金將按個別情況給予每個合資格患者25%的手術費資助，有經濟困難的家庭（包括基層家庭及領取綜援的家庭）可在參加治療計劃後提出申請。2024年4月至2025年3月報告期內，獲手術費資助會員共9名，本年度唇顎裂治療基金收支見右表。



【愛·延續 唇顎裂治療基金】

年度收支

(2024年4月至2025年3月)

承上年度結餘	\$580,995
捐款總額	+ 0
	\$580,995
手術資助總額	- \$133,635
轉下年度結餘	\$447,360

4. 伴你同行 — 唇顎裂患者家庭支援服務

協會於2016年4月推出「伴你同行 — 唇顎裂患者家庭支援服務」，為新生患兒的家長、懷有唇顎裂胎兒的孕婦及需要接受手術的患者提供「一名義工對一個家庭」的支援和幫助。

成立伴你同行義工隊的目的是提高家長照顧患兒的知識和能力，使患兒能得到最好的照顧；同時又可以推動患兒家長們的互助精神；發展義工服務，讓資深「同路人」在治療過程中協助「新來者」，並緊貼醫療照顧新資訊，以配合醫生和醫院的治療程序。

「伴你同行 — 唇顎裂患者家庭支援服務隊」有7名義工家長。在報告期內共舉行4次會議及訓練，經過訓練的義工家長獲指派照顧新生患兒家長作經驗分享及指導，並給予緊貼跟進，使他們得到更全面的支援。義工服務形式包括：約見面談、醫院探訪、家庭探訪、電話跟進及以小組形式與區內會員聚會。報告期內跟進及協助患兒/患者家庭共101個。



產前、新生及接受第一期手術之患兒家庭	75 個
接受第二期手術之患者家庭	26 個



5. 「7-12 歲唇顎裂患童早期矯齒治療計劃」

唇顎裂患兒雖然在出生的頭一年接受了第一期的唇、顎修補手術，但隨著他們的成長，面容會有變化，除了會出現第二期唇顎裂外貌問題，患者更會有上顎發育不足，中面凹陷，因而形成上下牙齒『倒𦐇』的情況，影響他們的外觀、進食、說話及自信。

早期矯齒治療能「及早」和「有效」改善唇顎裂患童的牙齒不咬合問題，收窄『倒𦐇』程度，幫助他們進食和說話，改善他們的外觀，亦可減低他們日後顎骨矯正手術複雜程度。協會有幸得到矯齒科專科李焯傑醫生、吳翠珊醫生、李惠信醫生及徐詠琦醫生以慈善收費為唇顎裂孩子提供早期矯齒治療。協會更有幸得到周大福醫療基金、吳崇安先生慈善基金、中原精英會、何敏堅小姐及雷文先生的贊助，自2019年1月1日起於柴灣浸信會牙科診所推行這項「7-12 歲唇顎裂兒童矯齒治療服務」。基層及綜援家庭的7-12 歲唇顎裂患童更可獲得半費至九成治療費用津助。

報告期內，協會舉辦簡介會和重聚日共5節，共83名家長和患童參與，10名義工協助。年內共有49節兒童矯齒治療，受惠兒童300人次。本年度協會有61名小會員正在接受這項矯齒治療，治療效果非常顯著。

兒童矯齒前和後的比較

兒童 1



兒童 2



兒童 3



兒童 4



四位小朋友在矯齒前及後的牙齒咬合比較相片



患兒接受矯齒治療



矯齒小勇士獎勵計劃



面談諮詢	32 次
電話查詢及跟進	860 人次
Whatsapp 查詢及跟進	3,418 人次
矯齒診所節數	49 節
覆診人次	300 人次
接受矯齒治療人數	61 人
累計參加兒童矯齒治療總人數	126 人



2024.6.1 兒童矯齒簡介會



2024.6.28 兒童矯齒重聚日



2025.1.17 兒童矯齒簡介會

6. 青年矯齒治療資助計劃

第二階段的唇顎裂矯齒治療可以在顎骨發育完成前幫助患者進一步矯正他們的上下牙齒『倒𦐇』問題。協會有幸得到 UBS Optimus Foundation 的贊助，於2021年1月1日至2025年12月31日期間，資助協會13歲及以上來自基層及綜援家庭的唇顎裂青年接受私家矯齒治療，使他們在時間上、地點上能較有彈性地配合治療需要，同時減輕家長的部份負擔。

目前，已有52名協會青年會員參與本資助計劃，展開第二階段的矯齒治療，期望能改善他們的牙齒不咬合問題，收窄『倒𦐇』程度，幫助他們進食和說話，改善他們的外觀，亦可能避免他們對顎骨矯正手術的需要，或減低他們日後顎骨矯正手術的複雜程度。至2025年3月31日，已有70名正接受矯齒治療的青年獲發資助。「青年矯齒簡介會」及「青年矯齒重聚日」共5次，參加者共103人出席，參與義工15人次。

公營治療服務的缺點

唇顎裂公營醫院的第二階段唇顎裂治療安排，一般只為解決「唇齒矯正手術」的青年患者提供矯齒治療，但他們通常不受這手術和不需戴牙套但有牙齒咬合問題的患者則不會獲得矯齒治療，故本會資助計劃去填補公營治療服務的缺點。

顎骨矯正手術的缺點

根據已接受顎骨矯正手術的成人患者的分享，兩種不同的顎骨矯正手術方法存在以下問題：

- 可能會引起感染。
- 有可能損害患者的面頰及下顎神經，以至牙痛。
- 「正顎手術」的狀態難以維持，紅腫可能會影響牙齒健康，令患者停頓不止。
- 「手術矯正手術」令患者感到痛苦及長期的復原期，必須服用藥物及物理治療。
- 兩種手術都有造成回彈的可能。

矯齒對不同牙齒『倒𦐇』程度患者的幫助

對嚴重牙齒『倒𦐇』的青年患者，他們必須接受顎骨矯正手術，如不進行手術，將來他們的牙齒『倒𦐇』問題可能會更加嚴重。

在矯齒治療後，嚴重牙齒的『倒𦐇』程度會減低，使他們日後之顎骨矯正手術的複雜程度也隨之而降低。至於輕微牙齒『倒𦐇』的青年患者，在矯齒治療後，牙齒『倒𦐇』問題可以完全改善，牙齒咬合正常，日後他們就不需要接受顎骨矯正手術。

中心服務時間：
星期一至六
9:30am-12:30pm及1:30pm-5:30pm
星期日、一及公眾假期休息

地址：九龍彌敦道中環廣場地下4-42號
電話：2394 9155 / 2394 7969
傳真：2394 7024
電郵：info@cdip.org.hk
WhatsApp：+852 1234
Facebook：www.facebook.com/cdip.hk
Instagram：https://www.instagram.com/cdip.hk
Twitter：https://twitter.com/cdip_hk

主理機構
香港免唇顎裂協會
Since 1991
Hing Kong Association for Cleft Lip and Palate

捐助機構
UBS Optimus Foundation
UBS

Orthodontics

免唇顎裂青年矯齒資助計劃

This project is made possible by a generous donation of Kwong Sikk Kwan and Kwong Hui May Kwan to the UBS Optimus Foundation

本會為：
Wing Yee Yee
Wing Yee Yee
Wing Yee Yee

香港免唇顎裂協會 香港免唇顎裂協會 香港免唇顎裂協會



面談諮詢	33 人次
電話查詢及跟進	291 人次
Whatsapp 查詢及跟進	619 人次
本年接受矯齒治療人數	33 人
累計參加青年矯齒治療總人數	70 人



青年矯齒簡介會及重聚日

五) 推廣「接納與關懷」和「傷健共融」信息，促進市民對患者接納和尊重

1. 到校分享

除提供直接服務予患者、其家人及照顧者外，能夠讓公眾人士認識兔唇裂顎、多關懷少歧視患者也是我們的重點工作。因此，我們積極拜訪全港中小學，透過患者家長或患者本人的分享，讓學生們了解兔唇裂顎這先天性缺陷的成因及患者和家長的生命故事和感受，促進校園和諧及共融。在報告期間，本會共進行了7次到校分享活動，並分享患者面對的困難和感受，共接觸師生人數共約2,260人，協助義工共7人。



2. 社區教育展覽

在社區教育展覽活動內，協會藉著病類介紹及協會服務的展板和相關的攤位遊戲讓更多公眾人士了解唇顎裂患者的困難和需要、促進接納和關懷、減少歧視與及宣揚社會共融訊息。報告期內，協會於2024.6.2假九龍城廣場地庫舉行2024年度社區教育展覽。今次社區教育展覽得到港鐵義工隊10名義工協助負責4個純遊戲攤位。而協會則負責五個教育性攤位，當中包括：兔兔歷程、兔唇BB大變身、如何與患者相處、不正確行為、問答遊戲、展板陳列、大電視播放協會宣傳短片，派發禮物等。接觸約500名市民，參與協會義工15名。



3. 其他宣傳工作

協會得到資訊科技小組四位組員協助整理及更新網頁資料，加上透過 Facebook Page, Instagram, Twitter 上載協會服務及活動訊息。另，我們亦透過 Google for Non-profit 刊登免費 Google 廣告包括：【懷孕家長在線支援】及【成人二期治療諮詢】，讓有需要的家長及患者透過網絡搜尋可以向協會求助。



六) 關注醫療服務

本港公立醫院唇顎裂治療被壟斷事件

在過去6、7年，公立醫院的唇顎裂治療服務出現重大改變，協會一直跟進事態發展。這事件牽涉多個不同的醫療單位，事態複雜，以下我們會把事件分為四個不同的階段向大家詳述：

階段一：2018年前

階段二：2018年至兒童醫院啟用前

階段三：兒童醫院啟用後

階段四：醫管局發出343文件後

由於事態已經發展到一個非常嚴峻的地步，協會現將事件公開，望大家密切關注。

階段一：2018年前

2018年前，本港唇顎裂治療服務主要由5間公立醫院共同提供，包括：

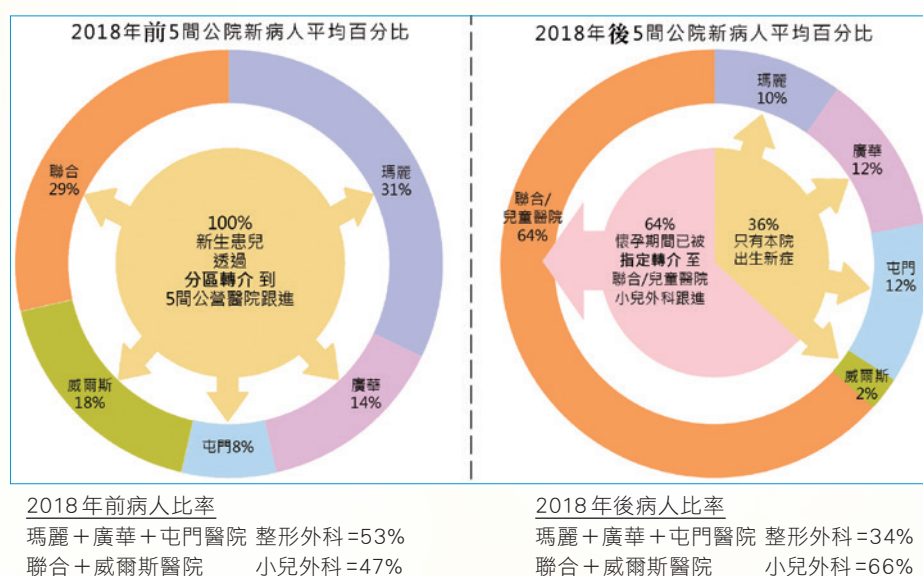
港島西	瑪麗醫院	整形及重建外科	· 專業負責唇顎裂及顱顏缺陷患者的整形及整容手術，病人無年齡上限，提供第一及二期整形手術治療，包括成人患者的唇鼻整容手術。 · 協會九成以上成人會員皆由整形外科醫生幫助他們完全康復。
九龍西	廣華醫院	整形及重建外科	
新界西	屯門醫院	整形及重建外科	
九龍東	聯合醫院	小兒外科	· 專業負責小兒外科手術，病人年齡0-16歲，提供第一期補唇及補顎手術。 · 患者約7歲時需轉介到其他部門或醫院以跟進餘下的手術和治療**。
新界東	威爾斯醫院	小兒外科	

本港的唇顎裂治療一直按「分區制度」轉介新生患兒到區內公院跟進治療，所以各院的病人數目相約。但2018年後發生了不尋常現象，出現異常的一面倒轉介情況，後面將會詳述。

**【註】該院多名成人患者向協會求助，尋求唇鼻整容手術。

階段二：2018年至兒童醫院啟用前

(1) 上述5間公院獲轉介新生患兒數目的變化 - 2018年起，我們驚訝發現公、私營醫院一致地、全面地把新生患兒轉介到 聯合醫院 小兒外科，使該院的新生唇顎裂患兒的數目由2018年前的29%激增至2018年後的64% (按本會統計數字)。

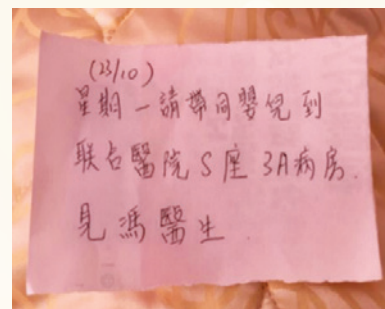


尤其值得注意的是轉介初生患兒到 聯合醫院 小兒外科 的不單只是公營醫院，還有私家醫院：

公營醫院：瑪嘉烈醫院、伊利沙伯醫院 和 東區醫院

私家醫院：聖德肋撒醫院、聖保祿醫院、寶血醫院、仁安醫院、養和醫院、法國醫院、浸會醫院等**

**【註】其中多名家長在九龍區一間私家醫院誕下患兒的翌日便收到“由醫院人員主動代為致電 聯合醫院 有關部門 預約後”再交給家長的一張字條(請看右圖)。



(2) 同時，聯合醫院小兒外科亦相繼作出以下安排

- 2018年，這 小兒外科 團隊曾以醫管局名義舉辦 Commissioned Training，請來 台灣長庚醫院 和 美國匹茲堡兒童醫院 的 顏面中心 的 整形外科主管 前來主講。
- 在 兒童醫院 啟用前及後，這唇顎裂醫療團隊部份成員(已知的有 伊利沙伯醫院 小兒外科 梁X業醫生、聯合醫院 小兒外科 廖X維醫生，還有 將軍澳醫院 耳鼻喉科 顧X銘醫生)先後到 台灣 長庚醫院顏面中心，跟隨 整形外科醫生 作短期學習。

階段三：兒童醫院啟用後

2019年年中 聯合醫院、威爾斯醫院 及 伊利沙伯醫院 小兒外科 搬入 兒童醫院 後，於是本港提供唇顎裂治療的公院由5間變為4間。這小兒外科團隊同時作出以下行動：

- 把自己部門標榜為「唇顎裂綜合治療」，並在自行印製服務單張及 兒童醫院 網頁上宣稱：「他們為全港患有唇顎裂的病人提供跨部門、跨聯網的一站式治療及護理服務」。
- 透過公營電視台的健康資訊節目廣作宣傳。

唇顎裂綜合治療

給孩子一個展現微笑的機會

唇顎裂綜合治療服務

唇顎裂綜合治療服務於2019年在香港兒童醫院正式分階段開展，由各個專科團隊合作，為全港患有唇顎裂的病人提供跨部門、跨聯網的一站式治療及護理服務。

跨部門專科團隊

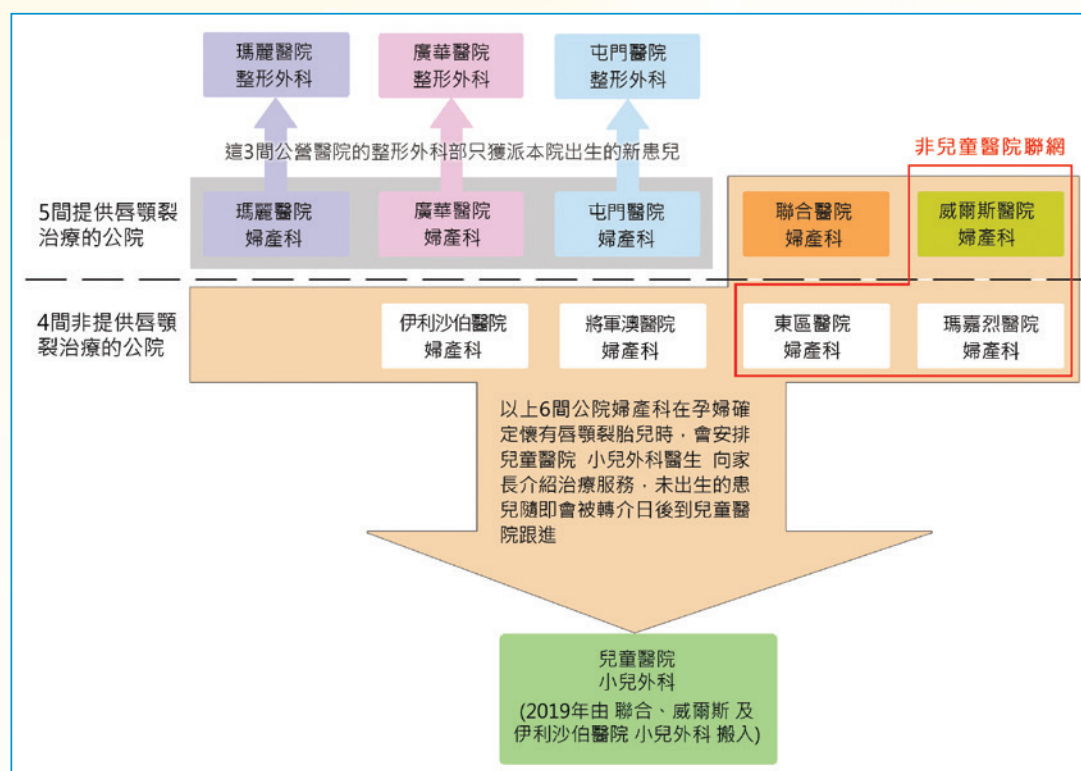
各個專科團隊會依照患者的情況，由出生前直到長大及發育完成，為其配合不同階段的治療。當中專科團隊包括：小兒外科醫生、兒科醫生、耳鼻喉科醫生及聽力學家、遺傳學家、言語治療師、臨床心理學家、職業治療師、專科護士、顏面牙齒矯正科醫生及技術員、口腔頰面外科醫生及產科醫生。

由那時開始，協會觀察到以下現象：

- 2019年年中起，向協會求助的懷孕家長個案大減，同時 瑪麗醫院、廣華醫院 和 屯門醫院 整形外科的新生唇顎裂患兒數目亦驟降。
- 有家長告訴我們她們的子女已經被安排在 兒童醫院 顱顏中心^{**}(未來將會正式啟用)覆診。

^{**}【註】協會曾於2021年做過一項世界性唇顎裂治療的資料搜集及問卷調查。結果表明全世界約8成以上唇顎裂和顱顏缺陷的治療都是由 整形外科醫生 提供；同時世界各國的顱顏中心的醫療團隊成員都包括 整形外科醫生，但並沒有 小兒外科醫生 在內。

此 小兒外科團隊 搬入 兒童醫院 後，公院唇顎裂治療服務轉介的變化：

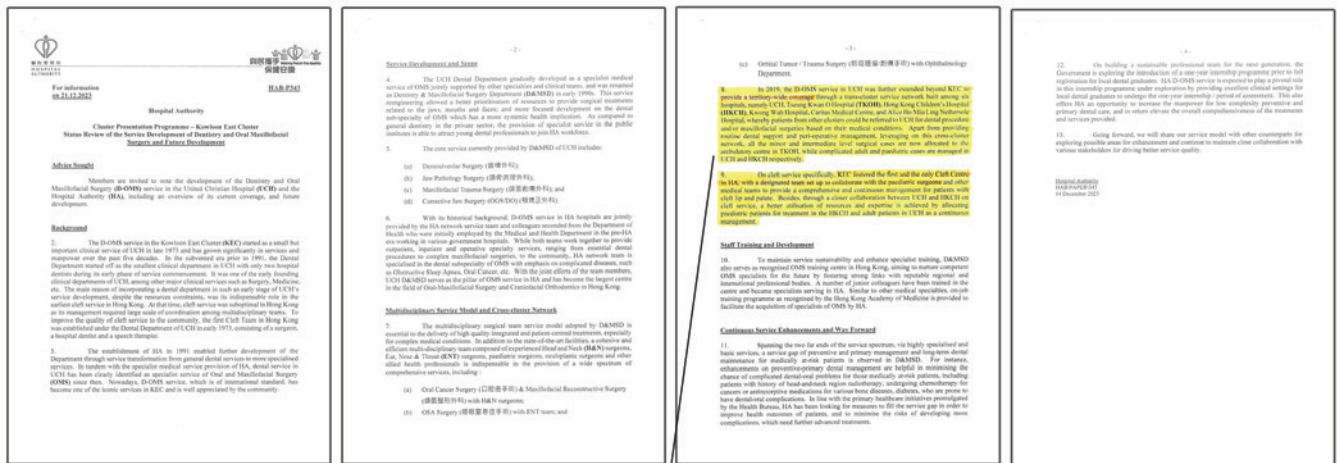


兒童醫院 小兒外科 繞過 醫管局 的「分區轉介制度」，要求9間設有婦產科的公營醫院當中的6間將那些產前檢查發現懷有唇顎裂胎兒的孕婦即時轉介給他們，而這6間公院當中竟然有3間並非在九龍東聯網內，這3間公院分別為：東區醫院、瑪嘉烈醫院 和 威爾斯醫院。

以上的轉介情況根本就是「強迫性指定轉介」，透過這種操作強行把本港六、七成新生唇顎裂患兒集中在 兒童醫院 小兒外科 跟進。

階段四：醫管局發出343文件後

2023年12月21日醫管局舉行內務會議及大會，由 聯合醫院 口腔頰面外科 顧問醫生馮少聰醫生（已退休）以 PowerPoint presentation 解說 343文件內所提及與 兒童醫院 小兒外科 合作將服務擴展至全港的計劃，以下是文件內容：



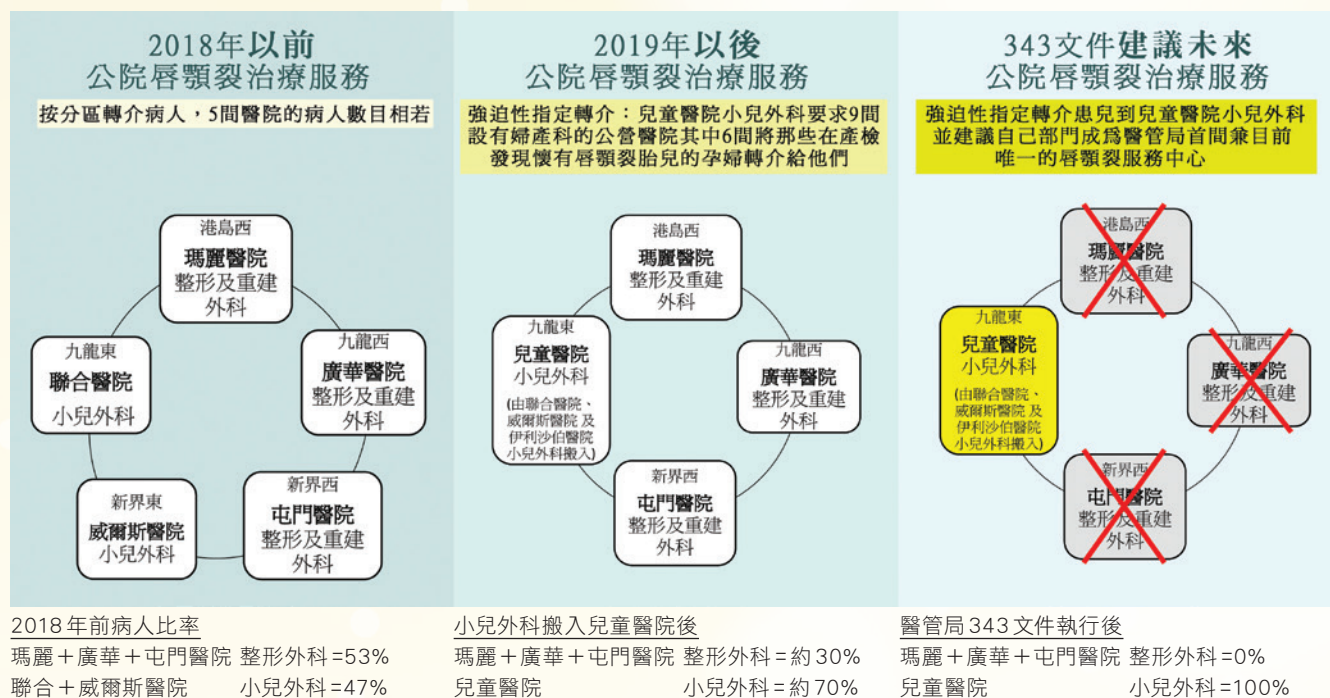
8. In 2019, the D-OMS service in UCH was further extended beyond KEC to provide a territory-wide coverage through a trans-cluster service network built among six hospitals, namely UCH, Tseung Kwan O Hospital (TKOH), Hong Kong Children's Hospital (HKCH), Kwong Wah Hospital, Caritas Medical Centre, and AJice Ho Miu Ling Nethersole Hospital, whereby patients from other clusters could be referred to UCH for dental procedure and/or maxillofacial surgeries based on their medical conditions. Apart from providing routine dental support and peri-operative management leveraging on this cross-cluster network, all the minor and intermediate level surgical cases are now allocated to the ambulatory centre in TKOH, while complicated adult and paediatric cases are managed in UCH and HKCH respectively.

9. On cleft service specifically, KEC fostered the first and the only Cleft Centre in HA, with a designated team set up to collaborate with the paediatric surgeons and other medical teams to provide a comprehensive and continuous management for patients with cleft lip and palate. Besides, through a closer collaboration between UCH and HKCH on cleft service, a better utilisation of resources and expertise is achieved by allocating paediatric patients for treatment in the HKCH and adult patients in UCH as a continuous management.

(以上兩段英文文字的中文翻譯)

8. 2019年，聯合醫院 牙科及口腔頰面外科 進一步從 九龍東聯網 向外發展，以 聯合醫院、將軍澳醫院、兒童醫院、廣華醫院、明愛醫院及拿打素醫院 共6家醫院建立跨聯網服務網絡，提供覆蓋全港範圍的跨聯網服務網絡，根據來自其他聯網的患者醫療狀況，轉介他們至 聯合醫院 進行牙科手術和/或頰面手術。除了提供常規牙科支援和手術前期處理外，藉這個跨聯網網絡制度，所有小型和中型的手術會被分配至 將軍澳日間中心，而複雜的成人和兒科病人會分別在 聯合醫院 和 兒童醫院 處理。
9. 就唇顎裂治療服務方面，九龍東聯網 是 醫院管理局 內設立的首個，也是唯一一個的唇顎裂中心，由指定的專科團隊，與 小兒科外科醫生 和其他醫療團隊合作，為唇顎裂患者提供全面和持續的治療。此外，透過 聯合醫院 與 兒童醫院 就唇顎裂服務進行更緊密的合作，將兒童病人分配到兒童醫院 接受治療，將成年病人分配到 聯合醫院 進行持續治療，從而更好地利用資源和專業知識。

如 343 號文件全面落實執行，未來本港的唇顎裂治療將逐步有以下巨變



如這文件全面實行後，協會恐怕五十年來為本港唇顎裂患者提供優質、完整唇顎裂治療服務的 廣華醫院、瑪麗醫院 和 屯門醫院 整形外科 最終會完全被 兒童醫院 小兒外科 所取代。

協會立場

現在，大家對事態發展已有一定的了解，我們希望大家明白此事由「階段二」開始已經是一個錯誤，而且這錯誤越演越烈，並逐漸邁向萬丈深淵。

我們關注的重點是整形外科治療對免唇裂顎患者的可及性，因為 **整形外科 才是唇顎裂病人最需要的治療，而不是 小兒外科**，原因：

- 1) 小兒外科 的病人年齡上限至 16 歲，未能跟進整個歷時二十多年的唇顎裂療程。
- 2) 小兒外科 的專業範圍是一般小兒外科手術，並非唇顎裂和顱顏缺陷的整形和整容手術。
- 3) 小兒外科 一直只能提供第一期補唇和補顎等手術，之後患者需要轉院幾次才能完成療程，這樣容易出現療程斷裂和不銜接的問題，不利於病人康復。
- 4) 小兒外科未能同時提供患者
 - (i) 1 歲前的第一期手術治療及
 - (ii) 20 歲後的第二期唇鼻整形手術治療，他們絕非最適合的外科部門去處理唇顎裂手術，更遑論包辦全港唇顎裂治療。

現時，本港4間公院所提供的唇顎裂治療服務的路徑如下：

療程	年齡	治療概要	醫院及負責專科			
			治療路徑 1	治療路徑 2		
			瑪麗／廣華／屯門	兒童醫院	聯合醫院	將軍澳醫院
第一期治療	3個月	修補裂唇手術	整形及重建外科	小兒外科		
	1歲	修補裂顎手術	整形及重建外科	小兒外科		
第二期治療	約8歲	修補牙床骨裂手術	口腔頤面外科		口腔頤面外科	
	約18歲	顎骨矯正手術	口腔頤面外科		口腔頤面外科	
	約20歲	唇鼻整形手術	整形及重建外科			耳鼻喉科 提供鼻部手術
總結			<ul style="list-style-type: none"> 一站式、一條龍治療服務，治療跟進更緊貼和妥善。 病人能得到專業的唇鼻整容手術，幫助他們融入社會。 			
			<ul style="list-style-type: none"> 病人需要轉院幾次才能完成療程，這樣容易出現療程斷裂和不銜接的問題。 成人患者只能得到耳鼻喉科的鼻部手術，不能得到他們最需要的專業唇鼻整容手術。 			

由於 兒童醫院 小兒外科 一直只能提供第一期補唇和補顎等手術，患者需要一再轉院才能大致完成療程（上圖紅色箭咀指示）。

故此，協會強烈反對343文件，協會不能接受此舉將令到病人永遠無法在公立醫院得到 整形外科治療（尤其是有助成人患者消除面容差異以融入社會的唇鼻整容手術）。首先，如前所述 小兒外科 根本不合適處理唇顎裂治療，此外，協會確實收到數十宗中有關他們的手術效果不理想的求助個案，求助人士包括家長和成人患者，以至學校的老師和社工（有關補顎及言語治療幾年後患童的語言問題仍然很嚴重）。再者，他們更以停止跟進患兒的治療去阻止家長接觸協會，他們的行為剝奪家長從協會知悉本港治療服務全面資訊的權利，剝奪家長尋求整形外科治療的權利，和剝奪家長獲得病人組織支援的權利，這些都是我們無法接受的。

協會的跟進行動

2015年12月4日協會代表出席 兒童醫院 簡介會，獲悉該院將於2019年投入服務；屆時 聯合醫院、威爾斯醫院 及 伊利沙伯醫院 小兒外科 會搬入 兒童醫院。從及後有關記者會，我們得悉 兒童醫院 小兒外科 將主理「唇顎裂及顱顏頤面綜合治療服務」。

2016年年初，有鑑於未來可能由 兒童醫院 小兒外科 全面包辦本港唇顎裂及顱顏缺陷的治療，協會成立〈唇顎裂治療服務關注小組〉跟進。

2017至2018年，協會三次分別致函 食物及衛生局 和 醫院管理局 表達唇顎裂成人患者需要由 整形外科醫生 提供的第二期「整合式唇部及鼻部整形手術」。然而，協會三次收到的回覆都是由 醫院管理局 外科委員會 發出，內容大致相同如下：「未來 聯合醫院 小兒外科 搬入 兒童醫院 後，將提供「唇顎裂及顱顏頤面綜合治療服務」，成人患者的第二期唇鼻矯形手術將由其他外科醫生處理，如有需要會徵詢整形外科醫生。」

2019年2月13日協會代表在 前立法會議員 張超雄博士 陪同下，約見 醫院管理局 質素及安全部總監 鍾健禮醫生，並提供30多頁的詳盡資料，鍾醫生承諾跟進事件。之後，我們接獲通知 醫院管理局 將印製單張介紹本港四間公營醫院的唇顎裂治療服務（請看下圖）。這單張證明醫管局認同本港四間分別由整形外科及小兒外科主理的公營醫院共同提供本港唇顎裂治療服務。

醫院管理局
唇顎裂綜合治療服務簡介

唇顎裂
唇顎裂是一種先天性面部缺陷，嚴重程度的位置及程度分為唇裂 / 顎裂 / 唇顎裂：全裂 / 不完全裂；及單側裂 / 雙側裂。唇裂患者會面對外觀問題，而顎裂患者可能會面對進食吞嚥、說話表達、聽力和牙齒問題。若唇顎裂患者在合適的年紀得到治療，成長後不會有嚴重後遺症，社交及工作能力與常人一樣。

唇顎裂綜合治療服務
醫院管理局（醫管局）一直以來為唇顎裂患者提供綜合治療服務，當中包括：

- 术前輔導；
- 术前鼻托及骨質矯正治療；
- 唇裂和顎裂修補及矯正手術；
- 其他手術，包括：耳導管植入術、牙槽骨移植、咽喉障礙手術、唇鼻整形手術；
- 言語治療；
- 牙齒護理；
- 矯齒治療；
- 唇骨矯正手術；及
- 臉型外觀改善手術等。

唇顎裂全期治療

醫管局唇顎裂綜合治療服務由部門專科團隊提供，成員包括：

- 小兒外科醫生或整形外科醫生；
- 牙科醫生；
- 齒科醫生；
- 耳鼻喉科醫生；
- 口腔颌面外科醫生；
- 牙科矯治科醫生；
- 言語治療師；及
- 臨床心理學家等。

團隊會依照患者的情況，適時安排不同階段的治疗。

查詢
如欲查詢唇顎裂綜合治療服務資料或轉介安排，請致電有關醫院的唇顎裂綜合診所：

醫院	聯絡部門	電話
香港兒童醫院	唇科門診	3513511 或 3513513
廣華醫院	唇科門診	23436534
瑪麗醫院	唇科門診	22554177
屯門醫院	唇科門診	2466494

2019年第1版

提供唇顎裂綜合治療服務的醫院
醫管局轄下的兩間醫院，廣華醫院、屯門醫院和香港兒童醫院均設有唇顎裂綜合治療服務，而基督教聯合醫院只會由上述四間醫院轉介之唇顎裂患者提供牙齒矯正服務。家長可與主治醫生商討，轉介到有關醫院就診。

病人須帶同以下文件/資料到專門診所作新定例：

1. 香港身份證（或有有效身份證明文件）
2. 由本地註冊醫生在過去三個月內發出的醫生轉介信
3. 住址資料

病人亦可以透過智能電話流動應用程式預約，或文專科的牙科新定例的申請。

2023年12月21日 醫院管理局 在內務會議及大會發出的第343號文件所提到由 聯合醫院 口腔颌面外科 領頭，並與 兒童醫院 小兒外科 合作，會將唇顎裂治療服務由九龍東擴展至全港範圍。協會認為這個安排完全不合理，亦不適合唇顎裂患者。如這安排一經落實便難以逆轉，將永久影響唇顎裂患者的康復。

2024年1月20日協會代表參與由 長期病患者關注醫療改革聯席 安排的【與醫管局交流會】，當日出席的 醫管局 代表包括：行政總裁高拔陞醫生、策略發展總監程偉權醫生及高級行政經理（復康及舒緩治療服務）馬淑婷醫生等。會上朱太代表協會發言，說明自1970年年中起本港公立醫院一直有最專業顏面整容手術的 整形外科醫生 為唇顎裂患者提供全程完整治療，使病人康復良好，我們絕對不能接受：「全面由並非專業顏面整容手術的 小兒外科 去包辦本港唇顎裂治療。」會後朱太向高醫生遞交唇顎裂治療服務建議書。



2024年2月1日，協會舉行【網上簽名運動】，得到家長、會員、親友等踴躍簽名，以極大的比數支持協會【爭取全港唇顎裂患者由公營醫院的整形外科醫生提供治療服務】。

2024年3月15日協會把32週年特刊郵寄給高拔陞醫生，並附上信函再次重申顏面有缺陷的病人因為有面容差異而感到尷尬和難堪，希望當局能體恤患者的需要，讓他們能得到整形外科治療。

不合適的外科部門嘗試壟斷全港的唇顎裂治療服務，並意圖主管未來設立在兒童醫院的【香港顱顏中心】，只顧霸地盤和爭取名利，完全罔顧病人的康復需要，這行動從一開始便是一個錯誤，協會對於這種不道德的行為是零容忍，我們必定會採取一切行動去制止這不合理的醫療服務大倒退，竭力維護符合應有標準的唇顎裂治療，稍後有更新的進展我們會再向大家報告。

其他參與

本年內，本會代表亦多次參與「香港病人組織聯盟」2024-25年度的會議及2024年度會員大會。就本港長期病患者的權益表達意見，共同爭取更理想的公營治療服務，同時亦與各個病人組織保持良好溝通、聯繫和合作。另，2024.10.6協會前主席楊光輝先生出席2024年香港醫委會業外委員選舉候選人交流會，2024.11.4朱太代表協會就醫委會業外委員選舉作出投票，2024.12.8協會前任內務副主席呂永翔先生擔任醫委會業外委員交流會的嘉賓，分享參與過程所面對的討論、挑戰，以及作為病人組織代表參與業外審裁員所需具備的條件。

七) 發展義工服務，鼓勵互相幫助和關懷社會

作為一個病人自助組織，會員間互相支持、分享和幫助是非常重要的，報告期間協會義工經常到醫院及家庭探訪，提供面談分享服務，協助分區聯繫，出席新生患兒家長組作分享，出席學校推廣活動向師生們介紹唇顎裂為患者帶來的困難和挑戰。除自助互助之外，協會會員亦關心社會，透過不同途徑服務其他有需要機構和人士。年內，協會義工亦參與「探訪志蓮安老院」、「人月團圓康樂園」活動，為公公婆婆們舉辦節日慶祝活動。還有，協會義工曾在年內協助復康會的賣旗籌款活動。報告期內本會共提供4次義工服務，參與協會義工共208人。



八) 更新教材、出版資料刊物及拍攝小耳症治療短片

年內協會不斷更新「新生患兒家長組」、「新生患兒家長組重聚日」、「牙床植骨手術術前預備工作坊」、「二期唇鼻整形及顎骨矯正手術分享會」、「面部手術分享會」、「兒童矯齒治療服務計劃」及「青年矯齒資助計劃」等有關教材，務求給予家長及患者最新的治療和照顧方法。報告期間協會亦出版了第96至100期會員通訊季刊和2024-25年度工作報告共10,000份，並印製資料單張共6,000份寄予會員、合作伙伴、醫院、非政府機構等，以介紹協會的新服務和與會內以至會外保持連繫和訊息交流。同時，協會經常修訂投影片簡報，以便向社會人士介紹唇顎裂病患及協會服務。年內協會特地拍攝小耳症治療短片，希望能夠讓有關家長對這項手術了解更多，並為子女尋求最合適的手術治療。



2024.12.13

朱太及攝影團隊到瑪麗醫院拍攝小耳症宣傳片並訪問患者



2024.12.13

朱太及攝影團隊到瑪麗醫院拍攝小耳症宣傳片並訪問整形及重建外科副顧問醫生何惠儀醫生。



九) 接受傳媒訪問

2025.02.07香港電台記者就兒童醫院耳鼻喉科醫生嚴重流失，導致部門關閉一事透過電話訪問朱太。同日，無線電視新聞部記者亦到協會採訪，由職員Crystal代表協會回應。由於顎裂患者由出生至成年需要整形外科治療，而兒童醫院並未設有整形外科，所以本港患者主要集中在瑪麗、廣華及屯門醫院的整形外科部跟進治療。兒童醫院的耳鼻喉科部門關閉對本港的患者並不構成影響。



十) 財務方面

1. 申請基金資助

於2023年4月至2024年3月期間，協會繼續得到社會福利署之「自助組織資助計劃」撥款資助「唇顎裂患者關懷計劃」。於2023年5月至2024年4月協會獲【深灣遊艇俱樂部慈善基金】捐款資助香港免唇裂顎協會的言語評估和治療經費，幫助免唇裂顎患兒在黃金學習期矯正言語問題，使他們能盡早趕上學習進度。除此，本年亦獲得吳崇安先生慈善基金提供特別津貼給接受協會言語治療的基層家庭患兒以減輕家長的經濟負擔。

自2019年1月1日起，協會得到周大福醫療基金、吳崇安先生慈善基金、中原精英會、何敏堅小姐及雷文先生的捐助，另於2022年4月至2024年3月協會獲馬車會慈善基撥款資助的柴灣浸信會牙科診所租金和一名兼職職員薪金，協會於推行「7-12歲唇顎裂兒童矯齒治療服務」，基層及綜援家庭的7-12歲唇顎裂患童更可獲得半費至九成治療費用津貼。

還有，協會更得到由 UBS Optimus Foundation 資助於2021年1月1日至2025年12月31日期間推行「唇顎裂青年矯齒治療資助計劃」，資助13歲及以上來自基層及綜援家庭的唇顎裂青年接受私家矯齒治療，幫助他們輕鬆康復，亦減輕家長的部份負擔。第二階段的矯齒治療可以在顎骨發育完成前幫助唇顎裂青年進一步矯正他們的上下牙齒『倒𦐇』問題，收窄牙齒『倒𦐇』程度，減低他們日後顎骨矯正手術的複雜程度，輕症者或可能避免對顎骨矯正手術的需要。

2. 舉辦賣旗籌款活動

協會並沒有穩定的經費資助，六成運作經費來自賣旗日籌款活動，及社會人士捐助，其餘則透過服務項目申請基金資助。可是，協會在2022-23、2023-24及2024-25年度未能成功申請舉辦賣旗活動，故此，本年內協會需舉行其他形式的慈善活動，如2024.10.27舉辦【White Bird白鳥小屋慈善電影專場】，籌募經費。



2024.10.27 白鳥小屋 - 電影欣賞會

3. 譚志強先生【強積金當家作主】新書義賣為協會籌款

協會衷心感謝會員家長兼擁有40年銀行及金融界經驗，現為銀行證券業務副主管及證券行負責人(R.O.)的譚志強先生Tom Sir把他的新書【強積金當家作主】的所有收入(不扣除任何成本)共超過一百萬元全數捐給協會，以支持協會為本港唇顎裂患者家庭提供支援服務。Tom Sir亦於2025.3.29舉辦【一日致富實體課程】及2024.10.24舉辦【登六生日榮休慈善晚宴】連開40席，高朋滿座，協會執委及協會職員也有出席，共籌得善款 \$160,000 捐贈給協會。



2024.10.24 協會執委及職員出席 Tom Sir 登六生日榮休慈善晚宴



4. 愛之歌慈善音樂會為協會籌款

雋毅聲樂協會主辦【2024愛之歌慈善音樂會】，於2024.10.7假香港大會堂舉行，當晚共有24首歌曲，首首經典，悅耳動聽。表演者包括徐行悅醫生、葉蔭榮博士、黎錦兒小姐等6位。慈善音樂會共籌得\$104,679，捐贈予協會。

5. 其他籌款

除此，協會亦透過 GlobalGiving 籌款平台推出 Give HK Cleft Lip and Palate Families a Smile 項目，期望能籌募善款資助協會運作，同時能夠得到更多海外的朋友認識和支持。



十一) 外務方面

報告期內，協會接待不少社會人士及機構代表到訪，同時協會代表亦出席了不同活動，當中包括：協會代表出席了港九藥房總商會 52 週年會員聯歡新春晚宴。同時，協會接待了香港輔導及遊戲治療基金（情緒支援）代表的探訪；協會亦邀請會員及家長到中心接受香港中文大學賽馬會公共衛生及基層醫療學院一年級同學的訪問，以了解兔唇裂顎患者的困難和需要；協會代表並出席了由團結香港基金舉辦【Our Hong Kong Story / High Tea with Padraig Seif】活動，他邀請協會作為支持機構。



2024.10.19 中文大學醫科及護理系到訪中心訪問會員或家長



2024.12.7 香港輔導及遊戲治療基金（情緒支援）代表探訪協會



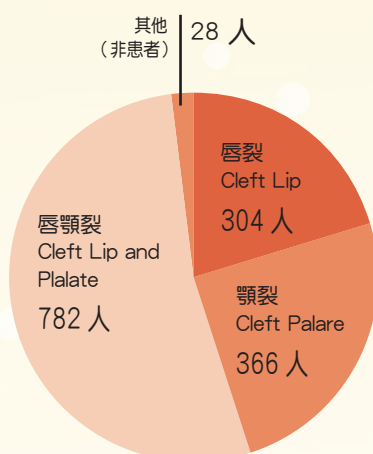
2025.3.13 藥房商會 52 週年會慶



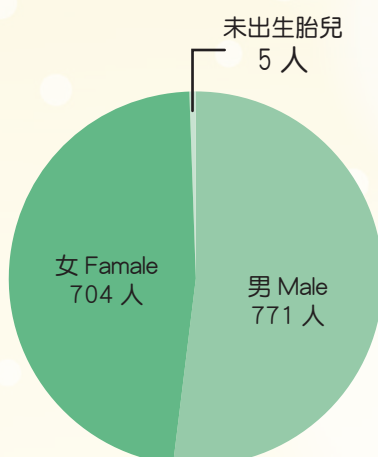
2025.3.27 香港團結基金舉辦
Our Hong Kong Stories / High Tea with Padraig Seif

協會統計資料（截至 2025 年 3 月）

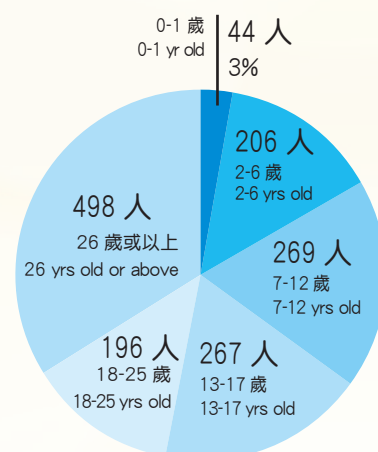
唇裂、顎裂比例
Cleft Lip-Cleft Palate Ratio



會員男女比例
Male-Female Member Ratio

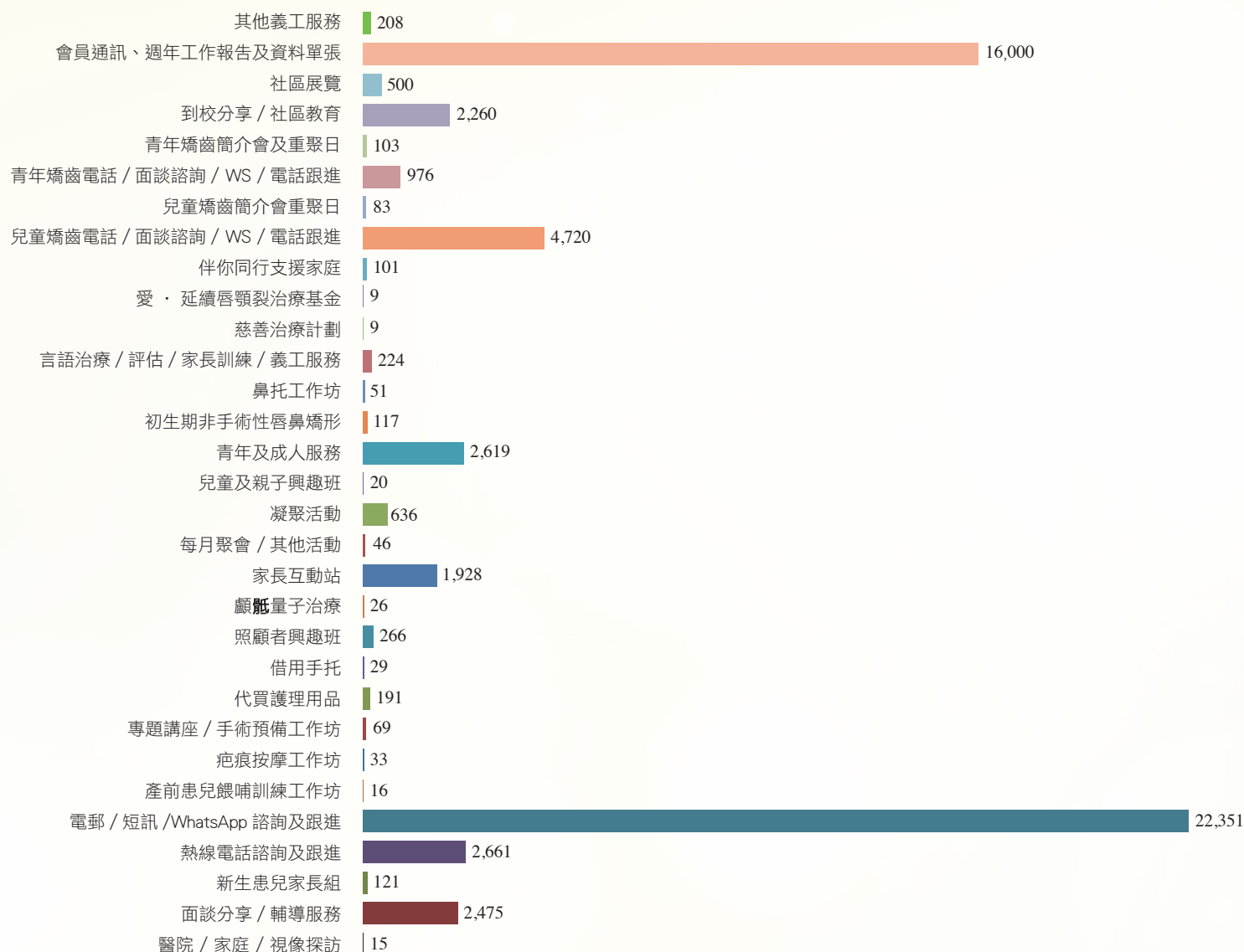


會員年齡分佈
Age Distribution of Members



總數：1,480 人

接受服務人次 Usage of Service





鳴謝



2024-2025 年度合作伙伴

(排名不分先後，如有遺漏，敬請原諒！)

麥明詩小姐
麥明山醫生
林偉文先生
播道醫院
浸會醫院
柴灣浸信會牙科診所
伊利沙伯醫院
聯合醫院
廣華醫院
瑪嘉烈醫院
屯門醫院
威爾斯親王醫院
東區尤德醫院
瑪麗醫院
菲臘牙科醫院
醫院管理局
香港中文大學賽馬會公共衛生及基層醫療學院
社會福利署
香港社會服務聯會
香港病人組織聯盟
香港復康會社區復康網絡
貿易發展局
黃大仙民政事務處
康樂及文化事務署
香港迪士尼樂園
香港上海匯豐銀行
恒生銀行
卜氏頰面修復體配製室
新一頁學習及發展顧問
譚志強先生
黃詩華小姐
蔡永基醫生
何惠儀醫生

何曉澄醫生
張永融醫生
吳艷紅醫生
李金合醫生
方津生醫生
徐行悅醫生
葉蔭榮博士
許增益先生
郭淑衡小姐
黎錦兒小姐
鄒德根醫生
鄒錫權醫生
李焯傑醫生
李惠信醫生
吳翠珊醫生
徐詠琦醫生
林詩韻醫生
葉曉瀛醫生
黃寶玲小姐
陳嘉兒小姐
Mrs. Fatima Ng
Ms. Dequeenly Ho
中原精英會
周大福醫療基金
UBS Optimus Foundation
吳崇安先生慈善基金
香港交易所慈善基金
Ladies' Recreation Club
The Chariot Club Charitable Foundation Limited
The Aberdeen Marina Club -
Aberdeen Marina Holdings Ltd
港九藥房總商會有限公司
鴻運大藥房



鳴謝



2024-2025 年度合作伙伴

(排名不分先後，如有遺漏，敬請原諒！)

鴻運中西大藥房

榮泰大藥房

鈞興大藥房

潮發大藥房

永興藥房

誠信大藥房

潮洲大藥房

富安西藥房

新興藥房

文康大藥房

冠生中西大藥房

聯城中西大藥房

金安美藥

富高西藥房有限公司

國城大藥房 (大圍)

國城大藥房

新明藥房

健安西藥房

榮健藥房

荃威大藥房

志成大藥房

恒威大藥房

寶來大藥房有限公司

奧新藥房

新城中西藥房

長泰西藥房

金寶大藥房

潮興大藥房

新富強藥房

東亞大藥房

華興中西藥房

新利西藥房

一寶藥房及保健中心

冠誠西藥房

仁愛大藥房

名豐大藥房有限公司

義成藥房

新昌大藥房

金輪中西參茸大藥房

天鑄 ULTIMA

超卓物業管理有限公司 - 天鑄義工隊

香港鐵路有限公司

港鐵義工隊

LP42 義工隊

恆信大藥房

Unicorn Stores (HK) Limited

Citistore (HK) Limited

Make The Right Call

香港珠寶玉石廠商會

同健有限公司

匯賢醫務中心

三聯書店 (香港) 有限公司

萬里機構出版有限公司

中華書局 (香港) 有限公司

Noble Apex Ltd.

何偉志會計師行

Herbap Matrix Limited

香港中文大學

聖公會諸聖中學

獅子會蔣翠琮中學

香港道教聯合會鄧顯紀念中學

中華基督教會拔臣小學

中華基督教扶輪中學

基督教宣道會士宣基中學

2024-2025 年度參與義工服務

(排名不分先後，如有遺漏，敬請原諒！)

麥明詩女士
麥明山先生
何惠儀醫生
何曉澄醫生
張永融醫生
吳艷紅醫生
李金合醫生
Ms. Sarah Wong
黃寶玲小姐
潘克勤先生
謝栢龍先生
關王瑞芬女士
朱嘉樂先生
李穎思小姐
麥梁美玉女士
黃林文珊女士
陳魏餘暉女士
陳李惠玲女士
董恩琪女士
周國基先生
潘家豪先生
歐俊明先生
吳柱淦先生
馮蕭劍蘭女士
劉梁少玲女士
馬蘇芷敏女士
岑周玉英女士
陳陳嘉敏女士
黃方寶鈿女士
吳許麗華女士
黃劉澍蕙女士
曹鄧惠玲女士
植楊詠琳女士
李周凱嫻女士
徐詠琦醫生
黃寶玲小姐
阮靜儀女士
阮慧儀女士
劉志強先生
何家國先生
伍英漢先生
邱瑰波女士
吳德華先生
黃承煜家長
馬萬森家長
姚以誠家長
張芷茵家庭
鍾見瑋家長

陳柏安家長
吳芷萱家長
何紹揚家長
李婷蔚家長
伍慧儀女士
彭心露家長
廖柏謙家長
周卓謙家長
謝舜絃小姐
何詩祐先生
蕭惠鳳女士
洪旨玥家長
吳湘瑜家長
郭恩瑤家長
李妙娥女士
利玉玲女士
Ms. Doris Chan
唐小英女士
楊光輝先生
植仲和家庭
鄧玉玲女士
梁三寶小朋友
劉小香女士
黃桂梯女士
Ben Ho
何諾賢小朋友
陳爾正家庭
王梓杰家庭
胡詩婷小姐
林家美女士
港鐵義工隊
謝曜徽先生
李青芸女士
曾詠芝女士
何潔珍女士
蘇悅女士
陳瑞珍女士
唐美芬女士
徐美貞女士
余志道先生
劉利崧先生
陳翠蓮小姐
巫燕玲小姐
蘇偉榮先生
吳小萍小姐
潘啟光先生
Esther Yuen
Ivy Lam

秦蔚瑩家長
唐康源家庭
周文俊家庭
馮心喲小姐及家長
陳少頌女士
吳煒均先生
陳思宇家庭
陳芊宇小朋友
陳世宇小朋友
梅紫嫣家長
黃祉熒家長
李逸臻家長
陳悅迎家庭
周欣彤家庭
曾素娟女士
陳華先生
梁安好家庭
魯向晴家長
陳傲蓓家長
李柏穎家庭
Ms. Skiva Chan
Mrs. Fanny Chui
Derek Lin 家庭
Ms. Ng May Ling Grace
陳泓杰家長
翁詩涵家長
徐皓晴家長
黃睿翔家長
葉開先生
鄧澤信家長
鄧浩謙家長
荆禹哲家長
陳柏安家長
黃承煜家長
鄭堃頤家長
李皓哲家長
梁傑斯家庭
文焯昕家長
Ms. Tammy Tam
游穎超家長
張柏熙家長
楊予晴家長
龔樂榮家長
梁天宇家庭
莫梓妍家庭
楊諾軒家長
許心讓家長
劉曉蓁家長



2024-2025 年度捐贈物資

(排名不分先後，如有遺漏，敬請原諒！)

貿易發展局	延展關懷-家庭用品 21 箱
Munchkin, Inc.	兒童沐浴玩具 35 套
陳泓杰家庭 (陳李惠玲女士)	電腦全套 (主機、顯示屏及鍵盤) 7 套
Travelport	辦公室椅 9 張 + 櫃 3 個 + 枱 2 張 / 電腦顯示屏 3 部 / 文具用品一批
香港鐵路有限公司 (港鐵義工隊)	家居用品-玻璃保鮮盒 136 份
麗豪酒店	酒店餐飲現金券 \$800 - 2 套
信德中旅船務管理有限公司	噴射船豪華位 往返澳門船票 2 套
陳永泰先生	海洋公園門票 2 張
同健有限公司	同健-清熱利咽沖劑試飲裝 240 包 / 維肝素真珠草膠囊 1 盒 / 健脾化濕沖劑 1 盒 / 清熱利咽沖劑 1 盒
億世家集團有限公司	ABS 20 吋前開式行李箱 1 個 / 無線吸拖一體機 1 部 / 智能雙子星電飯煲 1 部 / 5.5L 玻璃氣炸鍋 1 部 / 矽膠隔熱手套 18 個 / 3D 矽膠隔熱杯碟墊 18 個 / 安全膠刀套裝 x 18 個
東方國際保健品有限公司	健之日 - 藍莓咀嚼片及卡母果維他命 C 橙味各 120 盒
連素娟女士	精美手袋 12 個
小白兔音樂農莊	農莊環保袋 150 個
李惠信醫生	【天使綜合症慈善演唱會】音樂門票 6 張
Dr. Brown's Bliss & Bless Internation Ltd.	Pippa Pig 有機通粉 12 盒 / 早餐脆片 12 盒
Haleon Hong Kong Limited	抗敏護齦牙膏 250 支 / 康寧 C 水溶片 250 盒
好來亞洲投資有限公司	角落小伙伴兩用杯及兒童牙膏套裝 240 盒
Lion Corporation (Hong Kong) Limited	獅王納米樂洗衣珠 32 粒裝 240 包 / 適齒美極密潔淨牙刷 240 支
WL Centralin (HK) Co., Limited	王子玫瑰皂 KHO 粉嫩滋潤沐浴露 240 支 / 威露士殺菌 洗手液敏感呵護 240 支 / 威露士免洗搓手液 Q 版 20ml (藍色硅膠套) 480 個 / 威露士抗菌洗髮水金裝 240 支
Double A	L 型膠快勞 (三層) 72 個 / L 型膠快勞 (單層) 168 個 / 螢光筆 (筆形) 188 支 / Professional 雙線圈筆記簿 52 本
[Dr. Kong] 健康鞋專門店	Dr. Kong 鞋用濕紙巾 240 包 / 文件膠快勞 240 個 / 證件套 + 脛繩 240 個 / 環保袋 240 個
姜粉後援會	Darlie 牙膏 321 支 / 牙擦孖裝 28 套 / 洗衣珠一批 / 兒童潤唇膏 + 兒童卡通牙膏及兒童牙擦 一批
和興白花油藥廠有限公司	小支裝白花油 240 支
連素娟女士 及 吳月娥女士	購物現金券 \$1,000
Broadwell Co., Ltd	Pigeon Babu 3D Mask 3's 90 pack / Bottle spare part 28pcs
鍾肖瑩女士 (周樂悠家長)	新書 <日嘗手作點心> 20 本
香港社會服務聯會	香港書展 2024 免費入場券 100 張 (7 月 17-19 日)
香港聖公會聖尼哥拉幼兒學校	兒童桌 1 張 / 椅 10 張 / 電風扇 1 部 / 文具用品 一批
張堤女士	月餅卷 6 張
曾素娟女士	餅乾 60 包 (探訪日間護老中心)
康疤適有限公司	<HERBAP MATRIX 康疤適復凝膠> 樣辦 20 支
Mr. Ivan Chan	送贈手提電話 1 部作為協會捐款運作之用
Mr. Patt Pang	送贈手提電話 1 部作為協會捐款運作之用
阮嘉毅醫生	喇沙書院舊生會送出周年音樂會門票 40 張
Ms Helen Kwok	杜自持管弦樂團致亨利、曼西尼音樂會門票 35 張
李惠信醫生	區瑞強全民共享演唱會 2024 - 門票 6 張
黃女士	14 箱禮品作義賣
劉女士	T-SHIRT 一批作義賣
香港輔導及遊戲治療基金 (情緒支援)	<玩具熊及糖果> 聖誕禮物一批
萬里機構出版有限公司	圖書 110 本
何淑嫻女士	家居用品 一批
張堤女士	賀年糕卷 8 張
香港貿易發展局延展關懷行動	玩具展玩具 7 箱
Genesis Coating Ltd	Allapure Hand Sanitizer 300 支
三聯書局	160 個 A4 功課袋
香港迪士尼樂園	樂園門票 120 張



2024 - 2025 年度捐款善長芳名

Ms. Wong Hoi Wah Winnie	\$2,500.00	李妙娥女士	\$60.00
蔡美卿女士	\$2,000.00	利玉玲女士	\$60.00
Sealy Asia (Hong Kong) Limited	\$25,000.00	歐俊明先生	\$60.00
曾紀瑜小姐	\$200.00	LP42	\$100.00
Hang Lam Medical Centre	\$100.00	王梓杰家庭	\$40.00
Ms. Lee Wai Ling	\$200.00	胡詩婷小姐	\$60.00
鄭銘威先生	\$100.00	無名氏	\$420.00
麥健美女士	\$100.00	Mr. Lee Yat Hing	\$2,000.00
楊振年先生	\$200.00	Mr. Wong King See	\$300.00
李慧娟女士	\$100.00	Ms Kwok Yin Ping	\$2,200.00
Mr. Lau Chi Wai	\$100.00	何清平先生 / 女士	\$100.00
吳海帆先生	\$90,000	廖錦嬋女士	\$200.00
饒尚書先生	\$3,600.00	The Independent Schools Foundation	\$492.70
Ms. Leung Tanya Wing Ah	\$100.00	Academy Limited	
黃方雅女士	\$100.00	李澤林先生	\$1,000.00
曾治澄小朋友	\$100.00	Mr. Chik Kwong Yu	\$250.00
鄭麗甜小姐	\$1,000.00	Ms. Yu Cheuk Suen	\$2,008.00
馮樂怡小朋友	\$100.00	Ms. Lee Yung Yu Ann	\$600.00
The Independent Schools Foundation	\$1,622.00	港九藥房總商會有限公司	\$10,000.00
Academy Limited		聖文德書院 23-24 年度中六畢業生	\$1,072.00
Archway City Company Limited	\$10,000.00	馮淑敏博士	\$3,000.00
Ladies' Recreation Club	\$115,712.00	Ms. Wong Hiu Yi	\$1,000.00
Mr. Lo King Hong	\$200.00	Mr. Tom Chi Keung	\$68,150.00
Mr. Chan Tan Wah Stephen	\$1,020.00	Mr./Ms. Yeung Kim Ching	\$2,000.00
陳耀康先生	\$100.00	Wong Fung Frozen Company Limited	\$10,000.00
植湛源先生	\$100.00	Mr. Duncan Wong	\$2,000.00
The Chariot Club Charitable	\$171,100.00	鄭克誠先生	\$20,000.00
Foundation Limited		陳漢忠先生	\$3,000.00
Ms. Cheung Pak Yan	\$500.00	陳美棠小姐	\$1,000.00
Ms. Woo Mei Shan	\$200.00	Dr. Mok Ho Yuen	\$25,000.00
何凱珊小姐	\$1,000.00	羅偉雄先生	\$3,000.00
Ms. Chan Lo Sinn Hang	\$2,000.00	Red Door Property Ltd.	\$1,000.00
鄭納鋒先生	\$2,000.00	梁玉菲女士	\$1,000.00
Mr./Ms. Duan Fang	\$100.00	Mr. Joohong Park	\$5,000.00
Andy T.H. Yuen & Co.	\$2,000.00	蕭子振先生	\$200.00
周淑禎小姐	\$200.00	龍翠嫦女士	\$300.00
陳莉霞女士	\$500.00	洪松延先生	\$500.00
Mr./Ms. Leung Ho Yin	\$1,000.00	張家茵女士	\$100.00
無名氏	\$20.00	陳嘉蓉女士	\$140.00
鄧玉玲女士	\$500.00	Ms./Mr. Ye Yin	\$100.00
陳先生	\$100.00	Ms./Mr. Chan Chiu Wai	\$100.00
Mr. Lee Sze Lam	\$500.00	Ms./Mr. Tse Mo Yee	\$100.00



2024 - 2025 年度捐款善長芳名

Ms. Tsang Kan Ying	\$100.00	Ms./Mr. So Chiu Lan	\$1,000.00
Ms. Law Sao Han	\$2,000.00	巫頌賢先生	\$200.00
陳映瑜女士	\$1,000.00	曹逸能先生	\$500.00
Ms. Chan Wai Sum	\$300.00	Ms. Yuen Ming Mimi Ho	\$1,000.00
王俊文先生	\$300.00	Mr. Choi Chi Leung Dickson	\$400.00
林嘉穎女士	\$300.00	Ms. Wong Fung Ming	\$600.00
林小燕女士	\$300.00	Ms. Fong Piu Ying	\$50.00
馬秋嫻女士	\$300.00	黎瑞玲女士	\$2,400.00
超卓管理服務有限公司 - 天鑄擺放捐款箱籌款	\$4,596.50	Ms. Fiona Lee Po Chu	\$400.00
何群英女士	\$1,000.00	Ms. Leung Wing Woon	\$400.00
羅敏聰先生	\$1,400.00	陸潤蓉小姐	\$200.00
Ms. Sandra Woo	\$1,000.00	Mr. Chan How Chi	\$300.00
Mr. Wong King See	\$200.00	張豐先生	\$6,000.00
Miss Chan Siu Li, DeDe	\$500.00	Ms. Celia	\$1,000.00
Mr. Daniel Yick	\$1,000.00	Mr. Liang Kwan Fan	\$1,500.00
莊凱淇女士	\$2,000.00	Ms. Li Pik Yan Kenus	\$600.00
Mr. Pang Shing Fan	\$300.00	郭志誠先生	\$800.00
Ms. Au Man Hung	\$1,500.00	Mr. Wong Yee Ding	\$1,200.00
馮世民先生	\$500.00	Ms. Leung Sau Man	\$600.00
TCM Healthcare(London) Ltd.	\$2,000.00	陳加恩校長	\$400.00
Mr. Yeung Chin Kiu	\$400.00	Ms. Tam Lai Hung	\$400.00
BCT Financial Limited	\$2,688.00	方津生醫生	\$10,000.00
Cedar Construction Campany Limited	\$1,000.00	Ms. Fanny Tsui	\$500.00
萬德至善社有限公司	\$5,000.00	Ms. Leung Yvetta Ruth	\$400.00
Aberdeen Marina Holding Limited	\$113,000.00	Ms. Ko Po Yuk	\$500.00
Miss Hong Yuk Fung	\$5,000.00	Bell Oak Limited	\$2,000.00
Ms. Leung Man Lee	\$2,000.00	植光宇先生	\$250.00
無名氏	\$1,393.00	Mr. Lee Kwok Fai	\$980.00
陳芷遙小姐	\$300.00	曾淑釵女士	\$980.00
Ms. Tang Valerie Wai Yee	\$1,000.00	梁振宇先生	\$980.00
Mr. Alex Yuen Kwok Hin	\$1,500.00	CKS Holdings LTD	\$200.00
Top Fit Limited	\$500.00	吳靜雯校長	\$600.00
周秀珍女士	\$500.00	Mr. Simon Lau	\$300.00
柳瑩老師	\$900.00	Ms. Chan Ka Po Serena	\$800.00
楊巧榮先生	\$300.00	Ms. Helena Lee	\$100.00
Ms. Chan Yuen Mei	\$1,000.00	Ms. Wu Ka Fung Viola	\$2,000.00
葉世傑一家	\$300.00	Ms. Lisa Yeung	\$2,000.00
蔡全卿女士	\$500.00	Ms. Leung Siu Wan Iris	\$1,000.00
方明光先生	\$5,000.00	Frank Wong & Co.	\$2,000.00
Ka Hung Investment Ltd.	\$25,000.00	許婉茹女士	\$10,000.00
Ms./Mr. Ng Man Yin	\$500.00	Ms. Chan Serene	\$1,000.00



2024 - 2025 年度捐款善長芳名

Mr. Choi Lap Man	\$200.00	Ms. Man Wai Yin	\$200.00
Ms. Kwok Suet Yee	\$600.00	曹宇星小朋友	\$360.00
Dr. Tsui Hang Yuet Michelle	\$25,000.00	劉子樂小朋友	\$100.00
Ms. Liu Fei	\$800.00	阮靜儀女士	\$300.00
Amazing Grace Music & Dance (SW) Studio	\$1,000.00	梁美玉女士	\$540.00
Ms. Tsui Ka Man	\$500.00	陳莉霞女士	\$100.00
陳治同先生	\$180.00	林家美女士	\$560.00
Ms. Chan Tan Wah Stephen	\$500.00	Ms. Ho Man Kin	\$5,000.00
卓榮昌先生	\$540.00	葉希晴小姐	\$1,000.00
許仁彬先生	\$720.00	Ms. Wong Pik Ha	\$180.00
周杏明先生	\$300.00	黃家保先生	\$280.00
Ms. Yuk Man	\$540.00	陳蔚翹小姐	\$280.00
Ms. Lee Yung Yu Ann	\$180.00	李然新先生	\$360.00
Ms. May Koon	\$10,000.00	Mr. Tsang Chiu Yee	\$460.00
寶安商會王少清中學	\$4,900.00	翁怡塔先生	\$560.00
Ms. Chan Lai Yin Ophelia	\$10,000.00	原國芬女士	\$180.00
蔡言致先生	\$360.00	Ms. Cheung Wai Ping	\$180.00
陳凱淇小朋友	\$50.00	邱雅妍小姐	\$200.00
張嘉怡小姐	\$180.00	高玉鳳女士	\$200.00
Ms. Man Ka Ming	\$500.00	邱家洪先生	\$200.00
江美琮女士	\$200.00	高玉成先生	\$500.00
陳永泰先生	\$100.00	Deckers Asia Pacific Limited	\$10,000.00
Ms. Lee Wai Ling	\$1,800.00	Ms. Chan Shuk Yee	\$700.00
Mr. Dennis Lee	\$180.00	Wang Fook Realty Co.Ltd.	\$400.00
洪雪瑩小姐	\$500.00	Mr. Huang Shangbin	\$800.00
黃文達先生	\$1,000.00	Mr./Ms. Wong Ching Hang	\$500.00
甄翠芝小姐	\$180.00	林駿彬先生	\$800.00
Mr. Hui Ka Ho	\$360.00	Ms. Cheung Pak Yan	\$500.00
Ms. Loong Lai Ching Eve	\$500.00	Ms. Fu Hiu Ching	\$188.00
林泉先生	\$560.00	李錦恩女士	\$7,000.00
Mr. Chan Ying Pan Benson	\$280.00	田寶珍女士	\$980.00
馬穎兒小姐	\$360.00	冼淑儀女士	\$800.00
吳芷萱小朋友	\$360.00	王大榮先生	\$1,000.00
余瓏女士	\$200.00	歐振光先生	\$500.00
李鑑英先生	\$180.00	劉惠施女士	\$1,000.00
劉惠施女士	\$720.00	李致中先生	\$1,000.00
石智偉先生	\$300.00	張志文先生	\$980.00
Mr. Huang Bin	\$560.00	尹國忠先生	\$1,000.00
張嘉怡小姐	\$180.00	關康年先生	\$1,000.00
Mr. Cheung Wai Ping	\$2,160.00	趙金河先生	\$980.00
		Ms. Hon Mei Ching	\$3,000.00



2024 - 2025 年度捐款善長芳名

Multivation Consulting Ltd	\$1,960.00	方得勝先生	\$2,000.00
Billion Charity Fund Ltd	\$50,000.00	Mr. Yeung Chin Kiu	\$1,800.00
Mr. Fung Yuk Bun Patrick	\$10,000.00	張澤民先生	\$500.00
Mr. Fung Yuk Sing Michael	\$10,000.00	葉恩賜女士	\$1,748.60
Mr. Chan Kwok Hei	\$300.00	馮世民先生	\$500.00
Dr. Vincent Mak	\$720.00	黃天送先生	\$1,300.00
Mr. Yeung Chin Kiu	\$500.00	Mr./Ms. Chan Lau Fan	\$200.00
張家銘小朋友	\$60.00	Ms. Chan Siu Ching	\$200.00
Ms. Linda Choy	\$5,000.00	Mr./Ms. Cheung Kam	\$200.00
Ms. Choy Ching Man	\$100.00	Ms. Chiu Wai Lin	\$200.00
匯賢醫務中心	\$1,459.30	Mr. Ho Hon Yin	\$200.00
Make the right call 擺放捐款箱籌款	\$1,606.70	Ms. Lai Pui Ki	\$200.00
Mr. Lee Yat Hing	\$2,000.00	Mr. Lam Hing Hung	\$200.00
Unicorn Stores (HK) Limited	\$3,111.40	Mr./Ms. Lee Po Hing	\$200.00
擺放捐款箱籌款		Mr. Leung Tin Chi	\$200.00
Citistore (HK) Limited 擺放捐款箱籌款	\$3,111.40	Mr./Ms. Lie Yen Wing	\$200.00
香港商業廣播有限公司	\$760.20	Ms. So Ka Wah	\$200.00
李玉鳳女士	\$500.00	Mr./Ms. Tang Kwok Pu	\$200.00
Mr. Tsang Hong Shuo	\$1,000.00	Mr. Wu Man Kin	\$200.00
張汝強先生	\$500.00	Ms. Tsan Yuet Yan	\$200.00
Mr. Joohong Park	\$5,000.00	Ms. Yeung Wing Kuen	\$200.00
Mr. Li Siu Sing	\$300.00	梁宅	\$150.00
Ms. Kwok Wai Ling Loretta	\$1,000.00	陳由彬先生	\$1,000.00
H H Lam & Co	\$2,000.00	蘇穎思女士	\$2,000.00
Ms. Lo Suk Hing	\$1,000.00	Patrick Wong Jr Memorial Foundation Ltd.	\$2,000.00
Ms. To Man Mee	\$10,150.00	Mr./Ms. Wu Man Kin	\$200.00
Ms. So Chiu Lan	\$1,000.00	陳永泰先生	\$100.00
林宅	\$2,000.00	盧幸平女士	\$200.00
梁宇焜先生	\$1,000.00	李皓哲小朋友	\$100.00
Irish Chamber of Commerce of Hong Kong	\$5,500.00	徐可琳小朋友	\$100.00
Mr. Chin Ho Cheong	\$500.00	植仲和小朋友	\$100.00
Ms. Cheung Tai	\$2,400.00	何凱珊小姐	\$1,000.00
Ms. Ho Nga Chi	\$500.00	吳柱淦先生	\$100.00
Ms. Lau Po Lai Polly	\$1,200.00	許善之小朋友	\$1,000.00
香港珠寶玉石廠商會	\$1,000.00	Winner Creative Ltd.	\$200.00
朱巧貞女士	\$500.00	UBS Optimus Foundation	\$1,560,461.78
Ms. Sze Ying Ying	\$300.00	劉澍蕤女士	\$406.00
Ms. Chen Alice Hua Ying	\$3,000.00	Ms. Lau Ka Pui	\$500.00
Noble Apex Wealth Ltd	\$2,000.00	吳崇安先生慈善基金	\$42,919.00
Mr. Yeung Chin Kiu	\$250.00	Ms. Yeung Siu Yi	\$2,000.00
Ms. Choy Ching Man	\$400.00	Ms. So Chiu Lan	\$1,000.00



2024 - 2025 年度捐款善長芳名

黎同曦先生	\$202.00	楊詠棋	\$100.00
陳國雄先生	\$200.00	William Yeung	\$100.00
石浚諺先生	\$150.00	So Ka Wah	\$100.00
石智偉先生	\$150.00	Cheung Kam	\$100.00
黃愷琳小姐	\$168.00	Chow Mei Lin Clarrisa	\$100.00
Ms. Chan So Heung	\$6,500.00	梁其開	\$100.00
林娟	\$100.00	Law Yuet Chan Heidi	\$100.00
Lung Sau Wah	\$100.00	Chris Lau	\$100.00
Szeto Kwok Keung	\$100.00	Grace Chan	\$100.00
Lau King Tung Alex	\$100.00	Polly Ng	\$100.00
Chan Wai Chu	\$300.00	Wai Ming Hei	\$100.00
Chan Lee Ping	\$100.00	Ip Chu Hei Xavier	\$100.00
毛詠茵	\$100.00	William Fung	\$100.00
So Mei Kuen	\$100.00	Raymond Or	\$100.00
黃寶珠	\$100.00	Christina Hau	\$100.00
Steven Ma	\$100.00	Tom Homan	\$100.00
鄭碧桃	\$100.00	Wong Wing Hong	\$100.00
Chan Ka Man	\$100.00	翟妙儀	\$200.00
Virginia Chan	\$100.00	Wong Siu Lai	\$100.00
Mak Hon Leung	\$100.00	Tang Kam Yuk Christina	\$100.00
Jason Wong	\$100.00	羅志華	\$100.00
K. L. Ip Sandy	\$100.00	Chan Tim Wang	\$200.00
Lai Hy	\$100.00	呂志強先生 / 吳秀萍女士*	\$600.00
Kwei Ho Ming Tony	\$100.00	黃玉嬌女士*	\$600.00
Rose Kwong	\$100.00	楊淑嫻女士*	\$600.00
Kelvin Leung	\$100.00	張潭娟女士*	\$1,100.00
Lee Kwan Hon	\$100.00	何泳霖同學*	\$600.00
Hui Yuk Lin	\$100.00	李卓謙小朋友*	\$1,200.00
Chan Mei Kay	\$100.00	Miss Leung Ching Yee *	\$600.00
Chiu Wai Lin	\$100.00	Mr. Szeto Wai Man *	\$1,200.00
Li Wanyi	\$100.00	Miss Chan Kwok Yee *	\$1,200.00
Williams Connie	\$100.00	Mr. / Ms. Law Ka Yan *	\$2,400.00
So Sozo	\$100.00	Mr. Wong Chun Hung /	\$1,200.00
Ng Wai Lim	\$100.00	Ms. Wong Lap Kwan *	
Lee Po Hing, Pauline	\$100.00	張詩婷女士*	\$1,100.00
鄒霆禮	\$100.00	陳逸隆先生*	\$250.00
Lai Pui Ki	\$100.00	Mr. Cheung Che Kong *	\$18,000.00
Chan Kam Wah	\$100.00	Ms. Liu Lai Yin *	\$1,500.00
Bertha Wong	\$100.00		
林中柱	\$100.00		

1) 捐款以港幣為單位。
2) 附有“*”為每月定期捐款人士

HONG KONG ASSOCIATION FOR CLEFT LIP AND PALATE
(LIMITED BY GUARANTEE)

REPORTS AND FINANCIAL STATEMENTS

FOR THE YEAR ENDED 31ST MARCH, 2025

<u>CONTENTS</u>	<u>PAGES</u>
REPORT OF THE EXECUTIVE COMMITTEE	1 – 2
INDEPENDENT AUDITOR’S REPORT	3 – 6
STATEMENT OF FINANCIAL POSITION	7
STATEMENT OF INCOME AND EXPENDITURE	8
NOTES TO THE FINANCIAL STATEMENTS	9 – 24

HONG KONG ASSOCIATION FOR CLEFT LIP AND PALATE
(LIMITED BY GUARANTEE)

REPORT OF THE EXECUTIVE COMMITTEE

The Executive Committee presents herewith its annual report together with the audited financial statements for the year ended 31st March, 2025.

PRINCIPAL ACTIVITIES

The principal activities of the Association are to provide a wide range of services designed specifically for cleft lip and palate patients to facilitate healthy physically and psychological growth of the patients; and to promote the understanding and acceptance of the general public towards cleft lip and palate patients by means of social education programmes.

FINANCIAL STATEMENTS

The financial performance of the Association for the year ended 31st March, 2025 and the financial position of the Association on that date are set out in the attached audited financial Statements.

In accordance with the Memorandum of Association no dividend can be paid to its members.

EXECUTIVE COMMITTEE MEMBERS

The members of the Executive Committee who held office during the year and up to the date of this report were:-

Poon Hakkin	
Ngai Yu Fai	
Chu Ka Lok	
Lam Man Shan	
Wong Shui Fun Fanny	
Tung Yan Kei, Elisa	
Lee Wing Sze	
Leung Mei Yuk	
Chow Kwok Kei	
Tse Chi Lung, Terence	
Au Chun Ming	(Appointed on 20/7/2024)
Poon Ka Ho	(Appointed on 20/7/2024)
Lee Wai Ling	(Appointed on 20/7/2024)
Ng Chu Kam	(Appointed on 20/7/2024)
Kwok Siu Chuen Jetty	(Resigned on 20/7/2024)
Kwok King Shan	(Resigned on 20/7/2024)

In accordance with the Association's Articles of Association, all existing members of the Executive Committee holding office at the expiry of two years since last appointment shall retire, and being eligible, offer themselves for re-election.

HONG KONG ASSOCIATION FOR CLEFT LIP AND PALATE
(LIMITED BY GUARANTEE)

REPORT OF THE EXECUTIVE COMMITTEE
(Continued)

EXECUTIVE COMMITTEE'S INTERESTS

No contract of significance to which the Association was a party and in which an Executive Committee member had a material interest subsisted at the end of the year or at any time during the year.

At no time during the year was the Association, a party to any arrangement to enable the Executive Committee of the Association to acquire benefits by means of the acquisition of shares in or debentures of the Association or any other body corporate.

AUDITORS

The financial statements for the year have been audited by Messrs. Paul W. C. Ho & Company, Certified Public Accountants (Practising), who retire and, being eligible, offer themselves for re-appointment.

On behalf of the Executive Committee



Poon Hakkin
Chairperson

Hong Kong
15th August, 2025

PAUL W.C. HO & COMPANY

Certified Public Accountants (Practising)
Unit 1701, 17th Floor, The Sun's Group Centre,
No. 200 Gloucester Road, Wanchai, Hong Kong.

Tel 電話(852) 2815 4212 / (852) 2815 4546
Fax 傳真(852) 2854 3761
Email 電郵 info@paulho.com.hk
Website 網址 www.paulho.com.hk

何偉志會計師行

香港灣仔告士打道 200 號
新銀集團中心 17 樓 1701 室

**INDEPENDENT AUDITOR'S REPORT
TO THE MEMBERS OF
HONG KONG ASSOCIATION FOR CLEFT LIP AND PALATE
(incorporated in Hong Kong with liability limited by guarantee)**

Opinion

We have audited the financial statements of Hong Kong Association For Cleft Lip and Palate ("the Association") set out on pages 7 to 24, which comprise the statement of financial position as at 31st March, 2025, and the statement of income and expenditure for the year then ended, and notes to the financial statements, including a summary of significant accounting policies.

In our opinion, the financial statements of the Association are prepared, in all material respects, in accordance with the Hong Kong Small and Medium-sized Entity Financial Reporting Standard ("SME-FRS") issued by the Hong Kong Institute of Certified Public Accountants ("HKICPA") and have been properly prepared in compliance with the Hong Kong Companies Ordinance.

Basis for Opinion

We conducted our audit in accordance with Hong Kong Standards on Auditing ("HKSAs") and with reference to Practice Note 900 (Revised), *Audit of Financial Statements Prepared in Accordance with the Small and Medium-sized Entity Financial Reporting Standard* issued by the HKICPA. Our responsibilities under those standards are further described in the *Auditor's Responsibilities for the Audit of the Financial Statements* section of our report. We are independent of the Association in accordance with the HKICPA's *Code of Ethics for Professional Accountants* ("the Code"), and we have fulfilled our other ethical responsibilities in accordance with the Code. We believe that the audit evidence we have obtained is sufficient and appropriate to provide a basis for our opinion.

PAUL W.C. HO & COMPANY

Certified Public Accountants (Practising)
Unit 1701, 17th Floor, The Sun's Group Centre,
No. 200 Gloucester Road, Wanchai, Hong Kong.

Tel 電話 (852) 2815 4212 / (852) 2815 4546
Fax 傳真 (852) 2854 3761
Email 電郵 info@paulho.com.hk
Website 網址 www.paulho.com.hk

何偉志會計師行

香港灣仔告士打道 200 號
新銀集團中心 17 樓 1701 室

**INDEPENDENT AUDITOR'S REPORT
TO THE MEMBERS OF
HONG KONG ASSOCIATION FOR CLEFT LIP AND PALATE
(incorporated in Hong Kong with liability limited by guarantee)
(Continued)**

Information Other than the Financial Statements and Auditor's Report Thereon

The executive committee members are responsible for the other information. The other information comprises all information included in the report of executive committee, but does not include the financial statements and our auditor's report thereon.

Our opinion on the financial statements does not cover the other information and we do not express any form of assurance conclusion thereon.

In connection with our audit of the financial statements, our responsibility is to read the other information and, in doing so, consider whether the other information is materially inconsistent with the financial statements or our knowledge obtained in the audit or otherwise appears to be materially misstated. If, based on the work we have performed, we conclude that there is a material misstatement of this other information, we are required to report that fact. We have nothing to report in this regard.

Responsibilities of The Executive Committee Members and Those Charge with Governance for the Financial Statements

The executive committee members are responsible for the preparation of the financial statements in accordance with the SME-FRS issued by the HKICPA and the Hong Kong Companies Ordinance, and for such internal control as the executive committee members determine is necessary to enable the preparation of financial statements that are free from material misstatement, whether due to fraud or error.

In preparing the financial statements, the executive committee members are responsible for assessing the Association's ability to continue as a going concern, disclosing, as applicable, matters related to going concern and using the going concern basis of accounting unless the Executive Committee members either intend to liquidate the Association or to cease operations, or have no realistic alternative but to do so.

Those charged with governance are responsible for overseeing the Association's financial reporting process.

PAUL W.C. HO & COMPANY

Certified Public Accountants (Practising)
Unit 1701, 17th Floor, The Sun's Group Centre,
No. 200 Gloucester Road, Wanchai, Hong Kong.

何偉志會計師行

香港灣仔告士打道 200 號
新銀集團中心 17 樓 1701 室

Tel 電話(852) 2815 4212 / (852) 2815 4546

Fax 傳真(852) 2854 3761

Email 電郵 info@paulho.com.hk

Website 網址 www.paulho.com.hk

**INDEPENDENT AUDITOR'S REPORT
TO THE MEMBERS OF
HONG KONG ASSOCIATION FOR CLEFT LIP AND PALATE
(incorporated in Hong Kong with liability limited by guarantee)
(Continued)**

Auditor's Responsibilities for the Audit of the Financial Statements

Our objectives are to obtain reasonable assurance about whether the financial statements as a whole are free from material misstatement, whether due to fraud or error, and to issue an auditor's report that includes our opinion. This report is made solely to you, as a body, in accordance with Section 405 of the Hong Kong Companies Ordinance (Cap. 622), and for no other purpose. We do not assume responsibility towards or accept liability to any other person for the contents of this report.

Reasonable assurance is a high level of assurance, but is not a guarantee that an audit conducted in accordance with HKSA's will always detect a material misstatement when it exists. Misstatements can arise from fraud or error and are considered material if, individually or in the aggregate, they could reasonably be expected to influence the economic decisions of users taken on the basis of these financial statements.

As part of an audit in accordance with HKSA's, we exercise professional judgment and maintain professional skepticism throughout the audit. We also:

- Identify and assess the risks of material misstatement of the financial statements, whether due to fraud or error, design and perform audit procedures responsive to those risks, and obtain audit evidence that is sufficient and appropriate to provide a basis for our opinion. The risk of not detecting a material misstatement resulting from fraud is higher than for one resulting from error, as fraud may involve collusion, forgery, intentional omissions, misrepresentations, or the override of internal control.
- Obtain an understanding of internal control relevant to the audit in order to design audit procedures that are appropriate in the circumstances, but not for the purpose of expressing an opinion on the effectiveness of the Association's internal control.
- Evaluate the appropriateness of accounting policies used and the reasonableness of accounting estimates and related disclosures made by the executive committee members.

PAUL W.C. HO & COMPANY

Certified Public Accountants (Practising)
Unit 1701, 17th Floor, The Sun's Group Centre,
No. 200 Gloucester Road, Wanchai, Hong Kong.

Tel 電話(852) 2815 4212 / (852) 2815 4546
Fax 傳真(852) 2854 3761
Email 電郵 info@paulho.com.hk
Website 網址 www.paulho.com.hk

何偉志會計師行

香港灣仔告士打道 200 號
新銀集團中心 17 樓 1701 室

**INDEPENDENT AUDITOR'S REPORT
TO THE MEMBERS OF
HONG KONG ASSOCIATION FOR CLEFT LIP AND PALATE
(incorporated in Hong Kong with liability limited by guarantee)
(Continued)**

Auditor's Responsibilities for the Audit of the Financial Statements (Cont'd)

- Conclude on the appropriateness of the executive committee members' use of the going concern basis of accounting and, based on the audit evidence obtained, whether a material uncertainty exists related to events or conditions that may cast significant doubt on the Association's ability to continue as a going concern. If we conclude that a material uncertainty exists, we are required to draw attention in our auditor's report to the related disclosures in the financial statements or, if such disclosures are inadequate, to modify our opinion. Our conclusions are based on the audit evidence obtained up to the date of our auditor's report. However, future events or conditions may cause the Association to cease to continue as a going concern.

We communicate with those charged with governance regarding, among other matters, the planned scope and timing of the audit and significant audit findings, including any significant deficiencies in internal control that we identify during our audit.



Paul W. C. Ho & Company
Certified Public Accountants (Practising)

Hong Kong
15th August, 2025

HONG KONG ASSOCIATION FOR CLEFT LIP AND PALATE
(LIMITED BY GUARANTEE)

STATEMENT OF FINANCIAL POSITION AS AT 31ST MARCH, 2025

	<u>NOTES</u>	<u>2025</u> HK\$	<u>2024</u> HK\$
NON-CURRENT ASSET			
Property, plant and equipment	2(b)&5	--	--
CURRENT ASSETS			
Inventories	2(c)&6	28,334	12,013
Deposits		9,446	9,446
Deferred expenses		9,462	12,870
Prepayment and other receivable		--	27,336
Fixed deposits		5,300,000	5,200,000
Cash and bank balances		705,088	635,126
		6,052,330	5,896,791
LESS: CURRENT LIABILITIES			
Accounts payable and accrued charges		30,925	39,535
Deferred income		10,600	6,090
Membership fee received in advance		1,850	3,700
		43,375	49,325
NET CURRENT ASSETS		6,008,955	5,847,466
TOTAL ASSETS		6,008,955	5,847,466
FUNDS AND RESERVE			
Accumulated reserve	15	95,726	248,836
Specific projects funds	12	5,792,340	5,492,931
Nursing items fund	13	120,889	105,699
TOTAL FUNDS AND RESERVE		6,008,955	5,847,466

The notes on pages 9 to 24 form an integral part of these financial statements.

The financial statements were approved and authorised for issue by the executive committee on 15th August, 2025.


 Poon Hakkin
 Chairperson


 Chu Ka Lok
 Treasurer

HONG KONG ASSOCIATION FOR CLEFT LIP AND PALATE
(LIMITED BY GUARANTEE)

STATEMENT OF INCOME AND EXPENDITURE

FOR THE YEAR ENDED 31ST MARCH, 2025

	<u>NOTES</u>	<u>2025</u> HK\$	<u>2024</u> HK\$
REVENUE	4	1,722,302	2,084,623
ADMINISTRATIVE EXPENSES	9	(597,206)	(595,829)
OPERATING EXPENSES	10	<u>(1,278,206)</u>	<u>(1,650,558)</u>
DEFICIT BEFORE TAX	3	(153,110)	(161,764)
INCOME TAX EXPENSE	8	<u>--</u>	<u>--</u>
DEFICIT FOR THE YEAR	15	<u>(153,110)</u>	<u>(161,764)</u>

The notes on pages 9 to 24 form an integral part of these financial statements.

HONG KONG ASSOCIATION FOR CLEFT LIP AND PALATE
(LIMITED BY GUARANTEE)

NOTES TO THE FINANCIAL STATEMENTS

FOR THE YEAR ENDED 31ST MARCH, 2025

1. GENERAL INFORMATION

Hong Kong Association For Cleft Lip and Palate (“the Association”) is a company incorporated in Hong Kong limited by guarantee and not having a share capital. The liability of the members is limited to HK\$50 per member in the event of the Association being wound up, whilst they remain a member, or within one year after they cease to be a member. The Association’s registered office is located at Unit 11-12, G/F, Wang Wai House, Wang Tau Hom Estate, Kowloon, Hong Kong.

The Association is a non-profit making organisation and the principal activities of Association are to provide a wide range of services designed specifically for cleft lip and palate patients to ensure healthy physically and psychological growth of the patient’s and to promote the understanding and acceptance of the general public towards cleft lip and palate patients by means of social education programmes.

2. SUMMARY OF SIGNIFICANT ACCOUNTING POLICIES

The significant accounting policies adopted in the preparation of these financial statements are set out below:

(a) BASIS OF PREPARATION

The Association qualifies for the reporting exemption as a small guarantee company under Section 359(3)(a) of the Hong Kong Companies Ordinance (Cap. 622) and is therefore entitled to prepare and present its financial statements for the year ended 31st March, 2024 in accordance with the Small and Medium-sized Entity Financial Reporting Standard (SME-FRS) issued by the Hong Kong Institute of Certified Public Accountants.

These financial statements comply with the SME-FRS and have been prepared under the accrual basis of accounting and on the basis that the Association is a going concern.

The measurement base adopted is the historical cost convention.

HONG KONG ASSOCIATION FOR CLEFT LIP AND PALATE
(LIMITED BY GUARANTEE)

NOTES TO THE FINANCIAL STATEMENTS

FOR THE YEAR ENDED 31ST MARCH, 2025

2. SUMMARY OF SIGNIFICANT ACCOUNTING POLICIES (CONT'D)

(b) PROPERTY, PLANT AND EQUIPMENT AND DEPRECIATION

Items of property, plant and equipment are stated at cost less accumulated depreciation and any impairment losses. The cost of an item of property, plant and equipment comprises its purchase price and any directly attributable costs of bringing the asset to its working condition and location for its use.

Expenditure incurred after items of property, plant and equipment have been put into operation, such as repairs and maintenance, is normally charged to income and expenditure in the year in which it is incurred. In situations where the recognition criteria are satisfied, the expenditure for a major part of property, plant and equipment are required to be replaced at intervals, the Association recognises such parts as individual assets with specific useful lives and depreciates them accordingly.

Depreciation is calculated on the straight-line basis to write off the cost of each item of property, plant and equipment to its residual value over its estimated useful life. The principal annual rate used for this purpose are as follows:

Computer equipment	1 year
Furniture and fixtures	1 year
Office equipment	1 year

The gain or loss on disposal of items of property, plant and equipment is the difference between the net sales proceeds and the carrying amount of the relevant asset and is recognised in the statement of income and expenditure.

The assets' residual values, useful lives and the depreciation method are reviewed, and adjusted if appropriate, at least at each financial year end.

Where parts of an item of property, plant and equipment have different useful lives, the cost of that item is allocated on a reasonable basis among the parts and each part is depreciated separately.

An item of property, plant and equipment including any significant part initially recognised is derecognised upon disposal or when no future economic benefits are expected from its use or disposal. Any gain or loss on disposal or retirement recognised in income and expenditure in the year the asset is derecognised is the difference between the net sales proceeds and the carrying amount of the relevant asset.

HONG KONG ASSOCIATION FOR CLEFT LIP AND PALATE
(LIMITED BY GUARANTEE)

NOTES TO THE FINANCIAL STATEMENTS

FOR THE YEAR ENDED 31ST MARCH, 2025

2. SUMMARY OF SIGNIFICANT ACCOUNTING POLICIES (CONT'D)

(c) INVENTORIES

Inventories are stated at the lower of cost and net realisable value. Cost is determined on the first-in, first-out basis. Net realisable value is based on the estimated selling prices less all costs to be incurred to completion and disposal.

(d) REVENUE RECOGNITION

Revenue is recognised when it is probable that the economic benefits will flow to the Association and when the revenue can be measured reliably on the following basis:

- (i) Incomes from donations from general public and fund raising activities are recognised when the donations are received;
- (ii) Income from donations from other organisations are recognised on accrual basis;
- (iii) Bank interest income is recognised as it accrues using the effective interest method;
- (iv) Subsidy from the Government of the Hong Kong Special Administrative Region is secured on time proportion basis;
- (v) Other incomes are recognised on accrual basis;
- (vi) Revenue from the sales of nursing items is recognised when the Association has delivered the goods to the customers and the customer has accepted the goods together with the risks and rewards of ownership of the goods; and
- (vii) Members 'subscription and entry fee income is recognised when cash is received and includes all sum received up to the end of the reporting period.

(e) OPERATING LEASE

Leases where substantially all the risks and rewards of ownership of assets remain with the lessor are accounted for as operating leases.

Assets leased by the Association under operating leases are included in non-current assets and rental receivable under operating leases are credited to the income statement on a straight-line basis over the lease terms.

HONG KONG ASSOCIATION FOR CLEFT LIP AND PALATE
(LIMITED BY GUARANTEE)

NOTES TO THE FINANCIAL STATEMENTS

FOR THE YEAR ENDED 31ST MARCH, 2025

2. SUMMARY OF SIGNIFICANT ACCOUNTING POLICIES (CONT'D)

(f) STAFF RETIREMENT SCHEME

The Association operates a defined contribution Mandatory Provident Fund retirement benefits scheme (the 'MPF' Scheme) under the Mandatory Provident Fund Schemes Ordinance, for those employees who are eligible to participate in the MPF Scheme. Contributions are made based on a percentage of the employees' relevant income and charged to the income statement as they become payable in accordance with the rules of the MPF Scheme. The assets of the MPF Scheme are held separately from those of the Association in an independently administered fund.

(g) IMPAIRMENT OF ASSETS

Assets that have an indefinite useful life or not yet available for use are reviewed annually for impairment and are reviewed for impairment whenever events or changes in circumstances indicate the carrying amount may not be recoverable. Other assets are subject to review for impairment whenever events or changes in circumstances indicate that the carrying amount may not be recoverable. An asset is impaired when its carrying amount exceeds its recoverable amount. The recoverable amount is the higher of an asset's fair value less costs to sell and value-in-use. Impairment loss is recognised in the statement of profit or loss and other comprehensive income to reduce the asset to its recoverable amount.

3. DEFICIT BEFORE TAX

	<u>2025</u> HK\$	<u>2024</u> HK\$
Deficit before tax has been arrived at:		
After charging the following items:-		
Cost of sales (Note 13)	40,044	30,646
Key management personnel's remuneration	--	--
Other staff costs	1,383,904	1,279,014
Depreciation [Note 2(b) & 5]	--	--
Operating lease on		
- properties rental	104,093	102,737
- copy machine	<u>--</u>	<u>6,050</u>

HONG KONG ASSOCIATION FOR CLEFT LIP AND PALATE
(LIMITED BY GUARANTEE)

NOTES TO THE FINANCIAL STATEMENTS

FOR THE YEAR ENDED 31ST MARCH, 2025

4. REVENUE

An analysis of revenue of the Association recognised during the year is as follows:

	<u>2025</u> HK\$	<u>2024</u> HK\$
REVENUE		
Programme income	52,250	58,400
Donation from general public	1,039,783	1,464,164
Bank interest received	193,457	124,667
Membership fee received	22,150	22,200
SWD – Rental Subsidy	97,612	89,702
Subsidy from SWD for Patients' Self-help Project & Related Programme Income (Note 11)	317,050	325,490
Income from sales of nursing items (Note 13)	15,190	11,222
Donation for Love Going On Treatment Fund (Note 12)	5,000	196,000
Donation for Nasal Splint Fund (Note 12)	12,300	14,750
Donation for Chariot Club COTS Inc (Note 12)	171,100	171,100
Donation for Families with CLP Patients Inc (Note 12)	--	590,000
Donation for HKEX Along the Way With You (Note 12)	--	70,030
Donation for UBS Orthodontic Treatment Project (Note 12)	<u>1,560,462</u>	<u>1,077,127</u>
Gross income	3,486,354	4,214,852
Less: Income and donation for		
Specific projects fund (Note 12)	(1,748,862)	(2,119,007)
Nursing items fund (Note 13)	<u>(15,190)</u>	<u>(11,222)</u>
	<u>1,722,302</u>	<u>2,084,623</u>

HONG KONG ASSOCIATION FOR CLEFT LIP AND PALATE
(LIMITED BY GUARANTEE)

NOTES TO THE FINANCIAL STATEMENTS

FOR THE YEAR ENDED 31ST MARCH, 2025

5. PROPERTY, PLANT AND EQUIPMENT

	<u>Computer equipment</u> HK\$	<u>Furniture and fixtures</u> HK\$	<u>Office equipment</u> HK\$	<u>Total</u> HK\$
COST				
At 1/4/2024	138,719	147,045	140,327	426,091
Addition	--	--	--	--
At 31/3/2025	<u>138,719</u>	<u>147,045</u>	<u>140,327</u>	<u>426,091</u>
ACCUMULATED DEPRECIATION AND IMPAIRMENT LOSSES				
At 1/4/2024	138,719	147,045	140,327	426,091
Depreciation for the year	--	--	--	--
At 31/3/2025	<u>138,719</u>	<u>147,045</u>	<u>140,327</u>	<u>426,091</u>
NET CARRYING AMOUNT				
At 31/3/2025	<u>--</u>	<u>--</u>	<u>--</u>	<u>--</u>
At 31/3/2024	<u>--</u>	<u>--</u>	<u>--</u>	<u>--</u>

6. INVENTORIES

	<u>2025</u> HK\$	<u>2024</u> HK\$
Finished goods, at cost	<u>28,334</u>	<u>12,013</u>

7. EXECUTIVE COMMITTEE MEMBERS' REMUNERATION

Neither fees nor remuneration have been paid or are payable to the executive committee members for services in the current and past years.

HONG KONG ASSOCIATION FOR CLEFT LIP AND PALATE
(LIMITED BY GUARANTEE)

NOTES TO THE FINANCIAL STATEMENTS

FOR THE YEAR ENDED 31ST MARCH, 2025

8. INCOME TAX EXPENSE

No provision for Hong Kong profits tax has been made in the financial statements as the Association being a charitable institution is exempted from tax under Section 88 of the Inland Revenue Ordinance.

9. ADMINISTRATIVE EXPENSES

	<u>2025</u> HK\$	<u>2024</u> HK\$
Expenses Funded by Donations		
Audit fee	10,000	10,000
Bank charges	3,779	4,625
Company secretarial fee	2,605	2,605
Depreciation	--	--
Loss on exchange difference	--	27
Insurance	7,656	6,304
Leasing of machinery	--	6,050
Medical expenses	4,201	4,800
Membership fee paid	2,523	2,523
Messing and refreshment	3,293	5,497
Office supplies and warehouse rental	25,414	25,889
Rent and rates	98,612	97,612
Repairs and maintenance	9,026	--
Salaries and MPF	428,953	429,164
Telephone and fax	1,144	733
	<u>597,206</u>	<u>595,829</u>

HONG KONG ASSOCIATION FOR CLEFT LIP AND PALATE
(LIMITED BY GUARANTEE)

NOTES TO THE FINANCIAL STATEMENTS

FOR THE YEAR ENDED 31ST MARCH, 2025

10. OPERATING EXPENSES

	<u>2025</u> HK\$	<u>2024</u> HK\$
Expenses Funded by SWD		
Expenses for Patients Self Help Project (Note 11)	473,274	495,685
Expenses Funded by other fundings		
Expenses for Nasal Splint Project (Note 12)	24,000	29,000
Expenses for Love Going On Treatment Project (Note 12)	138,635	80,000
Expenses for CPAL R. Headgear Treatment Project (Note 12)	32,500	5,000
Expenses for CTF – Early Orthodontic Treatment Pilot Project (Note 12)	153,263	90,484
Expenses for CLP Patients -Salaries & MP Fund (Note 12)	183,802	--
Expenses for Chariot Club COTS Fund (Note 12)	179,220	149,700
Expenses for UBS Orthodontic Treatment – Youngers (Note 12)	738,033	704,525
Expenses for HKEX Along The Way With You (Note 12)	--	159,484
Expenses Funded by Donations		
General Programme expenses	197,489	557,200
Postage	34,326	11,335
Printing and stationery	34,072	25,801
Salaries and MPF	500,592	522,467
Sundry expenses	27,834	27,729
Travelling and transportation	10,619	10,341
	<u>2,727,659</u>	<u>2,868,751</u>
Less: Expenses for Specific projects fund (Note 12)	<u>(1,449,453)</u>	<u>(1,218,193)</u>
	<u>1,278,206</u>	<u>1,650,558</u>

HONG KONG ASSOCIATION FOR CLEFT LIP AND PALATE
(LIMITED BY GUARANTEE)

NOTES TO THE FINANCIAL STATEMENTS

FOR THE YEAR ENDED 31ST MARCH, 2025

11. TWO-YEAR SCHEME FUNDED BY SOCIAL WELFARE DEPARTMENT

It represented the activities funded by Social Welfare Department (“SWD”) under financial Support Scheme for Self-help Organisations of People with Disabilities/Chronic Illness (“Scheme”).

Two – Year Scheme for 2024-2026 and 2022-2024 were started from 1st October, 2024 and 1st October, 2022 respectively and the statement of income and expenditure in relation to the Scheme is sated as follows:

	Oct 2022- Sept 2024 Two Year <u>Scheme</u> HK\$	Oct 2024- Sept 2026 Two Year <u>Scheme</u> HK\$	<u>Total</u> HK\$
<u>2025</u>			
INCOME			
Subsidy from SWD	125,000	125,000	250,000
Charge received from activities	<u>51,260</u>	<u>15,790</u>	<u>67,050</u>
	<u>176,260</u>	<u>140,790</u>	<u>317,050</u>
EXPENDITURE			
Salaries and allowance	<u>66,150</u>	<u>66,654</u>	<u>132,804</u>
PROGRAMME EXPENSES			
Administration cost	12,803	7,799	20,602
Audit fee	2,500	--	2,500
Insurance	480	480	960
Printing and photocopying	42,626	17,040	59,666
Programme expenses	152,908	26,466	179,374
Postage	30,089	13,496	43,585
Stationery and material	1,551	67	1,618
Telephone and fax	15,578	15,007	30,585
Travelling and transportation	<u>1,040</u>	<u>540</u>	<u>1,580</u>
	<u>259,575</u>	<u>80,895</u>	<u>340,470</u>
	<u>325,725</u>	<u>147,549</u>	<u>473,274</u>
Deficit from the scheme	<u>(149,465)</u>	<u>(6,759)</u>	<u>(156,224)</u>

HONG KONG ASSOCIATION FOR CLEFT LIP AND PALATE
(LIMITED BY GUARANTEE)

NOTES TO THE FINANCIAL STATEMENTS

FOR THE YEAR ENDED 31ST MARCH, 2025

11. TWO-YEAR SCHEME FUNDED BY SOCIAL WELFARE DEPARTMENT(CONT'D)

	Oct 2022- Sept 2024 Two Year <u>Scheme</u> HK\$	Oct 2024- Sept 2026 Two Year <u>Scheme</u> HK\$	<u>Total</u> HK\$
<u>2024</u>			
INCOME			
Subsidy from SWD	250,000	--	250,000
Charge received from activities	75,490	--	75,490
	<u>325,490</u>	<u>--</u>	<u>325,490</u>
EXPENDITURE			
Salaries and allowance	132,300	--	132,300
PROGRAMME EXPENSES			
Administration cost	22,844	--	22,844
Audit fee	--	--	--
Insurance	960	--	960
Printing and photocopying	51,910	--	51,910
Programme expenses	213,161	--	213,161
Postage	39,169	--	39,169
Stationery and material	1,781	--	1,781
Telephone and fax	31,712	--	31,712
Travelling and transportation	1,848	--	1,848
	<u>363,385</u>	<u>--</u>	<u>363,385</u>
	<u>495,685</u>	<u>--</u>	<u>495,685</u>
Deficit from the scheme	<u>(170,195)</u>	<u>--</u>	<u>(170,195)</u>

HONG KONG ASSOCIATION FOR CLEFT LIP AND PALATE
(LIMITED BY GUARANTEE)

NOTES TO THE FINANCIAL STATEMENTS

FOR THE YEAR ENDED 31ST MARCH, 2025

SPECIFIC PROJECTS FUNDS

Several projects, namely, "Love Going On" Treatment Fund ("愛·延續" 治療基金 LGOTF), Along The Way With You Service Fund (伴你同行服務基金 ATWWYSF), Nasal Splint Fund (鼻托基金 Nasal Splint Fund), Centaline Property Agency Ltd. R. Headgear Treatment Fund (中原精英會前方牽引面弓治療基金 CPAL RHTF), CTF Medical Fund - Children Orthodontic Treatment Project (周大福醫療基金兒童矯齒治療計劃 CTF MF COTP), Chariot Club - Children Orthodontic Treatment Project (馬車會兒童矯齒治療計劃 Chariot Club COTP), Fung Yiu King Charity Fund - Supporting Families with CLP Patients (馮堯敬慈善基金唇顎裂患者家庭支援 FYKCF SFWCCLPP), UBS Optimus Foundation Orthodontic Treatment Project of Youth Patients (瑞銀柯柏文基金青年矯齒治療計劃 UBS OF OTPOYP) and HKEX Impact Funding Scheme - Along The Way With You Service (香港交易所社區項目資助計劃伴你同行服務 HKEXIFS ATWWYS), the statement of income and expenditure in relation to the projects and movement of the fundings are separately disclosed as follows:

(i) Movement of the fundings:

	愛·延續 治療基金 LGOTF HK\$	伴你同行 服務基金 ATWWYSF HK\$	鼻托 基金 Nasal Splint Fund HK\$	中原精英會 前方牽引面 弓治療基金 CPAL RHTF HK\$	周大福 醫療基金 兒童矯齒治療 計劃 CTF MF COTP HK\$	馬車會兒童 矯齒治療 計劃 Chariot Club COTP HK\$	馮堯敬慈善 基金唇顎裂 患者家庭 支援 FYKCF SFWCCLPP HK\$	瑞銀 柯柏文基 金青年矯 齒治療 計劃 UBS OF OTPOYP HK\$	香港交易 所社區項 目資助計 劃伴你 同行服務 HKEXIFS ATWWYS Total HK\$
2025									
Balance as 1/4/2024	580,995	50,928	15,774	777,398	2,458,493	21,400	590,000	997,943	-- 5,492,931
Surplus/(deficit) for the year [Note 12 (ii)]	(133,635)	--	(11,700)	(32,500)	(153,263)	(8,120)	(183,802)	822,429	-- 299,409
Balance as 31/3/2025	447,360	50,928	4,074	744,898	2,305,230	13,280	406,198	1,820,372	-- 5,792,340

HONG KONG ASSOCIATION FOR CLEFT LIP AND PALATE
(LIMITED BY GUARANTEE)

NOTES TO THE FINANCIAL STATEMENTS

FOR THE YEAR ENDED 31ST MARCH, 2025

12. SPECIFIC PROJECTS FUNDS (Cont'd)

(i) Movement of the fundings (Cont'd):

	愛·延續 治療基金 LGOTF HK\$	伴你同行 服務基金 ATWWYSF HK\$	鼻托 基金 Nasal Splint Fund HK\$	中原精英會 前方率引面 弓治療基金 CPAL RHTF HK\$	周大福 醫療基金 兒童矯齒治療 計劃 CTF MF COTP HK\$	馬車會兒童 矯齒治療 計劃 Chariot Club COTP HK\$	馮亮敬慈善 基金唇顎裂 患者家庭 支援 FYKCF SFWCLPP HK\$	瑞銀 柯柏文基 金青年矯 齒治療 計劃 UBS OF OTPOYP HK\$	香港交易 所社區項 目資助計 劃伴你 同行服務 HKEXIFS ATWWYS HK\$	Total HK\$
<u>2024</u>										
Balance as 1/4/2023	464,995	50,928	30,024	782,398	2,548,977	--	--	625,341	89,454	4,592,117
Surplus/(deficit) for the year [Note 12 (ii)]	116,000	--	(14,250)	(5,000)	(90,484)	21,400	590,000	372,602	(89,454)	900,814
Balance as 31/3/2024	580,995	50,928	15,774	777,398	2,458,493	21,400	590,000	997,943	--	5,492,931

**HONG KONG ASSOCIATION FOR CLEFT LIP AND PALATE
(LIMITED BY GUARANTEE)**

NOTES TO THE FINANCIAL STATEMENTS

FOR THE YEAR ENDED 31ST MARCH, 2025

12. SPECIFIC PROJECTS FUNDS (Cont'd)

(ii) Statement of income and expenditure of the fundings:

2025	愛·延續 治療基金 LGOTF HK\$	鼻托基金 Nasal Splint Fund HK\$	中原精英會 前方牽引面 弓治療基金 CPAL RHTF HK\$	周大福 醫療基金 兒童矯齒治療 計劃 CTF MF COTP HK\$	馬車會兒童 矯齒治療 計劃 Chariot Club COTP HK\$	馮堯敬慈善 基金唇顎裂 患者家庭 支援 FYKCF SFWCLPP HK\$	瑞銀 柯柏文基金 青年矯齒治 療計劃 UBS OF OTPOYP HK\$	香港交易所 社區項目資 助計劃伴你 同行服務 HKEXIFS ATWWYS HK\$	Total HK\$
Income	5,000	12,300	--	--	171,100	--	1,560,462	--	1,748,862
Donation	--	--	--	--	--	--	--	--	--
Expenditure	--	--	--	--	32,900	--	--	--	32,900
Dental assistant expenses	--	--	--	--	136,550	--	--	--	136,550
Dental room expenses	--	--	--	--	--	183,802	137,753	--	321,555
Salaries and MPF	--	--	--	--	--	--	1,985	--	1,985
Insurance	--	24,000	--	11,082	--	--	120	--	35,202
Programme activities expenses	138,635	--	32,500	142,041	--	--	598,175	--	911,351
Subsidies	--	--	--	--	--	--	--	--	2,370
Postage	--	--	--	--	2,370	--	--	--	1,400
Printing	--	--	--	--	1,400	--	--	--	--
Promotion	--	--	--	--	--	--	--	--	--
Telephone	--	--	--	--	--	--	--	--	--
Travelling	--	--	--	140	--	--	--	--	140
Sundry	--	--	--	--	6,000	--	--	--	6,000
	138,635	24,000	32,500	153,263	179,220	183,802	738,033	--	1,449,453
Surplus/(deficit) for the year (Note 15)	(133,635)	(11,700)	(32,500)	(153,263)	(8,120)	(183,802)	822,429	--	299,409

HONG KONG ASSOCIATION FOR CLEFT LIP AND PALATE
(LIMITED BY GUARANTEE)

NOTES TO THE FINANCIAL STATEMENTS

FOR THE YEAR ENDED 31ST MARCH, 2025

12. SPECIFIC PROJECTS FUNDS (Cont'd)

(ii) Statement of income and expenditure of the fundings (Cont'd):

	愛·延續 治療基金 LGOTF HK\$	鼻托基金 Nasal Splint Fund HK\$	中原精英會 前方牽引面 弓治療基金 CPAL RHTF HK\$	周大福 醫療基金 兒童矯齒治療 計劃 CTF MF COTP HK\$	馬車會兒童 矯齒治療 計劃 Chariot Club COTP HK\$	馮堯敬慈善 基金唇顎裂 患者家庭 支援 FYKCF SFWCLPP HK\$	瑞銀 柯柏文基金 青年矯齒治 療計劃 UBS OF OTPOYP HK\$	香港交易所 社區項目資 助計劃伴你 同行服務 HKEXIFS ATWWYS HK\$	Total HK\$
2024	196,000	14,750	--	--	171,100	590,000	1,077,127	70,030	2,119,007
Income									
Donation									
Expenditure									
Dental assistant expenses	--	--	--	--	28,700	--	--	--	28,700
Dental room expenses	--	--	--	--	121,000	--	--	--	121,000
Salaries and MPF	--	--	--	--	--	--	137,753	57,330	195,083
Insurance	--	--	--	--	--	--	1,985	150	2,135
Programme activities expenses	--	29,000	--	459	--	--	804	--	30,263
Subsidies	80,000	--	5,000	89,905	--	--	563,983	--	738,888
Postage	--	--	--	--	--	--	--	20,040	20,040
Printing	--	--	--	--	--	--	--	3,746	3,746
Promotion	--	--	--	--	--	--	--	77,990	77,990
Telephone	--	--	--	120	--	--	--	228	228
Travelling	--	--	--	--	--	--	--	--	120
Sundry	--	--	--	--	--	--	--	--	--
	80,000	29,000	5,000	90,484	149,700	--	704,525	159,484	1,218,193
Surplus/(deficit) for the year	116,000	(14,250)	(5,000)	(90,484)	21,400	590,000	372,602	(89,454)	900,814

HONG KONG ASSOCIATION FOR CLEFT LIP AND PALATE
(LIMITED BY GUARANTEE)

NOTES TO THE FINANCIAL STATEMENTS

FOR THE YEAR ENDED 31ST MARCH, 2025

13. NURSING ITEMS FUND

	<u>2025</u> HK\$	<u>2024</u> HK\$
Sales	55,234	41,868
Cost of sales		
Opening inventories	12,013	17,925
Purchase	56,365	24,734
Less: Closing inventories	(28,334)	(12,013)
	<u>40,044</u>	<u>30,646</u>
Surplus for the year (Note 15)	15,190	11,222
Fund brought forward	<u>105,699</u>	<u>94,477</u>
Fund carrying forward	<u><u>120,889</u></u>	<u><u>105,699</u></u>

14. COMMITMENT UNDER OPERATING LEASE

At the end of the reporting period, the Association had the future minimum lease payment under non-cancellable operating lease are payable as follows:

	<u>2025</u> HK\$	<u>2024</u> HK\$
Land and building which expires:		
Within one year	--	87,792
In the second to fifth years inclusive	<u>--</u>	<u>--</u>
	<u><u>--</u></u>	<u><u>87,792</u></u>

HONG KONG ASSOCIATION FOR CLEFT LIP AND PALATE
(LIMITED BY GUARANTEE)

NOTES TO THE FINANCIAL STATEMENTS

FOR THE YEAR ENDED 31ST MARCH, 2025

15. CHANGES IN FUNDS AND RESERVE

	<u>Reserve</u> HK\$	Specific projects <u>funds</u> HK\$	Nursing items <u>fund</u> HK\$	<u>Total</u> HK\$
At 1/4/2024	248,836	5,492,931	105,699	5,847,466
(Deficit)/surplus for the year	<u>(153,110)</u>	<u>299,409</u>	<u>15,190</u>	<u>161,489</u>
At 31/3/2025	<u>95,726</u>	<u>5,792,340</u>	<u>120,889</u>	<u>6,008,955</u>

16. COMPARATIVE FIGURES

Certain comparative figures have been re-classified in the financial statements to conform with presentation of the current year.

17. LIMITED BY GUARANTEE

Under Clause 16 of the Association's Articles of Association, every member shall, in the event of the Association being wound up, contribute such amount as may be required to meet the liabilities of the Company but not exceeding HK\$50.

地址：九龍橫頭磡邨宏偉樓地下11-12號

電話：2794 1915 / 2338 7901 / 6347 1258

傳真：2338 7924

電郵：info@cleftlip.org.hk

Whatsapp：6347 1258

Facebook：www.facebook.com/cleftliphk



本會為：

Charity listed on
WiseGiving
惠施·慈善機構



香港稅務局認可之慈善團體、香港社會服務聯會及香港病人組織聯盟的成員